

TERMOSTATO AMBIENTE NEA SMART
Instrucciones de instalación y uso

CONTENIDO

1	Seguridad	3
1.1	Símbolos utilizados	3
1.2	Utilización conforme al uso previsto	3
1.3	Indicaciones de seguridad generales	3
2	Modelos	4
2.1	Datos técnicos	4
2.2	Conformidad	4
3	Instalación	5
3.1	Volumen de suministro	5
3.2	Montaje	5
4	Manejo	7
4.1	Vista general e indicadores	7
4.2	Puesta en marcha (incluyendo el emparejamiento)	7
4.3	Manejo	7
4.4	Prueba de conexión	7
5	Resolución de incidencias, limpieza y eliminación	8
5.1	Resolución de incidencias	8
5.2	Limpieza	8
5.3	Eliminación	8



Encontrará información adicional acerca del sistema de regulación Nea Smart, así como todos los documentos descargables en:

www.rehau.es/nea_smart

1 SEGURIDAD

1.1 Símbolos utilizados



Existe peligro de lesiones y de muerte.

1.2 Utilización conforme al uso previsto

El termostato ambiente Nea Smart (denominado también en lo que sigue de forma breve "Termostato ambiente") está destinado a la estación base Nea Smart 24 V.

El aparato sirve para

- el control de la base Nea Smart 24 V.
 - el registro de la temperatura ambiente y el ajuste de la temperatura de consigna deseada en la zona de calefacción asignada.
- toda utilización distinta de la señalada es considerada no conforme con el uso previsto y el fabricante no se hace responsable de la misma.

1.3 Indicaciones de seguridad generales



Peligro de muerte por ingestión

Los niños pequeños pueden tragarse el control rotativo.

- Montar el termostato ambiente fuera del alcance de los niños pequeños.

Estas instrucciones van incluidas con el aparato.

- Consérvelas y entrégueselas al usuario siguiente.

2 MODELOS

2.1 Datos técnicos

Termostato ambiente Nea Smart	
Tensión de alimentación	24 ... 35 V [mediante rMBUS]
Puerto de BUS [rMBUS]	a prueba de inversión de polaridad
Grado de protección/clase de protección	IP20 / III
Temperatura ambiente	0 hasta 50°C
Humedad ambiente	5 hasta 80 %, no condensante
Dimensiones (altoxanchoxfondo)	85 x 85 x 26 mm
Rango de ajuste temp. consigna	10 hasta 28 °C
Resolución temp. de consigna	0,25 K
Rango de medición temp. real	0 hasta 40 °C (sensor int.)
Precisión de medida NTC int.	±0,3 K

Tab. 2-1 Datos técnicos Termostato ambiente Nea Smart

2.2 Conformidad

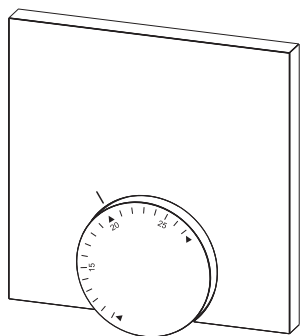
Este producto está identificado con la marca CE y cumple con ello los requerimientos de las directivas siguientes:

- 2004/108/CE con sus modificaciones "Directiva del Consejo relativa a la aproximación de las legislaciones de los Estados miembros en materia de compatibilidad electromagnética"
- 2006/95/CE con sus modificaciones "Directiva del Consejo relativa a la aproximación de las legislaciones de los Estados miembros sobre el material eléctrico destinado a utilizarse con determinados límites de tensión"

La instalación en su conjunto puede estar sujeta a requerimientos de protección adicionales, de cuyo cumplimiento será responsable el instalador.

3 INSTALACIÓN

3.1 Volumen de suministro



1 x



1 x

Fig. 3-1 Volumen de suministro

3.2 Montaje

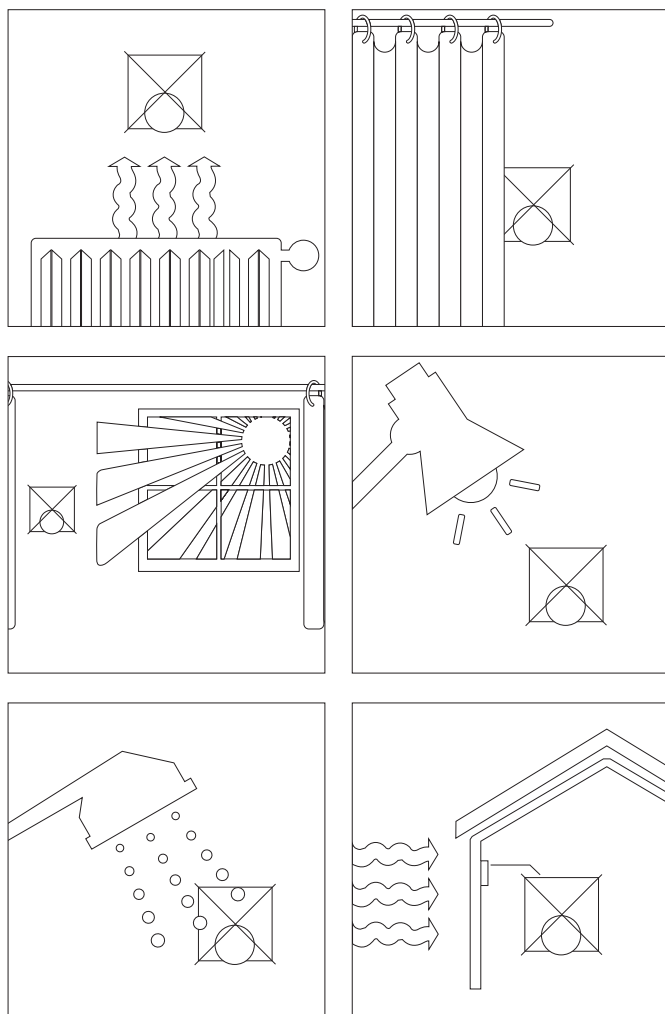
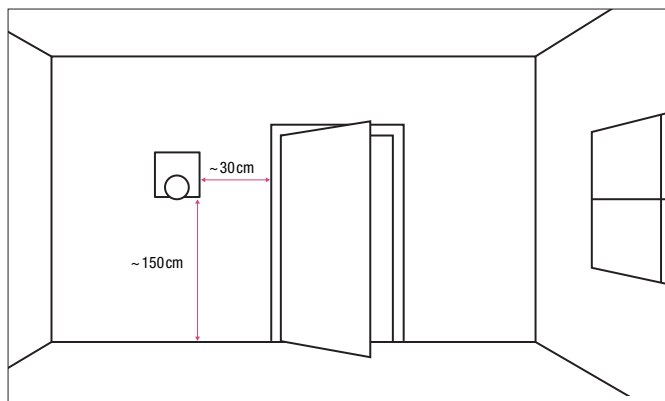


Fig. 3-2 Indicaciones acerca de la ubicación de montaje del termostato ambiente

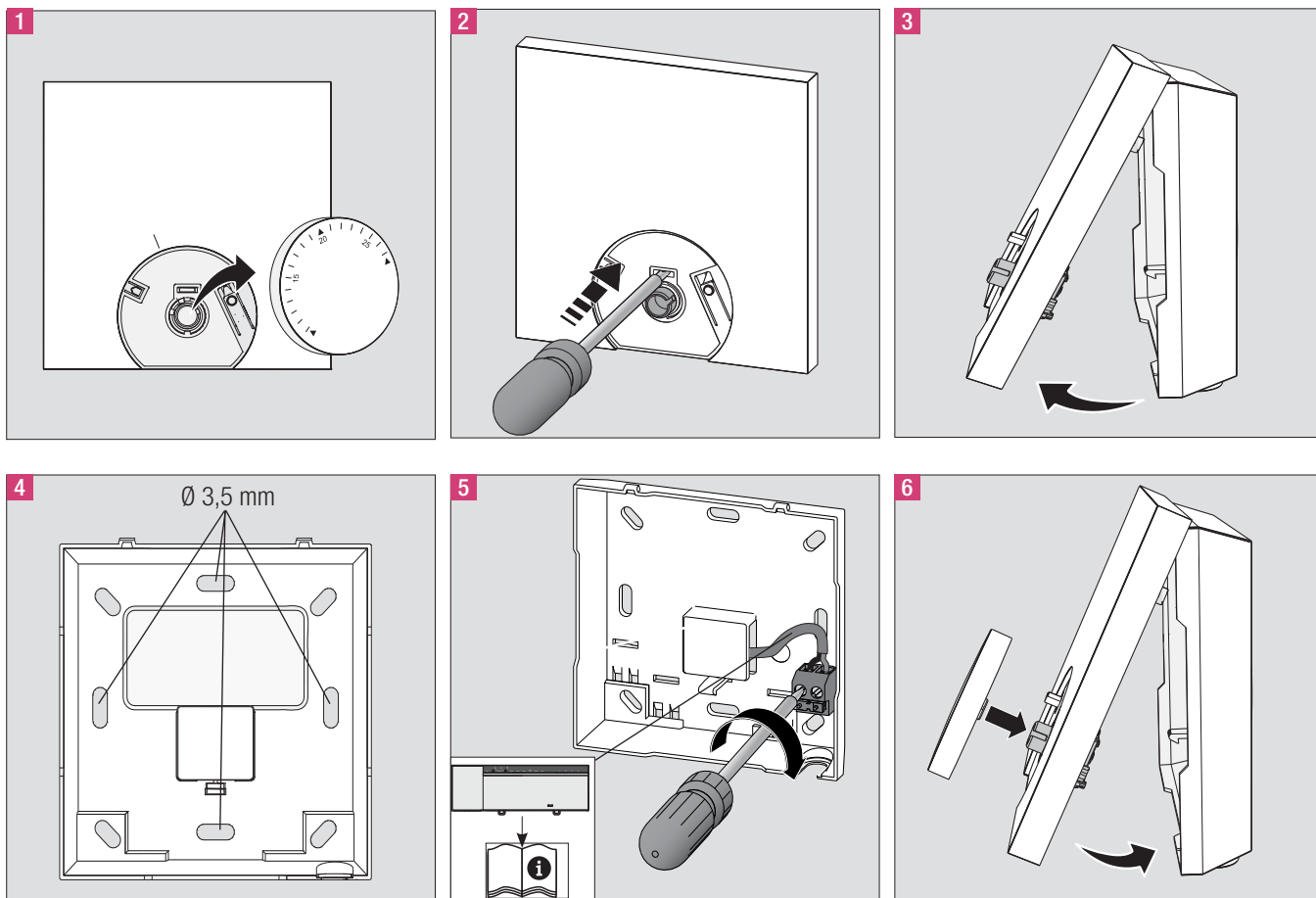


Fig. 3-3 Montaje y conexionado del termostato ambiente

4 MANEJO

4.1 Vista general e indicadores

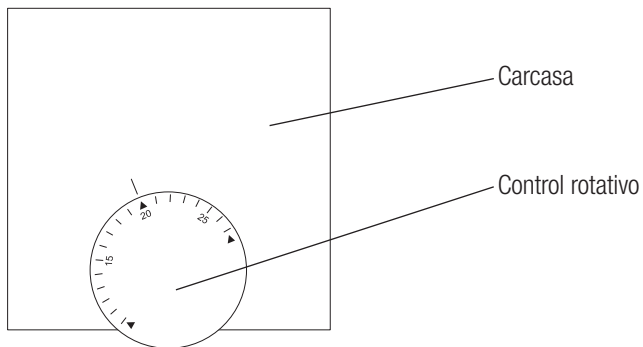


Fig. 4-1 Vista anterior del termostato ambiente Nea Smart

4.2 Puesta en marcha (incluyendo el emparejamiento)

1. Desmontar el control rotativo.
2. Activar la función de emparejamiento en la estación base para la zona de calefacción deseada (ver el manual Base Nea Smart 24 V).
3. Pulsar brevemente el botón de emparejamiento (ver la figura de abajo) para activar la función de emparejamiento en el termostato ambiente.

La base y el termostato ambiente quedan conectados entre sí.

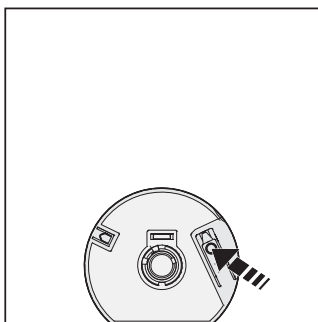


Fig. 4-2 Botón de emparejamiento debajo del control rotativo

4.3 Manejo

Ajustar la temperatura de consigna actuando sobre el control rotativo.

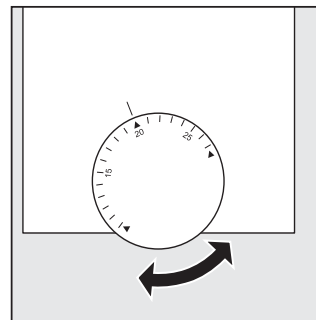


Fig. 4-3 Elección de la temperatura de consigna

4.4 Prueba de conexión

Pulsar brevemente el botón de emparejamiento, para activar la prueba de conexión.

La zona de calefacción conectada a este termostato ambiente es conmutada, es decir, encendida o apagada dependiendo del estado operativo precedente, durante 1 minuto en la estación base.

5 RESOLUCIÓN DE INCIDENCIAS, LIMPIEZA Y ELIMINACIÓN

5.1 Resolución de incidencias

La señalización de incidencias se produce mediante el LED de la zona de calefacción de la estación base a la que está asignado el termostato ambiente.

LED en estación base	Significado	Resolución
Zona calefacción Duración de la intermitencia, en seg. HZ 0 1 2	Funcionamiento de emergencia activado	<ul style="list-style-type: none">- Realizar la prueba de conexión- Sustituir el aparato averiado- Dirijase a su instalador eléctrico

Tab. 5-1 Indicación de error en la estación base

5.2 Limpieza

Para la limpieza utilizar siempre un paño suave y seco, prescindiendo de los líquidos disolventes

5.3 Eliminación



No eliminar el termostato ambiente junto con la basura doméstica. El operador del aparato está obligado a entregar los aparatos en los puntos de recogida designados para tal fin. La recogida selectiva y la eliminación correcta de los materiales contribuyen a la conservación de los recursos naturales y garantiza su valorización, para proteger la salud de las personas y cuidar el medio ambiente. Puede informarse acerca de los puntos de recogida del aparato en la administración municipal o en las empresas de recogida de basuras de su localidad.

Nuestro asesoramiento verbal y por escrito acerca de las técnicas y condiciones de aplicación de nuestros productos y sistemas se basa en nuestra experiencia, así como en los conocimientos sobre casos típicos o habituales y se proporciona según nuestro leal saber y entender. El uso previsto de los productos REHAU se describe al final de la información técnica que trate del sistema o producto en cuestión. La versión actual correspondiente en cada caso está disponible en www.rehau.com/TI. La aplicación, el uso y el tratamiento de nuestros productos están absolutamente fuera de nuestro control y, por tanto, son responsabilidad

exclusiva del respectivo usuario o cliente. Sin embargo, en caso de producirse cualquier reclamación cubierta por la garantía, ésta se registrará exclusivamente por nuestras condiciones generales de venta, que pueden consultarse en www.rehau.com/conditions, siempre y cuando no se haya llegado a otro acuerdo por escrito con REHAU. Esto también se aplicará a todas las reclamaciones de garantía con respecto a la calidad constante de nuestros productos de acuerdo con nuestras especificaciones. Salvo modificaciones técnicas.

DELEGACIONES COMERCIALES REHAU

Barcelona - 93 635 35 00, barcelona@rehau.com

Bilbao - 94 453 86 36, bilbao@rehau.com

Madrid - 91 6839425, madrid@rehau.com

Centro de pedidos REHAU - 93 635 34 88, centropedidos@rehau.com

www.rehau.es

© INDUSTRIAS REHAU, S.A.

954623 ES 04.2015