



ISTRUZIONI PER IL MONTAGGIO DEI MANICOTTI A GUAINA TERMORETRAIBILE

Post-isolamento universale dei raccordi



INFORMAZIONI E INDICAZIONI DI SICUREZZA

Note relative alle Istruzioni di montaggio

Validità

Le presenti istruzioni di montaggio sono valide a livello globale.

Pittogrammi e simboli



Norma di sicurezza



Norma giuridica



Informazione importante da prendere in considerazione



Aggiornamento delle istruzioni di montaggio

Per motivi di sicurezza e per un corretto utilizzo dei nostri prodotti, verificare regolarmente se le istruzioni di montaggio in vostro possesso sono già disponibili in una nuova versione. La data di edizione delle istruzioni di montaggio è stampata sempre in basso a sinistra sulla copertina. Le istruzioni di montaggio aggiornate possono essere richieste alla filiale più vicina REHAU o a un rivenditore, oppure possono essere scaricate da Internet al sito: www.rehau.de oppure www.rehau.de/TI

Norme di sicurezza e istruzioni per l'uso

- Per la propria sicurezza e la sicurezza di terzi, prima del montaggio leggere attentamente le norme di sicurezza e le istruzioni per l'uso.
- Conservare le istruzioni di montaggio a portata di mano in un luogo facilmente accessibile.
- In caso di mancata comprensione delle norme di sicurezza o delle istruzioni di montaggio o in caso di incertezze, rivolgersi alla filiale REHAU più vicina.

Il mancato rispetto delle norme di sicurezza può provocare danni a persone o cose.



Uso conforme alle disposizioni

I sistemi di tubazioni REHAU e i rispettivi componenti devono essere progettati, installati e messi in funzione esclusivamente secondo quanto riportato nella relativa documentazione tecnica o nelle istruzioni di montaggio pertinenti. Ogni altro uso è da considerarsi improprio e pertanto non è consentito.

Rivolgersi alla filiale REHAU più vicina per una consulenza dettagliata. L'utilizzo conforme alle norme comprende il rispetto di tutte le note contenute nell'informazione tecnica e nelle istruzioni di montaggio, uso e manutenzione. REHAU declina qualsiasi responsabilità in caso di utilizzo improprio o qualora al prodotto vengano apportate modifiche o cambiamenti non consentiti, nonché per le relative conseguenze che potrebbero derivarne.



Rispettare tutte le norme nazionali e internazionali attualmente in vigore sulla posa e l'installazione delle tubazioni, le norme antinfortunistiche e di sicurezza durante l'installazione degli impianti di tubature, nonché le avvertenze riportate nella presente Informazione Tecnica e nelle istruzioni di montaggio. Osservare le leggi, le norme, le direttive, le disposizioni vigenti (ad es. UNI, DIN, EN, ISO, DVGW, TRGI VDE e VDI), nonché le norme sulla protezione dell'ambiente, le disposizioni delle associazioni di categoria e delle aziende del servizio pubblico locale. Attenersi alla versione più recente delle direttive, norme e disposizioni in vigore.

Le istruzioni di progettazione e montaggio sono direttamente correlate al relativo prodotto REHAU. Si fa riferimento a estratti di norme o disposizioni generali.

Ulteriori norme, disposizioni e direttive in materia di progettazione, installazione e utilizzo degli impianti per acqua potabile e riscaldamento, nonché dell'impiantistica per edifici, devono essere ugualmente osservate e non costituiscono parte integrante della presente Informazione tecnica.

Per campi di applicazione non contemplati dalla presente Informazione tecnica (applicazioni speciali), è necessario contattare il nostro reparto tecnico.



Requisiti del personale

Il montaggio dei nostri sistemi deve essere eseguito solo da personale autorizzato e specializzato.

- Tutti gli interventi sugli impianti elettrici e i dispositivi di connessione devono essere eseguiti da personale specializzato e autorizzato.

Misure precauzionali generali

- Tenere pulito il posto di lavoro e privo di oggetti di intralcio.
- Assicurare un'illuminazione sufficiente del posto di lavoro.
- Tenere lontani dal posto di montaggio e dagli attrezzi i bambini, gli animali e le persone non autorizzate. Ciò vale in particolare per lavori di ristrutturazione in abitazioni.
- Utilizzare solo i componenti previsti per il corrispondente sistema REHAU. L'utilizzo di componenti estranei al sistema o di strumenti non compresi nel sistema di installazione corrispondente può provocare incidenti e comportare altri rischi.

Indumenti di lavoro

- Indossare occhiali di protezione, una tuta adatta, scarpe di sicurezza, l'elmetto ed una retina per raccogliere i capelli lunghi.
- Non indossare indumenti larghi, anelli, braccialetti o monili, in quanto potrebbero impigliarsi in parti in movimento.

Montaggio

- Leggere e rispettare sempre le rispettive istruzioni per l'uso dello strumento di montaggio REHAU
- L'utilizzo improprio degli strumenti può comportare ferite da taglio, schiacciamenti o l'amputazione degli arti
- L'utilizzo improprio degli strumento potrebbe danneggiare i componenti di collegamento o provocare perdite di tenuta
- Le cesoie tagliatubi REHAU presentano una lama affilata. Conservarle e maneggiarle in modo da evitare pericoli di lesioni ad esse collegate.
- Per il taglio a misura dei tubi rispettare la distanza di sicurezza tra la mano che afferra il tubo e l'utensile da taglio.
- Durante il taglio non avvicinare le mani alla zona dell'utensile o ad altre parti in movimento.
- In seguito all'espansione, l'estremità allargata del tubo riacquista la forma originaria (effetto memory). In questa fase, non inserire oggetti estranei nell'estremità espansa del tubo
- Durante la pressatura non avvicinare le mani alla zona dell'utensile o ad altre parti in movimento.
- Fino al termine della pressatura, il raccordo potrebbe staccarsi dal tubo. Pericolo di lesioni!
- Prima di qualsiasi intervento di manutenzione o allestimento e prima di cambiare la propria posizione estrarre la spina elettrica dell'utensile e proteggerlo contro la riaccensione non intenzionale.



Parametri di esercizio

In caso di superamento dei parametri di esercizio, i tubi e i raccordi saranno sottoposti a una sollecitazione eccessiva.

Non è consentito superare i parametri di esercizio.

- Garantire il rispetto dei parametri di esercizio attraverso dispositivi di regolazione e sicurezza (ad es. riduttori di pressione, valvole di sicurezza e strumenti analoghi)

Istruzioni di sicurezza specifiche per il sistema

- Sbavare o rimuovere gli spigoli dei manicotti isolanti per evitare il rischio di lesioni
- Indossare una maschera antipolvere in caso di tagli o limatura di schiuma rigida PUR
- Durante la saldatura di manicotti elettrosaldabili e l'applicazione di schiuma PUR per manicotti, il componente si riscalderà.
- L'utilizzo della cinghia di tensionamento per fissare i tubi provoca il rischio di schiacciamento. Non accedere alle zone di pericolo
- Effettuare il collegamento solo con utensili di montaggio idonei
- Per l'utilizzo degli strumenti e l'esecuzione dei collegamenti, osservare le istruzioni di utilizzo, il foglio illustrativo e l'informazione tecnica pertinenti.
- Non utilizzare componenti di collegamento o strumenti sporchi o danneggiati
- Gli strumenti a batteria o alimentati dalla rete come A-light2, A3, E3, G2 non sono indicati per un funzionamento continuo. Alternare 50 pressature consecutive con una pausa di almeno 15 minuti per consentire il raffreddamento del dispositivo
- L'assegnazione esatta dei componenti di collegamento è ricavabile dal listino prezzi attuale

DESCRIZIONE DEL SISTEMA DI MANICOTTI A GUAINA TERMORETRAIBILE

Sistema di manicotti a guaina termoretraibile per raccordi a T, L e I

I punti di collegamento nel terreno, come i raccordi intermedi o i raccordi a T, devono essere isolati a posteriori e sigillati con una qualità di isolamento equivalente a quella dei tubi.

I sistemi di manicotti REHAU con guaine termoretraibili sono disponibili per il preisolamento universale dei giunti dei tubi RAUVITHERM e RAUTHERMEX. I sistemi di manicotti a guaine termoretraibili REHAU T, I e L sono testati a tenuta stagna fino a 5 mca, anche con deviazioni angolari massime dell'ingresso del tubo fino a 20° (base di prova EN 489 con requisiti maggiorati, testati da MFPA Leipzig GmbH).



I manicotti sono realizzati in PE-HD estremamente robusto e resistente agli urti. I manicotti (cfr. fig. 1) sono disponibili come elementi a T, a L e a I in 2 diverse misure ciascuno.

Il sistema si compone complessivamente di:

- manicotto in PE
- tasselli a vite (solo per manicotti a T ed L) in acciaio inox
- guaine termoretraibili
- nastro sigillante butilico (solo per manicotti a T e a L)
- tappo di chiusura (per il foro di riempimento della schiuma)
- un kit di schiuma di isolamento bicomponente

Il manicotto a I viene inserito direttamente nel tubo e può non essere avvitato. Il kit di manicotti a I dunque non comprende viti.

Il tubo termoretraibile sigilla il manicotto al tubo preisolato. Questo è rivestito all'interno con un adesivo a caldo per garantire una tenuta sicura e permanente. Per il successivo isolamento viene utilizzata una schiuma PU bicomponente di alta qualità.



Il sistema di manicotti a guaine termoretraibili è compatibile solo con i tubi RAUVITHERM e RAUTHERMEX e con i componenti speciali per la distribuzione di calore.

- le guaine termoretraibili e il manicotto devono sempre essere spinti sul tubo prima che la tecnica di collegamento sia completamente assemblata. Non sarà più possibile farli scivolare successivamente
- Osservare le istruzioni di montaggio relative alla tecnica di collegamento utilizzata.



Fig. 1: Manicotti a T, L e I



Fig. 2: Nastro sigillante butilico e viti



Fig. 3: Guaine termoretraibili



Fig. 4: Schiuma PU bicomponente

Tipo di manicotto	Codice articolo	Diametro del tubo di rivestimento	Componenti forniti	Codice articolo schiuma per manicotti	Dimensione schiuma per manicotti
Manicotto a T piccolo	13300241001	90-160	Manicotto a T, 9 viti, 3 guaine termoretrattili, nastro di tenuta butilico, tappo di chiusura	14502071001	7
Manicotto a T grande	13300251001	90-225	Manicotto a T, 11 viti, 3 guaine termoretrattili, nastro di tenuta butilico, tappo di chiusura	14502911001	9.1
Manicotto a I piccolo	13300681001	90-160	Manicotto a I, 2 guaine termoretrattili, nastro di tenuta butilico, tappo di chiusura	14502051001	5
Manicotto a I grande	13300691001	90-225	Manicotto a I, 2 guaine termoretrattili, nastro di tenuta butilico, tappo di chiusura	14502081001	8
Manicotto a L piccolo	13300261001	90-160	Manicotto a L, 10 viti, 2 guaine termoretrattili, nastro di tenuta butilico, tappo di chiusura	14502061001	6.2
Manicotto a L grande	13300271001	90-225	Manicotto a L, 9 viti, 2 guaine termoretrattili, nastro di tenuta butilico, tappo di chiusura	14502811001	8.1

Per l'installazione, è necessario ordinare un set di schiuma di montaggio aggiuntivo della dimensione specificata.

Tab. 1: Fornitura del sistema di manicotto a guaina termoretraibili e della schiuma per manicotti da aggiungere per il post-isolamento del manicotto.



Fig. 5: Set manicotti a T piccoli o grandi



Fig. 6: Set manicotti piccoli o grandi



Fig. 7: Set manicotti a I piccoli o grandi

REALIZZAZIONE DI RACCORDI A MANICOTTO AUTOBLOCCANTE

Taglio del tubo a misura



Apertura dei tubi

I tubi in tensione possono aprirsi durante il taglio. Scollegare il tubo con cautela, se possibile senza tensione, indossare indumenti protettivi adeguati e non rimanere nella zona di pericolo. Per la giunzione, l'estremità del tubo deve essere priva di impurità (es. nastro adesivo, lubrificante o colla).



Rimozione dell'isolamento

Misurare la lunghezza dell'isolamento da rimuovere (Tabella 2), con 40 mm in più necessari per un taglio netto.

La lunghezza viene scelta in modo da ottenere una tenuta sicura con il manicotto. Per il montaggio della tecnologia di raccordo con manicotto autobloccante, la lunghezza libera del tubo deve essere almeno 3 volte la lunghezza del manicotto scorrevole, poiché il manicotto a spinta non deve essere influenzato dal processo di espansione.

Manicotto	Lunghezza massima di spellatura L per il manicotto termoretraibile [mm]
Manicotto piccolo	210 + 40 per il taglio
Manicotto grande	315 + 40 per il taglio

Tab. 2: Lunghezze di spellatura per compressione con manicotti autobloccante

Sistema di spellatura RAUVITHERM

Con il sistema RAUVITHERM, tagliare la guaina del tubo nel senso della lunghezza con una sega o un coltello.

La lama deve penetrare al massimo per 5 mm.



Prestare attenzione a non danneggiare il tubo medio durante la spellatura!

Le parti del tubo danneggiate o lesionate a causa di tagli o scalfitture devono essere tagliate e scartate.



Rimuovere i pannelli isolanti e, nel caso dei tubi DUO, anche la struttura in schiuma.

Sistema di spellatura RAUTHERMEX

Con il sistema RAUTHERMEX, tagliare la guaina del tubo nel senso della lunghezza con una sega o un coltello.

La lama deve penetrare al massimo per 5 mm.



Prestare attenzione a non danneggiare il tubo medio durante la spellatura!

Le parti del tubo danneggiate o lesionate a causa di tagli o scalfitture devono essere tagliate e scartate.



Eliminare la schiuma PU nella zona del rivestimento spellato.



Rimuovere i residui di schiuma PU con l'aiuto di carta abrasiva.



Taglio

Per un taglio verticale e senza bave, rifilare le estremità del tubo con un tagliatubi. Il tagliatubi deve essere in buon contatto con il tubo per garantire un taglio verticale.



Pericolo di lesioni

Mantenere la distanza di sicurezza tra la mano e il tagliatubi.



A partire da una dimensione del tubo portante di 50 - 160 mm, è possibile utilizzare anche un tagliatubi a rullo. In tal caso fare riferimento alle istruzioni di montaggio per "manicotti autobloccanti".



Misure preliminari

Far scorrere le guaine in caso di manicotto a guaine termoretraibili

Prima della pressatura finale del raccordo completo, è necessario tirare 1 guaina termoretraibile su ogni sezione di tubo da raccordare. Inoltre, il manicotto a I o a T deve essere prima spinto su un lato del tubo (il manicotto a T sulla derivazione). Solo il manicotto a L può essere successivamente spinto sopra il raccordo.

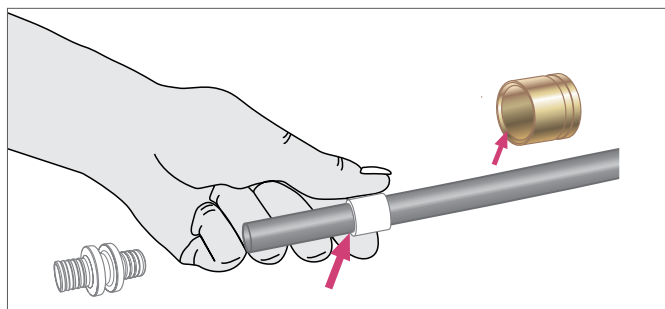


Inserire i manicotti

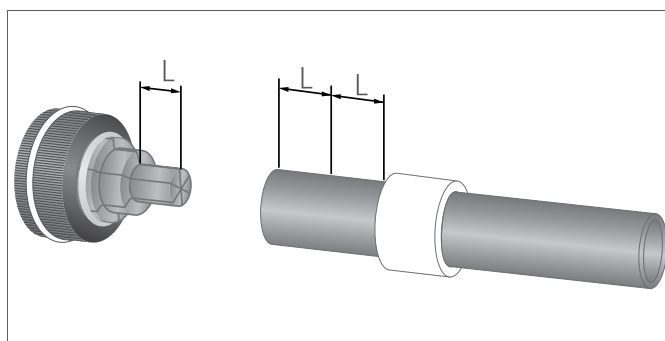
Spingere i manicotti fino all'estremità della zona spellata.



Lo smusso all'interno (freccia) è rivolto verso il giunto.



Spingere il manicotto autobloccante sul tubo in modo che tra l'estremità del tubo e il manicotto scorrevole rimanga libero almeno il doppio della lunghezza del manicotto.



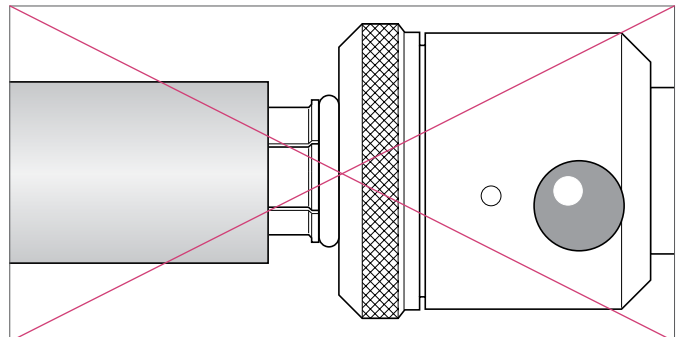
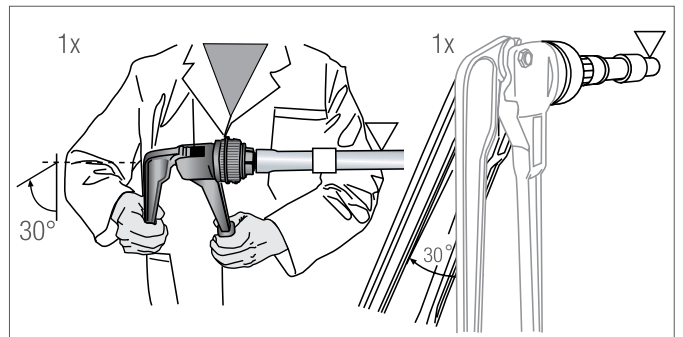
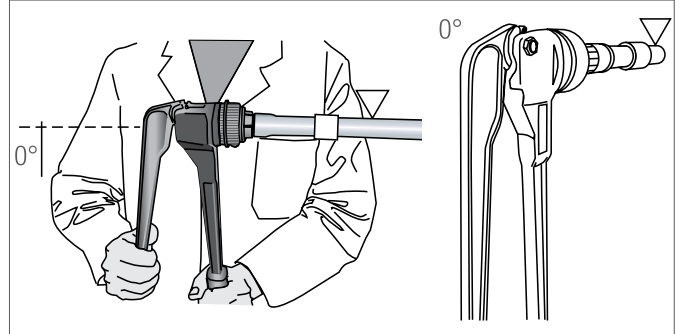
Espansione

- Inserire i segmenti della testa dell'espansore nel tubo fino all'arresto
- Evitare di inclinare la testa dell'espansore
- Espandere il tubo
- Ruotare quindi l'espansore di circa 30°. Il tubo resterà nella posizione iniziale
- Espandere nuovamente l'estremità del tubo

Per i tubi DUO, espandere il secondo tubo immediatamente prima di inserire il raccordo.



- Rispettare le norme di sicurezza degli utensili
- Controllare le teste di espansione per verificare la facilità di movimento e la contaminazione e, se necessario, pulirle.
- Avvitare completamente le teste dell'espansore sull'utensile di espansione (non devono allentarsi durante la rotazione nel tubo).
- Garantire la distanza minima tra l'estremità del tubo e il manicotto autobloccante, che deve essere pari ad almeno il doppio della lunghezza del manicotto scorrevole.
- Espandere il tubo in egual misura
- Non è consentito il riscaldamento locale del tubo con fiamma o aria calda.
- Inserire solo raccordi a manicotto autobloccante REHAU (senza corpi estranei) nell'estremità del tubo espanso.
- Se si formano crepe nell'area di espansione o se le estremità del tubo non si espandono correttamente, tagliare l'estremità danneggiata e ripetere il processo di espansione.
- Verificare che la lama della cesoia per tubi non sia danneggiata e, se necessario, sostituire la lama o la cesoia.

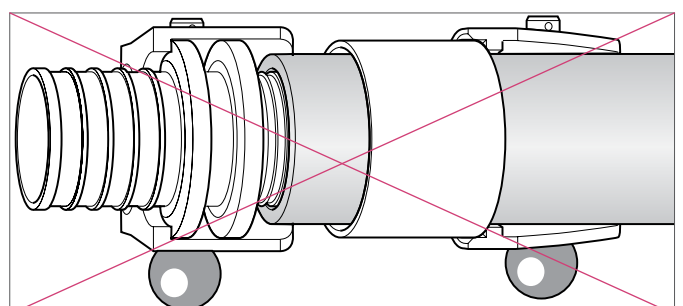


Inserimento del raccordo

Subito dopo l'espansione, inserire il raccordo completamente (o fino a battuta) nel tubo espanso.

Se l'espansione è avvenuta correttamente, sarà possibile inserire interamente il raccordo nel tubo senza che vi sia grossa resistenza. Dopo un breve periodo di tempo il raccordo si bloccherà nel tubo poiché il tubo si contrae di nuovo (effetto memory).

Tutte le nervature di tenuta devono essere ricoperte dal tubo.



Accertarsi che il raccordo all'interno dell'utensile sia posizionato correttamente!

Applicando l'utensile sull'elemento errato di giunzione del raccordo, il collegamento viene compresso eccessivamente!

Compressione

Subito dopo l'espansione, inserire il raccordo nel tubo espanso fino alla battuta. L'inserimento dovrebbe avvenire in modo agevole. Inserire il giunto a manicotto scorrevole nell'utensile di pressatura e pressare completamente senza inclinazione. Il giunto potrà essere messo immediatamente in pressione e sottoposto alla temperatura richiesta.

1. Azionare il pressostato o la leva a pedale dell'utensile.
2. Premere completamente il manicotto scorrevole
3. Controllo visivo dei danni del raccordo

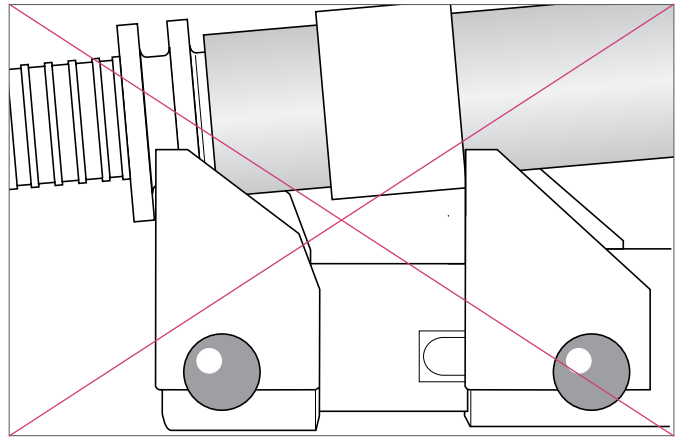


Il raccordo deve essere installato senza tensioni sulle sezioni del tubo.

- Non inclinare il raccordo non pressato quando lo si inserisce nell'utensile e durante il processo di pressatura e mantenere sempre l'utensile completamente inserito.
- Premere completamente il manicotto scorrevole
- Non utilizzare lubrificanti, acqua o simili quando si effettua il collegamento del manicotto scorrevole.

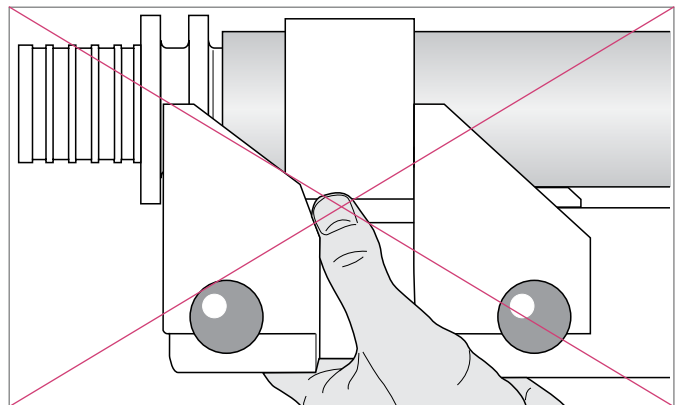


Applicare le teste a forcella e l'apparato tecnico di collegamento completamente e ad angolo retto!



Attenzione:

Evitare il contatto diretto con le parti mobili (pericolo di contusioni)!



Completare il collegamento.

Procedere allo stesso modo per le altre parti del raccordo.

Ripristinare quindi l'isolamento seguendo le relative istruzioni di installazione. Per RAUVITHERM mediante un manicotto a guaina termoretraibile, per RAUTHERMEX mediante un manicotto a clip o un manicotto a guaina termoretraibile.



MONTAGGIO DEI MANICOTTI A GUAINE TERMORETRAIBILI

Tirare le guaine termoretraibili

Spingere tutte le guaine termoretraibili sulle rispettive estremità dei tubi. Prestare attenzione a non sporcare i tubi. Ove necessario, pulire le estremità dei tubi.



Segare le estremità dei manicotti

Tagliare le estremità dei manicotti nei punti contrassegnati in base al diametro esterno del tubo (si veda l'indicazione del diametro esterno sul manicotto).



Prestare attenzione alla parte inferiore e superiore del manicotto (si veda l'impronta).



Inserimento del manicotto

Spingere il manicotto a T con l'estremità superiore sul tubo RAUVITHERM.



Realizzare le altre giunzioni

Ripetere i passaggi precedenti per montare gli altri tubi.



Spingere indietro il manicotto

Riportare il manicotto RAUVITHERM sul raccordo del tubo intermedio. È consentito un inserimento obliquo del tubo nel manicotto con una deviazione angolare massima di 20°.



Nastro di tenuta butilico

Per i manicotti a T e a L, applicare il nastro butilico in due strati nella fessura di tenuta del manicotto, come mostrato nell'illustrazione.



Il nastro di tenuta deve sporgere dal bordo esterno del manicotto di ca. 2 mm.



Eliminare la protezione dall'adesivo

Togliere completamente la protezione dal nastro di tenuta e incollare i due lati del manicotto.



Foratura

Forare il nastro sigillante in corrispondenza dei fori delle viti, ad esempio con un cacciavite. Quando si fora, è possibile centrare i fori mediante un cacciavite.



Avvitatura

Chiudere i lati del manicotto con le viti in acciaio inox in dotazione. A tale scopo, utilizzare un avvitatore elettrico e premere con forza il nastro sigillante sporgente contro il manicotto.



Foratura e sigillatura del manicotto

Foratura

Praticare un foro di sfiato nel punto più alto del manicotto utilizzando una punta Forstner (d = 25 mm) in uno dei punti contrassegnati.

Sigillatura

Sigillare lo spazio tra il manicotto e il tubo sul lato superiore del manicotto con un nastro adesivo largo.



Raschiatura del manicotto

Eliminare i residui di sporco e grasso dalla superficie del manicotto. Raschiare la superficie del manicotto fino al punto contrassegnato nella zona della guaina termoretraibile utilizzando della carta abrasiva.



Termoretrazione

Eseguire la termoretrazione di due guaine termoretraibili sui due lati inferiori del manicotto a T (preferibilmente in corrispondenza del passaggio). Per i manicotti a I e a L, restringere una sola guaina. Riscaldare quindi il manicotto e la superficie del tubo nell'area di restringimento e, subito dopo, con una fiamma dolce, restringere la guaina termoretraibile in modo uniforme sulla circonferenza.



Prestare attenzione ai contrassegni di delimitazione delle estremità dei manicotti. Iniziare a restringere il tubo nella zona del manicotto. Lasciar raffreddare la zona e proseguire con il restringimento nella zona del tubo.

Miscelatura dei componenti in schiuma

Versare il più piccolo dei due componenti in schiuma nel contenitore grande. Osservare le istruzioni di montaggio allegate.



Pericolo di grave reazione chimica!

Prima dell'utilizzo, non esporre la schiuma al sole. In caso contrario, i componenti in schiuma potrebbero sviluppare una reazione rapida e incontrollata. Indossare sempre occhiali e guanti protettivi quando si maneggia la schiuma.



La schiuma può essere lavorata ad una temperatura di impiego compresa tra 18 e 23 °C. La temperatura superficiale del manicotto e del tubo deve essere compresa tra 15° e 45°C. Prima della lavorazione, i componenti in schiuma devono essere conservati al riparo dal gelo, idealmente tra 15 e 20 °C. Osservare le istruzioni per l'uso di componenti in schiuma!



Agitare il contenitore della schiuma

Agitare il contenitore chiuso seguendo le istruzioni per l'uso del "set in schiuma".



Riempimento con la schiuma

Riempire il contenuto della bombola di schiuma con il collo di riempimento attraverso il foro del tappo rimanente. Il composto diventa una schiuma solida. Il processo inizia ad una temperatura di lavorazione di circa 20 °C dopo circa 60 secondi e termina dopo circa 4 minuti. La miscela può reagire più velocemente o più lentamente a temperature di lavorazione diverse.



Chiusura del manicotto

Rimuovere eventuali residui di schiuma. Inserire a metà il tappo di chiusura nell'apertura rimanente.



Restringimento

Restringere la restante guaina termoretraibile sul lato superiore del manicotto a T seguendo le istruzioni delle precedenti retrazioni.



INFORMAZIONI AGGIUNTIVE

Con il sistema di manicotti a guaine termoretraibili REHAU per le connessioni a T, a L e a I, è possibile isolare nuovamente non solo i tubi RAUTHERMEX o RAUVITHERM, ma anche le combinazioni di RAUTHERMEX (ad esempio le condotte principali) e i tubi RAUVITHERM (ad esempio i tubi di allacciamento dell'abitazione) o tubi con mantello esterno liscio (ad esempio i componenti speciali).



NOTE

A series of 21 horizontal gray lines, evenly spaced, providing a template for writing notes. The lines are uniform in width and color, extending across the width of the page.

NOTE

A series of 22 horizontal grey lines, spaced evenly down the page, providing a template for handwritten notes.

Il presente documento è coperto da copyright. E' vietata in particolar modo la traduzione, la ristampa, lo stralcio di singole immagini, la trasmissione via etere, qualsiasi tipo di riproduzione tramite apparecchi fotomeccanici o similari nonché l'archiviazione informatica senza nostra esplicita autorizzazione.

La nostra consulenza tecnica verbale o scritta si basa sulla nostra esperienza pluriennale, su procedure standardizzate e sulle più recenti conoscenze in merito. L'impiego dei prodotti REHAU è descritto nelle relative informazioni tecniche, la cui versione aggiornata è disponibile online all'indirizzo www.rehau.com/IT. La lavorazione,

l'applicazione e l'uso dei nostri prodotti esulano dalla nostra sfera di competenza e sono di completa responsabilità di chi li lavora, li applica o li utilizza. La sola responsabilità che ci assumiamo, se non diversamente concordato per iscritto con REHAU, si limita esclusivamente a quanto riportato nelle nostre condizioni di fornitura e pagamento consultabili al sito www.rehau.com/conditions. Lo stesso vale anche per eventuali richieste di garanzia. La nostra garanzia assicura costanza nella qualità dei prodotti REHAU conformemente alle nostre specifiche. Salvo modifiche tecniche.

www.rehau.it

© REHAU S.p.A.
Via XXV Aprile 54
20040 Cambiagio (MI)
www.rehau.it
Salvo modifiche tecniche.

817609 IT 09.2022