

Código de Conduta.

Regras de conduta obrigatórias para todos os colaboradores e colaboradoras da REHAU

Conteúdo

- 04** Responsabilidade quanto ao próximo e à sociedade
- 05** Compliance
- 06** Integridade e independência das transações comerciais
- 07** Relacionamento com parceiros comerciais e pessoas que tomam decisões
- 08** Doações e patrocínios
- 09** Conflitos de interesses

A cultura da empresa e o Código de Conduta

Como empresa familiar norteada por Valores, sempre nos comprometemos a seguir os valores básicos expressos na nossa cultura empresarial (presente no documento “Cultura de Empresa - Quem somos. Como trabalhamos”).

O Código de Conduta transforma estes valores básicos em diretrizes obrigatórias no tocante a determinadas situações no dia-a-dia dos nossos negócios. Com isso em mente, a REHAU confia que seus colaboradores e colaboradoras, de um modo geral, saibam pensar de forma autônoma, baseando-se na cultura empresarial e que saibam como aplicá-la com bom senso nas suas ações. Somos uma empresa com operações no mundo todo, nos mais diversos países e culturas. Ciente deste fato, a REHAU espera que se lide respeitosamente com as diferentes mentalidades regionais.



Cultura da empresa

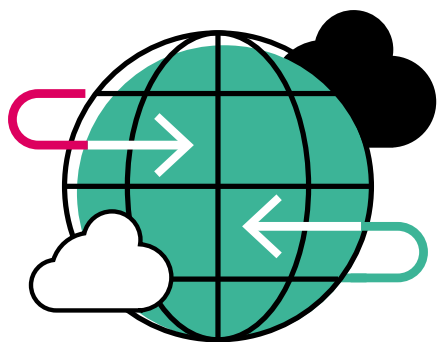
Mesmo exercendo atividades em nível local, temos que ter sempre presente uma cultura empresarial única, com valores e máximas comuns a todo o grupo, o que nos torna uma unidade. O presente Código de Conduta é, portanto, válido em todo o mundo e não pode ser interpretado “regionalmente”. Todo colaborador e colaboradora da REHAU representa a empresa diariamente e terceiros associam a sua conduta à empresa como um todo.

Por esta razão, a REHAU espera que todos os colaboradores e colaboradoras estejam cientes desta responsabilidade quando agirem e negociarem em nome da REHAU. Os superiores de todas as áreas e níveis têm uma responsabilidade ainda maior, pois devem servir de modelo, incorporando a Cultura de Empresa e o Código de Conduta, além de zelar pelo cumprimento dos mesmos nas suas áreas de responsabilidade.

Responsabilidade quanto ao próximo e à sociedade

O respeito aos direitos humanos reconhecidos internacionalmente e pelos fundamentos elementares da Conduta econômica é algo que nos vem naturalmente. Se, em um caso concreto, questionarmos se um determinado comportamento ou decisão é eticamente admissível, é preciso avaliar cuidadosamente nossos motivos e, em caso de dúvida, apresentamos a questão a um superior para uma tomada de decisão. A discriminação com base, por exemplo, na raça, etnia, sexo, religião, convicções, deficiências, idade, identidade sexual ou outras características pessoais não é tolerada na REHAU. A REHAU condena o trabalho infantil ou forçado e está comprometida com a preservação do meio ambiente. O bem-estar físico e a segurança nos locais de trabalho são particularmente importantes para nós.

A REHAU quer, a todo o custo, evitar inclusive a impressão de comportamentos não éticos ou ilegais em todas as situações. Esperamos, portanto, que nossos colaboradores e colaboradoras sigam princípios éticos similares.



Responsabilidade

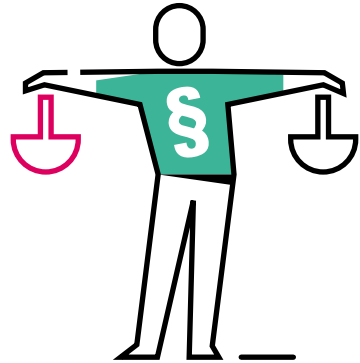
O respeito mútuo, o profissionalismo, a seriedade, a boa educação e a retidão caracterizam nosso comportamento e nossa atitude a ser seguida, tanto interna como externamente.

Como empregadora, a REHAU respeita as leis aplicáveis e coloca em prática os valores básicos definidos na sua cultura empresarial, que é centrada na pessoa como ser humano.

A REHAU distancia-se de todas as atividades políticas ou religiosas que fomentem o extremismo ou que se oponham ao nosso compromisso da diversidade cultural e da igualdade de oportunidades.

Compliance

A REHAU cumpre integralmente as leis em vigor. Um sistema de Gestão de Compliance adaptado à situação de risco, ao tipo e ao tamanho do grupo REHAU garante que todos os colaboradores e colaboradoras da REHAU e, especialmente, os superiores cumpram com sua responsabilidade de assegurar a conformidade legal em suas respectivas áreas. O Sistema de Gestão de Compliance está descrito detalhadamente no Procedimento LEG020-HQ Sistema de Compliance Management.



Compliance

Os superiores, com o suporte de Legal + Compliance, são responsáveis por se certificar que as pessoas que trabalham sob a sua responsabilidade estão instruídas e que tenham acesso aos recursos e às informações necessárias.

Não é permitida, em hipótese alguma, a utilização de meios ou ações fraudulentas como, por exemplo, a falsificação de documentos ou a criação de documentos com conteúdos não verdadeiros com o intuito de atingir nossos objetivos.

Se alguém detectar ou suspeitar de violação da lei ou do Código de Conduta, pode se utilizar de todas as vias de comunicação direta, como os dias de audiência, GEB direto, contato com todos os responsáveis por Gestão do Compliance, etc., para notificar o acontecimento. Está também à disposição outra possibilidade: um sistema de transmissão de observações gerido por uma empresa externa, que garante o anonimato da pessoa notificadora.

Também, em caso de notificações por meio das vias de comunicação direta, está especialmente protegida a identidade da pessoa que realiza uma advertência perante os superiores envolvidos e qualquer pessoa suspeita de infração.

Estão proibidas medidas contra colaboradores e colaboradoras que tenham realizado notificação de boa fé.

Investigações são realizadas sobre acontecimentos em concordância com a legislação correspondente vigente, além de aplicada a proteção de dados.

Integridade e independência das transações comerciais

A REHAU se destaca de seus concorrentes pela qualidade dos seus produtos e serviços, sua experiência técnica e pela conduta profissional dos seus colaboradores e colaboradoras. A REHAU está comprometida com uma concorrência leal e honesta e condena todo comportamento que se oponha à concorrência.

Nós na REHAU não tentamos estipular condições competitivas tais como preços, descontos, quantidades, condições de venda / pagamento ou outras características técnicas.

Nunca acordamos nosso comportamento com a concorrência, como por exemplo, referente a canais de vendas, zonas geográficas de vendas ou distribuição de cotas de mercado e clientes alvo – tampouco de forma implícita. Não trocamos informações relevantes sobre a REHAU com a concorrência para evitar comportamentos acordados.

Se alguém tiver dúvida se um tipo de comportamento é ou não anticompetitivo, deve buscar assessoria por meio de pessoas de contato responsáveis por Legal + Compliance.

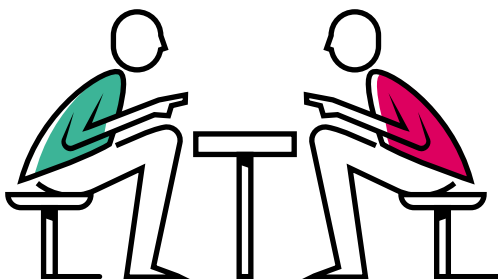
A REHAU respeita os segredos comerciais e os direitos de propriedade industrial de terceiros e protege o seu próprio know-how.

Relacionamento com parceiros comerciais e pessoas que tomam decisões

O princípio REHAU estipulado há décadas “A REHAU não se corrompe” segue sendo válido sem mudanças. A REHAU se abstém de toda influência não permitida por meio de doação de qualquer vantagem inapropriada de qualquer tipo a funcionários públicos, pessoas determinantes e sócios comerciais. Como regra, são válidas as leis correspondentes aplicáveis e – especialmente para ofertas de entretenimento – o princípio das práticas comerciais permitidas. A respeito da aceitação de presentes ou ofertas de entretenimento, atuamos com grande reserva para resguardar em todo momento os interesses da REHAU de forma livre e sem influências.

Os princípios aqui indicados são detalhados na regra anticorrupção da REHAU, que toma parte do Código de Conduta de forma expressa.

Se algum colaborador ou colaboradora tiver dúvida se uma determinada situação está ou não de acordo com as normas básicas descritas acima e as regras anticorrupção, principalmente no tocante ao valor adequado dos presentes, de entretenimento ou aos princípios geralmente aceites, ele ou ela deve consultar o seu superior ou a pessoa responsável por Compliance correspondente.



Relacionamento com parceiros comerciais

Doações e patrocínios

Doações são contribuições não relacionadas com transações comerciais concretas para instituições e pessoas sem objetivos lucrativos conhecidas da REHAU.

Os donativos feitos pela REHAU estão sujeitos às seguintes diretrizes:

- Servem para manter a reputação da REHAU em termos de “boa cidadania corporativa”;
- São geograficamente relevantes para a empresa REHAU ativa na respectiva área;
- Não estão ligadas a um trabalho concreto em troca;
- São preferíveis donativos para organizações nas quais os colaboradores e colaboradoras da REHAU trabalhem;
- A finalidade do donativo tem de ser definida da maneira mais detalhada possível e não pode representar simplesmente uma contribuição geral para os custos.



É preciso diferenciar as doações dos patrocínios. Patrocínio envolve contribuições da REHAU para organizações que atuam nas áreas da educação, cultura, esporte e recreação. Os patrocínios são feitos alinhados com o setor de marketing e estão associados a serviços concretos como retribuição, tais como campanhas publicitárias.

Conflitos de interesses

Existem conflitos de interesses quando uma transação comercial tem um impacto direto ou indireto nos interesses particulares do colaborador ou colaboradora que a está realizando ou nos interesses das pessoas próximas a ela. Por pessoas próximas entendem-se, principalmente parentes, sogros, cunhados, membros do círculo de amigos íntimos e parceiros.

Independentemente de eles prejudicarem ou não qualquer interesse concreto da REHAU, os conflitos de interesses podem afetar adversamente a reputação da REHAU, provocar danos e, acima de tudo, criar problemas para o colaborador ou colaboradora envolvido. Consequentemente os conflitos de interesse devem ser revelados imediatamente.

A pessoa envolvida deve levar possíveis conflitos de interesse ao conhecimento dos superiores competentes. Esses decidirão como solucionar esses conflitos, transferindo a responsabilidade do negócio envolvido para uma pessoa que não pode exercer um cargo inferior ao da pessoa envolvida no dito conflito.



Entre as atividades proibidas estão as exercidas fora da REHAU se elas impedirem que a pessoa empregada exerça adequadamente suas funções na REHAU, bem como cargos de consultoria para terceiros com os quais a REHAU faça negócios ou que sejam seus concorrentes.

Conflitos de interesses

Entre os exemplos de conflitos de interesses estão:

- A contratação de pessoas próximas;
- Uma participação superior a 1% em empresas ou grupos empresariais com os quais a REHAU mantenha relações comerciais ou que sejam seus concorrentes e ocupar um cargo executivo formal ou de fato (Conselho Administrativo, Diretoria, Conselho de Fiscalização, Parceiro e qualquer outro cargo de fato, o exercício dessas funções sem registros de procedimento) em tais empresas; ou ter uma relação de consultoria com as mesmas.
- Relações comerciais com pessoas próximas ou com empresas nas quais uma pessoa próxima tenha uma participação financeira significativa, exerça um cargo executivo ou influencie significativamente as decisões de tais empresas de qualquer outra maneira.
- Filiação a organizações cujos objetivos e atividades tenham uma ligação concreta com as relações comerciais em questão;
- Cargos políticos ou filiações a organizações estatais ou paraestatais, no caso das mesmas terem qualquer tipo de autoridade de fiscalização sobre uma empresa do grupo REHAU ou das suas atividades terem uma relação direta com qualquer negócio concreto da REHAU como, por exemplo, um procedimento de licença para construir;
- Cargos mais elevados do que os das pessoas próximas, bem como a gestão e supervisão das mesmas se elas trabalharem para a REHAU.

Validade e caráter obrigatório do Código de Conduta

O Código de Conduta é obrigatório para todos os colaboradores e colaboradoras da REHAU sem levar em conta posição e grau de ocupação e, por conseguinte, constitui uma parte importante da relação de trabalho. O não cumprimento dá lugar a medidas disciplinares ou até mesmo a rescisão do contrato de trabalho.

Observância do Código de Conduta

Se algum colaborador tiver dúvidas quanto a como agir de acordo com a Cultura de Empresa e o Código de Conduta da REHAU, ele ou ela deve discutir o assunto com o seu superior hierárquico.

© REHAU Industries SE & Co. KG, Rheniumhaus, Helmut-Wagner-Str. 1, 95111 Rehau

© REHAU New Ventures GmbH, Reichenberger Str. 17, 95111 Rehau

www.rehau.com

A propriedade intelectual deste documento está protegida. Estão reservados os direitos daí resultantes, em especial os de tradução, de reimpressão, de imagens, de radiofusões, de reprodução por meios fotomecânicos ou outros similares, assim como o de arquivo em equipamentos para o tratamento de dados.

7555 PT 08.2025