

# **Code of Conduct - Etický kodex**

Závazná pravidla chování pro  
všechny zaměstnance REHAU.

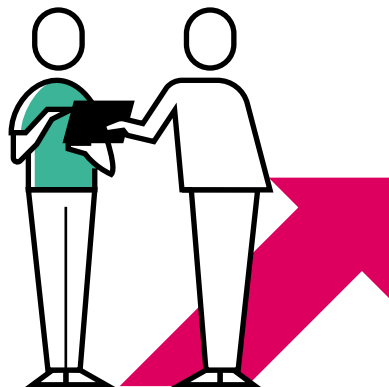
# Obsah

- 04** Odpovědnost vůči ostatním lidem a společnosti
- 05** Dodržování zákonů / Compliance
- 06** Integrita a nezávislost v obchodním styku
- 07** Jednání s obchodními partnery a osobami přijímajícími rozhodnutí
- 08** Dary na dobročinné účely a sponzoring
- 09** Střety zájmů

# Podniková kultura a Etický kodex

Jako hodnotově orientovaný rodinný podnik jsme se od počátku zavázali dodržovat základní hodnoty, které jsou vyjádřeny v naší podnikové kultuře (sepsány jsou v dokumentu „Kdo jsme. Jak pracujeme.“).

Etický kodex rozpracovává tyto základní hodnoty do závazných pravidel chování v určitých situacích v každodenním životě našeho podniku.



## Podniková kultura

REHAU spoléhá také na to, že zaměstnanci na základě podnikové kultury v zásadě samostatně uvažují a jednájí s použitím zdravého rozumu.

Jsme podnik, který působí na celém světě v nejrůznějších zemích a kulturách. Společnost REHAU je si toho vědoma a očekává, že se k různým regionálním mentalitám přistupuje s respektem. Jednáme lokálně, ale vždy na základě jednotné podnikové kultury, hodnot a rámců, které jsou pro celou skupinu společné. Tento Etický kodex platí proto na celém světě a nesmí být vykládán „regionálně“.

Každá osoba zaměstnaná v REHAU zastupuje denně společnost REHAU a její vystupování považují třetí osoby za vystupování podniku. Z tohoto důvodu REHAU očekává, že si jsou všichni zaměstnanci vědomi své odpovědnosti při své činnosti a jednání v souvislosti s REHAU. Ještě větší odpovědnost mají nadřízení na všech stupních vedení, kteří jsou vzorem pro uplatňování podnikové kultury a Etického kodexu a zajišťují jeho dodržování v rámci svých odpovědností a kompetencí.

# Odpovědnost vůči ostatním lidem a společnosti

Dodržování mezinárodně uznávaných lidských práv a základních principů hospodářské etiky – v souladu s deseti všeobecně uznávanými principy Global Compact Spojených národů – je pro nás všechny samozřejmostí. Pokud si nejsme v konkrétním případě jisti, jestli je určité chování nebo rozhodnutí eticky přijatelné, zvážíme pečlivě naše pohnutky a v případě pochybností předložíme příslušný dotaz k rozhodnutí nadřízeným.

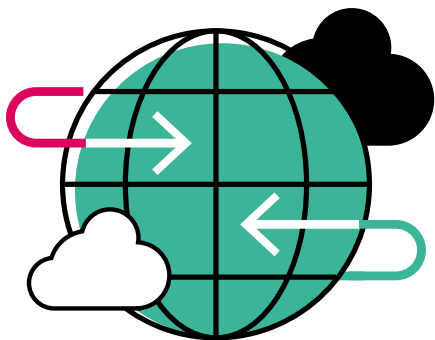
Diskriminace z důvodu např. rasy, etnické příslušnosti, pohlaví, náboženského vyznání, světového názoru, tělesného omezení, věku, sexuální orientace nebo jiných osobních vlastností nesmí mít ve společnosti REHAU místo. REHAU odmítá dětskou a nucenou práci a stará se o životní prostředí. Zdraví a bezpečnost pro nás mají na našich pracovištích obzvlášť velký význam.

REHAU se chce v každém případě vyvarovat být i náznakem neetického nebo protiprávního chování. Očekáváme proto i od našich obchodních partnerů, že budou dodržovat srovnatelné etické principy.

Vzájemný respekt, profesionalita, serióznost, zdvořilost a férové jednání formují interně i externě chování a vystupování.

Jako zaměstnavatel dodržuje REHAU platné zákony a řídí se principy vycházejícími z podnikové kultury, jejímž středem je člověk jako jednotlivec.

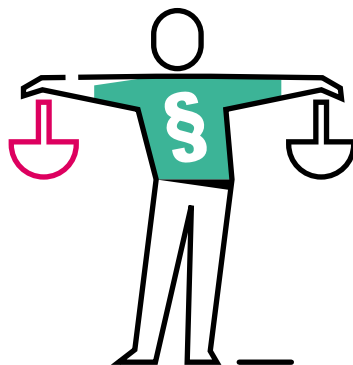
REHAU se distancuje od jakékoli politické nebo náboženské aktivity, která podporuje extremismus nebo je v rozporu s naším přístupem ke kulturní mnohotvárnosti nebo rovným příležitostem.



## Sociální odpovědnost

# Dodržování zákonů / Compliance

REHAU dodržuje aktuálně platné zákony. Compliance Management System odpovídající míře a druhům rizik a velikosti skupiny REHAU zajišťuje, že všichni zaměstnanci REHAU a zvláště nadřízení pracovníci dostávají své odpovědnosti za zajištění souladu se zákony ve svých oblastech. Compliance Management System je podrobně popsán v dokumentu LEG020-HQ Compliance Management System.



## Zákony / Compliance

Nadřízení odpovídají za podpory Legal + Compliance za to, že osoby, které pracují v jejich odpovědnosti, jsou instruovány a mají přístup k potřebným pomůckám a informacím.

V žádném případě se k dosažení našich cílů nesmí používat podvodná jednání a prostředky jako např. padělání dokumentů nebo vytváření dokumentů s nepravdivým obsahem.

Kdo zjistí nebo se obává porušení platného práva nebo Etického kodexu, může k ohlášení události využít všechny cesty přímé komunikace, jako jsou konzultační dny (Sprechtage), přímá informace GEB, nadřízení, telefonát osobám odpovědným za Compliance Organisation atd. Jako další možnost je k dispozici systém podávání informací provozovaný třetími osobami, který zajistí anonymitu ohlašující osoby.

Také při ohlášení cestou přímé komunikace je přísně chráněna identita osoby podávající informace vůči dotyčným nadřízeným a těm osobám, které jsou podezřelé z porušení práva nebo Etického kodexu.

Opatření proti zaměstnancům, kteří v dobré víře podávají oznámení, jsou zakázána.

Prošetření událostí se provádějí v souladu s právní úpravou na ochranu osobních údajů.

## **Integrita a nezávislost v obchodním styku**

REHAU přesvědčuje kvalitou svých výrobků a práce, svou technickou kompetencí a čestným vystupováním svých zaměstnanců. REHAU se hlásí k férové a nefalšované konkurenci a odmítá každé jednání nekalé konkurence.

Nedomlouváme si s konkurencí žádné konkurenční podmínky, jako např. ceny, rabaty, množství, prodejní a platební podmínky nebo technická zadání.

Nikdy – ani mlčky - nedomlouváme s konkurencí naše jednání, např. pokud jde o prodejní kanály, prodejní oblasti nebo rozdělení podílů na trhu a cílových zákazníků. Nevyměňujeme si s konkurencí žádné relevantní informace o REHAU, abychom tak zabránili domluvenému jednání.

Kdo má pochybnosti, jestli by mohlo být jednání posouzeno jako nekalá konkurence, vyžádá si radu u příslušných kontaktních osob Legal + Compliance.

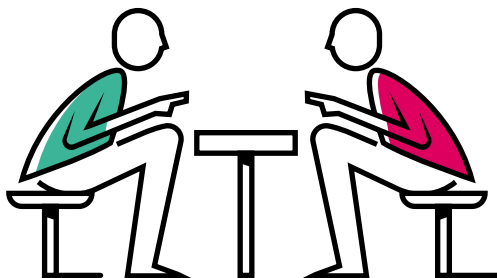
REHAU respektuje obchodní tajemství a ochranná práva třetích osob a chrání vlastní know-how.

# Jednání s obchodními partnery a osobami přijímajícími rozhodnutí

Již před desetiletími stanovený princip REHAU - „REHAU nepodplácí“ platí beze změny i nadále. REHAU se zdržuje každého nepřipustného ovlivňování pracovníků veřejných úřadů, osob s rozhodovacími pravomocemi a obchodních partnerů poskytnutím nepřiměřených výhod jakéhokoliv druhu. Měřítkem jsou aktuálně aplikované zákony a – zvláště pro nabídky pohoštění a zábavy – princip přípustných obchodních zvyklostí. Při přijímání darů a nabídek zábavy uplatňujeme velkou zdrženlivost, abychom mohli kdykoliv svobodně a bez závazků hájit zájmy REHAU.

Tyto zde uvedené principy jsou blíže vysvětleny v protikorupční směrnici REHAU, která je neoddělitelnou součástí Etického kodexu.

Kdo má v konkrétním případě pochybnosti o dodržování výše uvedených zásad a protikorupční směrnice, zvláště o přiměřenosti hodnoty darů a pozvání nebo o jejich obvyklém obchodním charakteru, projedná to se svými nadřízenými nebo příslušnou kontaktní osobou Compliance.



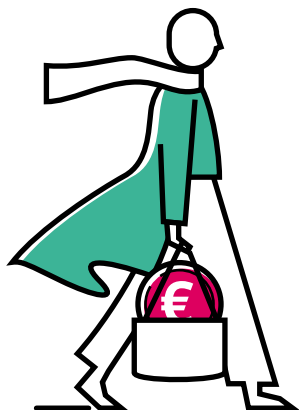
**Jednání s obchodními partnery**

# Dary na dobročinné účely a sponzoring

Dary na dobročinné účely jsou příspěvky nezávislé na konkrétních obchodech pro organizace a osoby určené na všeobecně prospěšné účely, které jsou společnosti REHAU známy.

## Pro dary poskytované ze strany REHAU platí následující pravidla:

- Napomáhají udržování obrazu společnosti REHAU ve smyslu good corporate citizenship.
- Mají geografický vztah k poskytující jednotce společnosti REHAU.
- Nejsou spojeny s žádnou konkrétní protislužbou.
- Dary organizacím, ve kterých jsou aktivní zaměstnanci společnosti REHAU, jsou upřednostněny.
- Účel daru musí být co nejkonkrétněji definován a dar nesmí představovat pouze obecný příspěvek na výdaje mezi mnoha dalšími.



Od darů na dobročinné účely se odlišuje sponzoring. V tomto případě se jedná o příspěvek společnosti REHAU organizacím v oblastech vzdělávání, kultury, sportu a volného času, který se poskytuje v rámci marketingu a který je spojen s konkrétní protislužbou, jako je např. reklama.



# Střety zájmů

Ke střetu zájmů dochází, když se nějaký obchodní případ přímo nebo nepřímo dotýká soukromých zájmů zaměstnance nebo jemu blízkých osob. Blízkými osobami jsou obzvláště životní partneři/partnerky, příbuzní, příbuzní manžela/manželky a osoby z úzkého okruhu přátel.

Střety zájmů mohou nezávisle na tom, jestli jsou ohroženy konkrétní zájmy společnosti REHAU, negativně ovlivnit obraz společnosti REHAU, způsobit škodu a zvláště dostat do problémů zaměstnance, kteří se nacházejí ve střetu zájmů. Střety zájmů je proto nutné oznámit.

Potenciální střety zájmů musí dotyčná osoba včas oznámit příslušným nadřízeným. Ti pak rozhodnou, jak lze tento střet zájmů vyřešit, např. tím, že sporný obchodní případ bude svěřen do odpovědnosti osoby, která nesmí být osobě nacházející se ve střetu zájmů podřízena.

Nejsou povoleny vedlejší pracovní poměry mimo REHAU, které by mohly mít negativní vliv na řádné plnění úkolů osoby zaměstnané ve společnosti REHAU, a také v každém případě poradenské mandáty pro třetí osoby, se kterými udržuje společnost REHAU obchodní kontakty nebo které jsou v konkurenčním vztahu k REHAU.



**Střety zájmů**

**Do střetu zájmů patří například:**

- Zaměstnání blízkých osob.
- Podíl větší než 1% v podnicích nebo podnikových skupinách, se kterými je společnost REHAU v obchodním styku nebo které jsou jeho konkurentem, stejně jako výkon formální nebo faktické funkce v orgánech těchto podniků (představenstvo, dozorčí rada, správní rada, jednatel, příp. skutečný, neformálně prováděný výkon takových funkcí) nebo poradenská činnost pro tyto podniky.
- Obchodní vztahy s blízkými osobami, příp. s podniky, ve kterých má blízká osoba podstatný finanční podíl, vykonává funkci orgánu nebo jinak významnou měrou ovlivňuje rozhodování takových podniků.
- Členství v organizacích, jejichž cíle a činnosti mají konkrétní vztah k potenciálním obchodním vztahům.
- Politické funkce nebo členství ve státních nebo polostátních organizacích, pokud tyto mají v nejširším slova smyslu regulační nebo kontrolní kompetence vůči společnosti ve skupině REHAU, nebo pokud má tato činnost přímý vztah ke konkrétnímu obchodu společnosti REHAU, jako např. řízení o povolení stavby.
- Nadřízenost blízkým osobám a také jejich vedení a kontrola, pokud jsou tyto také zaměstnány ve společnosti REHAU.

**Platnost a závaznost Etického kodexu**

Etický kodex je závazný pro všechny zaměstnance společnosti REHAU, nezávisle na jejich postavení a stupni zaměstnanosti a je tedy pevnou součástí pracovního poměru. Nedodržování vede k disciplinárním opatřením nebo až k výpovědi pracovního poměru.

**Dodržování Etického kodexu**

Kdo má v konkrétní situaci pochybnosti o tom, jak by měl jednat v souladu s podnikovou kulturou společnosti REHAU a Etickým kodexem, projedná tuto záležitost se svými služebně nadřizenými pracovníky.

© REHAU Industries SE & Co. KG, Rheniumhaus, Helmut-Wagner-Str. 1, 95111 Rehau  
© REHAU Automotive SE & Co. KG, Rheniumhaus, Helmut-Wagner-Str. 1, 95111 Rehau  
© REHAU New Ventures GmbH, Reichenberger Str. 17, 95111 Rehau

[www.rehau.com](http://www.rehau.com)