

NEA SMART R RAUMREGLER D
Installations- und Bedienungsanleitung

INHALT

1	Sicherheit	3
1.1	Verwendete Symbole	3
1.2	Bestimmungsgemäße Verwendung	3
1.3	Allgemeine Sicherheitshinweise	3
2	Ausführungen	4
2.1	Technische Daten	4
2.2	Konformität	4
3	Installation	5
3.1	Lieferumfang	5
3.2	Montage	5
4	Bedienung	7
4.1	Übersicht und Anzeigen	7
4.2	Bedienung	8
4.3	Erstinbetriebnahme (inkl. Pairing)	8
4.4	Verbindungstest	8
4.5	Komfort-Programme – Smart-Start/-Stop-Modus	8
4.6	Übersicht Lifestyle-Funktionen	8
4.7	Lifestyle-Funktionen	9
4.8	Übersicht Parameter	9
4.9	Parameter	10
5	Fehlerbehebung, Reinigung und Entsorgung	11
5.1	Fehlerbehebung	11
5.2	Batteriewechsel	11
5.3	Reinigung	11
5.4	Entsorgung	11



Weitere Informationen zum Regelsystem Nea Smart sowie sämtliche Dokumente zum Download finden Sie unter



www.rehau.com/neasmart

1 SICHERHEIT

1.1 Verwendete Symbole



Gefahr für Leib und Leben besteht.

1.2 Bestimmungsgemäße Verwendung

Der Nea Smart R Raumregler D (im Folgenden auch als Raumregler D abgekürzt) ist ein Raumregler für die Basisstation Nea Smart R Basis 230 V.

Das Gerät dient

- der Steuerung der Nea Smart R Basis 230 V.
- der Erfassung der Raumtemperatur und Einstellung der gewünschten Soll-Temperatur in der zugeordneten Heizzone.

Jegliche andere Verwendung gilt als nicht bestimmungsgemäß, für die der Hersteller nicht haftet.

1.3 Allgemeine Sicherheitshinweise



Lebensgefahr durch Verschlucken

Kleinkinder können den Drehknopf verschlucken.

Raumregler außerhalb der Reichweite von Kleinkindern montieren.

Diese Anleitung gehört zum Gerät.

Bewahren Sie die Anleitung auf und geben Sie sie an nachfolgende Nutzer weiter.

2 AUSFÜHRUNGEN

2.1 Technische Daten

Nea Smart R Raumregler D	
Überwachung Bodentemp.	Nea Smart Fernfühler (optional)
Spannungsversorgung	2 x LR03/AAA (Microbatterie) Alkaline
Batterielebensdauer	> 2 Jahre
Funktechnologie	Funk, 868 MHz SRD-Band
Reichweite	25 m (in Gebäuden)
Schutzgrad/Schutzklasse	IP20 / III
Umgebungstemperatur	0 bis 50°C
Umgebungsfeuchte	5 bis 80 %, nicht kondensierend
Abmessungen (HxBxT)	86 x 86 x 26,5 mm
Einstellbereich Solltemp.	5 bis 30°C
Auflösung Solltemperatur	0,2 K
Messbereich Ist-Temperatur	0 bis 40°C (int. Sensor)
Messgenauigkeit int. NTC	±0,3 K

Tab. 2-1 Technische Daten Nea Smart R Raumregler D

2.2 Konformität

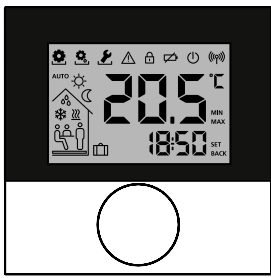
Dieses Produkt ist mit dem CE-Zeichen gekennzeichnet und entspricht damit den Anforderungen aus den Richtlinien:

- 2004/108/EG mit Änderungen „Richtlinie des Rates zur Angleichung der Rechtsvorschriften der Mitgliedsstaaten über die elektromagnetische Verträglichkeit“
- 2006/95/EG mit Änderungen „Richtlinie des Rates zur Angleichung der Rechtsvorschriften der Mitgliedstaaten betreffend elektrischer Betriebsmittel innerhalb bestimmter Spannungsgrenzen“
- „Gesetz über Funkanlagen und Telekommunikationsendeinrichtungen“ (FTEG) und Richtlinie 1999/5/EG (R&TTE)

Für die Gesamtinstallation können weitergehende Schutzanforderungen bestehen, für deren Einhaltung der Installateur verantwortlich ist.

3 INSTALLATION

3.1 Lieferumfang



1 x



2 x

Zubehör:



Nea Smart Fernfühler

Abb. 3-1 Lieferumfang

3.2 Montage

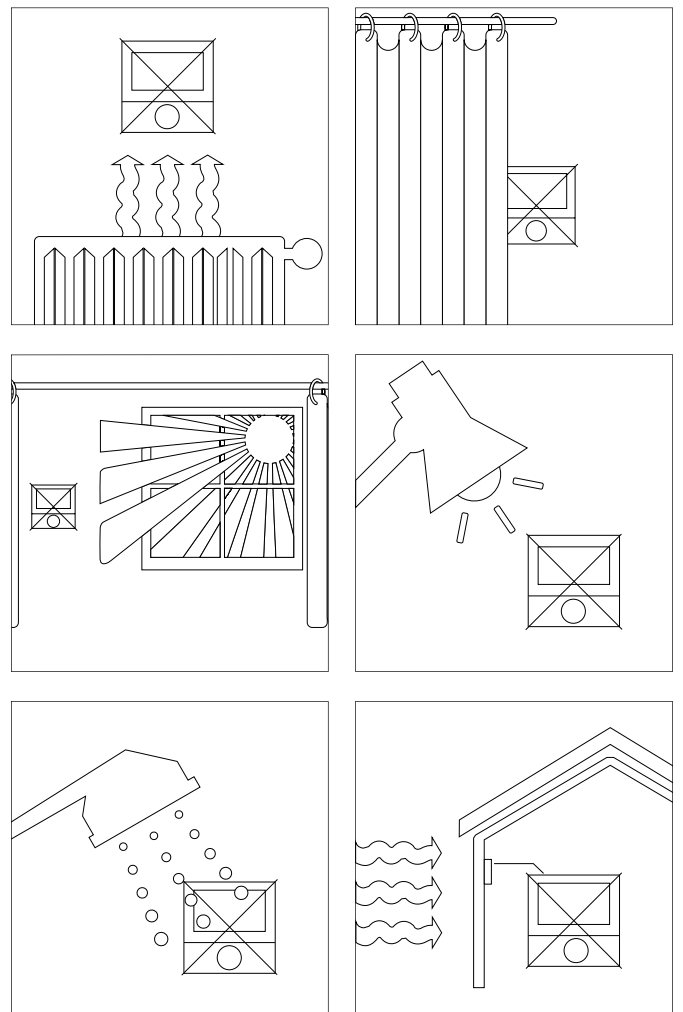
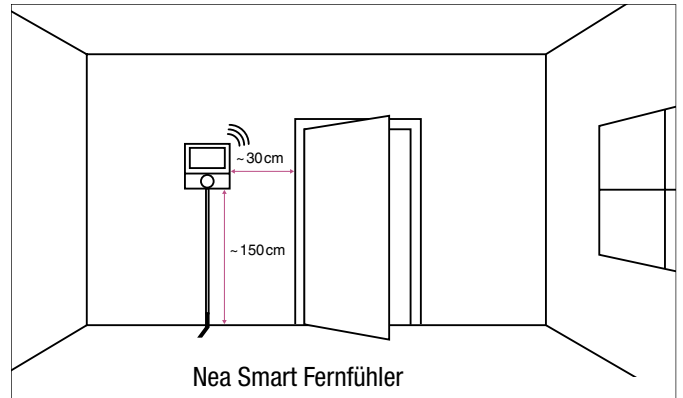


Abb. 3-2 Hinweise zu Montageort des Raumreglers

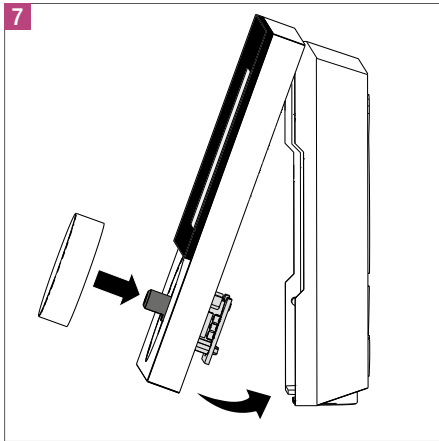
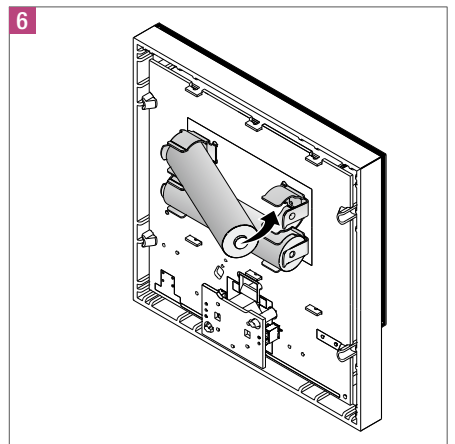
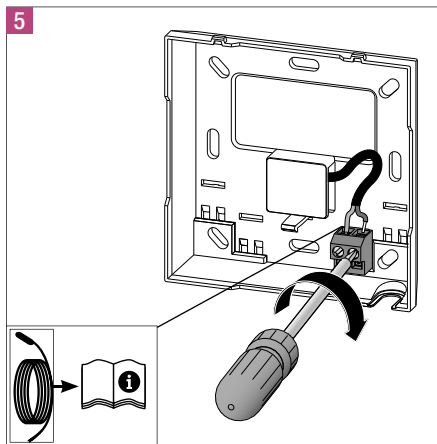
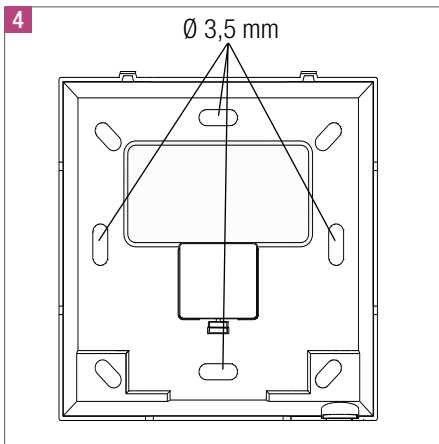
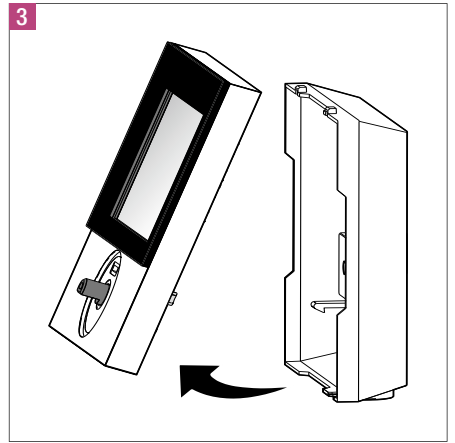
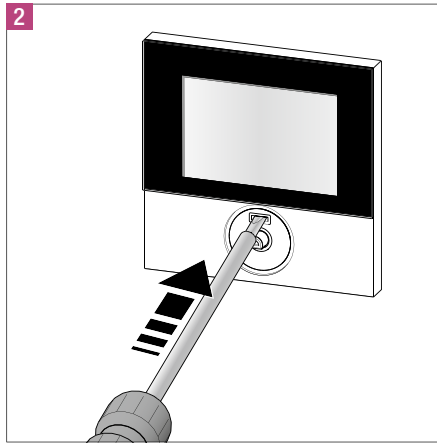
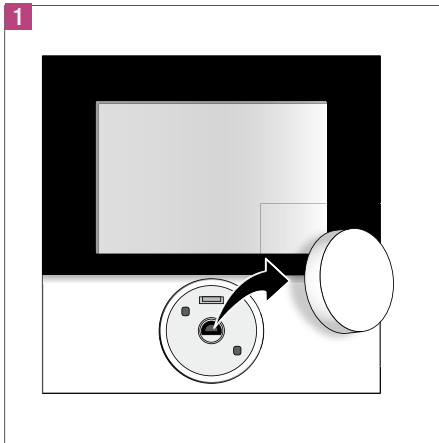


Abb. 3-3 Montage und Anschluss des Raumreglers

4 BEDIENUNG

4.1 Übersicht und Anzeigen

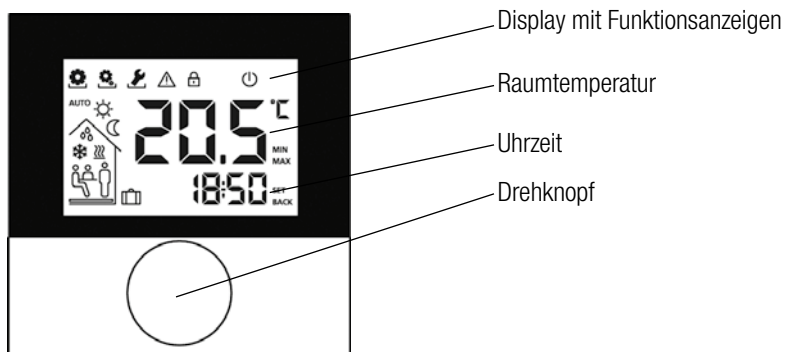


Abb. 4-1 Vorderansicht des Nea Smart R Raumreglers D

Symbol	Bedeutung
	Menü „Funktionen“ aktiv
	Menü „Parameter“ aktiv
	Menü „Service“ aktiv
	Wichtiger Hinweis/Fehlfunktion
	Kindersicherung aktiv
	Batterie schwach
	Stand-By Modus aktiv
	Sendeleistung
AUTO	Automatik-Modus aktiv
	Tag-Modus aktiv

Symbol	Bedeutung
	Nacht-Modus aktiv
	Betauung festgestellt, Kühlbetrieb deaktiviert
	Modus Kühlen aktiv
	Blinkt: Smart- Start/-Stop-Modus aktiv Leuchtet: Modus Heizen aktiv
	Anwesenheit aktiv (nur im Automatik-Modus)
	Party-Funktion aktiv
	Urlaubs-Funktion Blinkt: geplant Leuchtet: aktiv
	Mindestfußbodentemperatur unterschritten

Tab. 4-1 Bedeutung der Displaysymbole

4.2 Bedienung

Die Bedienung des Raumreglers erfolgt über den Drehknopf:



Durch Drücken des Drehknopfes werden Menüs und Funktionen aktiviert.



Drehen ermöglicht die Einstellung der Soll-Temperatur sowie die Navigation zwischen Menüs und deren Funktionen.

Es stehen eine Grundebene und drei Menüs zur Verfügung.

Grundebene:



Drehen stellt die gewünschte Soll-Temperatur ein.

Menü-Auswahl mit:



Funktionen: enthält alle wichtigen Lifestyle-Funktionen.



Parameter: enthält zahlreiche Parameter wie Heiz- & Absenkttemperaturen, Datum u. v. m. Dieses Menü benötigen Sie nur für grundlegende Änderungen.



Service: enthält Einstellungen für den Fachhandwerker (durch PIN gesichert, siehe Handbuch der Basisstation)

4.3 Erstinbetriebnahme (inkl. Pairing)

- Keine anderen Basisstationen in Reichweite dürfen im Pairing-Modus aktiv sein.
- Pairing-Funktion an der Basisstation für gewünschte Heizzone aktivieren (siehe Handbuch Nea Smart R Basis 230 V).
- Drehknopf etwa 3 Sek. drücken zur Aktivierung der Pairing-Funktion (am Display erscheint „Set“).
 - Basis und Raumregler werden miteinander verbunden.
 - Wurde die Basisstation bereits programmiert, werden Datum und Uhrzeit automatisch vom Raumregler übernommen.

Bei Erstinbetriebnahme der Basisstation:

Jahr, Datum und Uhrzeit durch Drehen/Drücken einstellen.

4.4 Verbindungstest

Drehknopf etwa 3 Sek. drücken zur Aktivierung des Verbindungstests (am Display erscheint „Set“).

An der Basisstation wird die mit diesem Raumregler verbundene Heizzone für 1 Minute umgeschaltet, also je nach vorherigem Betriebszustand ein- bzw. ausgeschaltet.

4.5 Komfort-Programme – Smart-Start/-Stop-Modus

Komfort-Programme enthalten vordefinierte Heizzeiten, die für Werktage (1-5) bzw. das Wochenende (6-7) genutzt werden können. Außerhalb der Heizzeiten schaltet die Anlage in den Nacht-Modus. Die Komfort-Programme wählen Sie im Menü Parameter aus. Der Smart-Start/-Stop-Modus des Systems berechnet die benötigten Vorlaufzeiten, damit zur Start- und Endzeit der Heiz-Programme die gewünschte Temperatur bereitsteht.

Programm	Komfortzeit 1	Komfortzeit 2
P0	05:30 – 21:00	–
P1	04:30 – 08:30	17:30 – 21:30
P2	06:30 – 10:00	18:00 – 22:00
P3	07:30 – 17:30	–

Tab. 4-2 Vordefinierte Zeitprogramme


Individuelle Komfort-Programme können Sie über die Online-Software unter www.ezr-home.de erstellen und per MicroSD-Card in die Basisstation übertragen.

4.6 Übersicht Lifestyle-Funktionen

In diesem Menü werden die Lifestyle-Funktionen aktiviert/deaktiviert.

- Drücken Sie den Drehknopf.
- Aktivieren Sie das Menü „Lifestyle-Funktionen“ durch erneutes Drücken.
- Wählen Sie die gewünschte Lifestyle-Funktion aus.

Folgende Lifestyle-Funktionen stehen Ihnen zur Verfügung, nähere Informationen finden Sie in der Tabelle „Funktionen“ auf den nächsten Seiten.

 Es kann bis zu 10 Minuten dauern, bis Änderungen globaler Lifestyle-Funktionen an allen Raumreglern angezeigt werden.

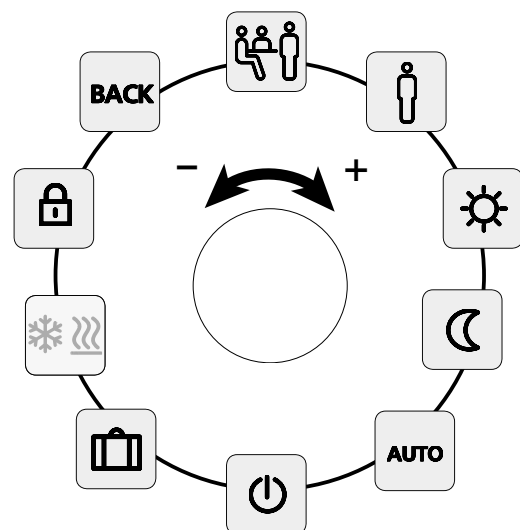


Abb. 4-2 Menüauswahl der Lifestyle-Funktionen

4.7 Lifestyle-Funktionen

Lifestyle-Funktion	Symbol	Schritte
Party deaktiviert die Temperaturabsenkung für XX Std		- Durch Drücken aktivieren - Dauer in Std. (hh) einstellen - Eingabe durch Drücken bestätigen.
Anwesenheit Heizzeiten vom Wochenende werden auch für Werktage genutzt	AUTO 	- Nur werktags im Automatikmodus verfügbar. - Durch Drücken aktivieren. - Beenden durch Auswahl einer anderen Lifestyle-Funktion.
Tag (Standardeinstellung) permanente Regelung nach eingestellter Soll-Temperatur		- Durch Drücken aktivieren.
Nacht permanente Absenkung auf programmierte Nacht-Temperatur		- Durch Drücken aktivieren.
Automatik automatische Temperaturregelung entsprechend aktivierten Komfort-Programmen	AUTO	- Durch Drücken aktivieren.
Ausschalten (Standby) deaktiviert den Raumregler, Temperatur wird weiterhin angezeigt, Frostschutzbetrieb wird aktiviert		- Drücken, um Raumregler auszuschalten - erneut drücken, um Raumregler wieder einzuschalten
Auswahl Heiz- oder Kühlbetrieb Betriebsart kann am Raumregler D festgelegt werden, wenn die CO-Pilot-Funktion an der Basis aktiviert ist.		(CO-Pilot der Basis ist aktiviert) - Durch Drücken aktivieren. - Modus auswählen. - Eingabe durch Drücken bestätigen.
Urlaubsmodus Temperatur wird automatisch auf eingestellte Urlaubstemperatur abgesenkt		- Durch Drücken aktivieren - 1. Start- und 2. End-Datum (dd:mm) wählen, durch Drücken bestätigen. - Urlaubsmodus durch erneutes Aufrufen deaktivieren.
Kindersicherung sperrt den Raumregler		- Durch Drücken aktivieren - Durch langes Drücken deaktivieren (>3 s).
BACK (Zurück) Raumregler springt zurück in Grundebene	BACK	- Menü durch Drücken verlassen

Tab. 4-3 Lifestyle-Funktionen

4.8 Übersicht Parameter

Dieses Menü benötigen Sie nur für grundlegende Änderungen.

- Drücken Sie den Drehknopf.
- Wählen Sie das Menü „Parameter“ und aktivieren Sie es durch erneutes Drücken.

Folgende Parameter stehen Ihnen zur Verfügung, nähere Informationen finden Sie in der Tabelle „Parameter“ auf der nächsten Seite.

Es kann bis zu 10 Minuten dauern, bis Änderungen globaler Systemparameter an allen Raumreglern angezeigt werden.

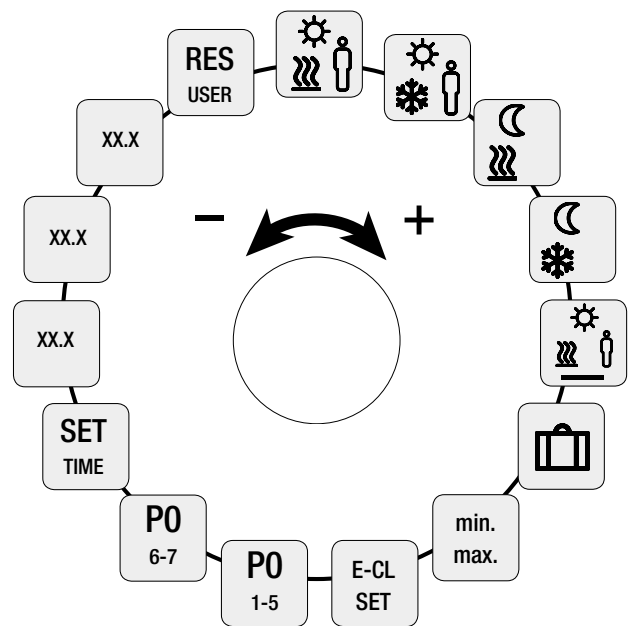


Abb. 4-3 Menüauswahl der Parameter

4.9 Parameter

Parameter	Symbol	Schritte
Temperatur Anwesenheit Heiz-Modus	 	- Aktivieren und gewünschte Temperatur einstellen. - Durch Drücken bestätigen.
Temperatur Anwesenheit Kühl-Modus	 	- Aktivieren und gewünschte Temperatur einstellen. - Durch Drücken bestätigen.
Absenk-Temperatur Heiz-Modus	 	- Aktivieren und gewünschte Temperatur einstellen. - Durch Drücken bestätigen.
Absenk-Temperatur Kühl-Modus	 	- Aktivieren und gewünschte Temperatur einstellen. - Durch Drücken bestätigen.
Mindest-Temperatur Fußbodenheizung (nur in Verbindung mit Nea Fernfühler)	 	- Aktivieren und gewünschte Wohlfühl-Temperatur einstellen (1,0...6,0 ≈ 18 °C ... 28 °C) - Durch Drücken bestätigen.
Absenk-Temperatur Urlaub		- Aktivieren und gewünschte Temperatur einstellen. - Durch Drücken bestätigen.
Temperaturbegrenzung einstellen	min max	- Aktivieren - Min./max. einstellbare Temperatur wählen, jeweils durch Drücken bestätigen
Zeitliche Steuerung über externe Schaltuhr (anstelle integrierte Programme P0 bis P3)	E-CL SET	- Aktivieren und Zustand On (Ein) oder Off (Aus) auswählen. - Bestätigen durch Drücken
Komfort-Programm für Werktag auswählen	P0 1-5	- Aktivieren und Eingabe bestätigen. - Lifestyleprogramm (P0-P3) auswählen und aktivieren.
Komfort-Programm für Wochenende auswählen	P0 6-7	- Aktivieren und Eingabe bestätigen. - Lifestyleprogramm (P0-P3) auswählen und aktivieren.
Uhrzeit/Datum einstellen	SET TIME	- Aktivieren, Jahr (jjjj), Monat (mm) und Tag (dd) sowie Uhrzeit (hh:mm) einstellen, jeweils durch Drücken bestätigen.
Info Softwareversion Raumregler	So1 XX-XX	- Anzeige der Software-Version Raumregler

Parameter	Symbol	Schritte
Info Softwareversion Basisstation	So2 XX-XX	- Anzeige der Software-Version Basisstation
Info Softwareversion Ethernet-Controller	So3 XX-XX	- Anzeige der Software-Version des Ethernet-Controllers
Reset Benutzerebene Alle Benutzer- einstellungen auf Werkseinstellungen zurücksetzen!	RES USER	- Aktivieren und Yes (ja) auswählen - Drücken, um alle Funktionen zurückzusetzen.

Tab. 4-4 Parameter

5 FEHLERBEHEBUNG, REINIGUNG UND ENTSORGUNG

5.1 Fehlerbehebung

Zur Signalisierung von Fehlern blinken die entsprechenden Symbole im Display.

Anzeige	Bedeutung	Mögliche Behebung
	Batteriekapazität niedrig	- Batteriewechsel in Kürze erforderlich.
	Funkverbindung zur Basis gestört	- Spannungsversorgung der Basisstation prüfen. - Verwenden Sie das Zubehör Repeater oder aktive Antenne für eine höhere Funkreichweite. - Bei Defekt wenden Sie sich an Ihren Elektroinstallateur.
	Raumregler nicht gepairt	- Raumregler erneut pairen. - Wenden Sie sich an Ihren Elektroinstallateur.
	Basisstation ausgeschaltet	- Stellen Sie die Spannungsversorgung der Basisstation wieder her. - Bei Defekt wenden Sie sich an Ihren Elektroinstallateur.
	Interner Temperatursensor defekt	- Raumregler muss ausgetauscht werden.
	Externer Temperatursensor defekt	- Austausch erforderlich, wenden Sie sich an Ihren Elektroinstallateur.
	Batteriekapazität kritisch	- Batterien umgehend wechseln
	Basisstation trotz erfolgreichem Pairing nicht gefunden	- Spannungsversorgung der Basisstation prüfen. - Raumregler erneut pairen. - Wenden Sie sich an Ihren Elektroinstallateur.
	Kommunikation zwischen Basisstationen gestört	- Spannungsversorgung der Basisstation prüfen. - Wenden Sie sich an Ihren Elektroinstallateur.

Tab. 5-1 Anzeige von Fehlern auf dem Display

5.2 Batteriewechsel

Lebensgefahr durch Verschlucken
Kleinkinder können Batterien/Drehknopf verschlucken.
Raumregler bei Batteriewechsel nicht unbeaufsichtigt lassen.

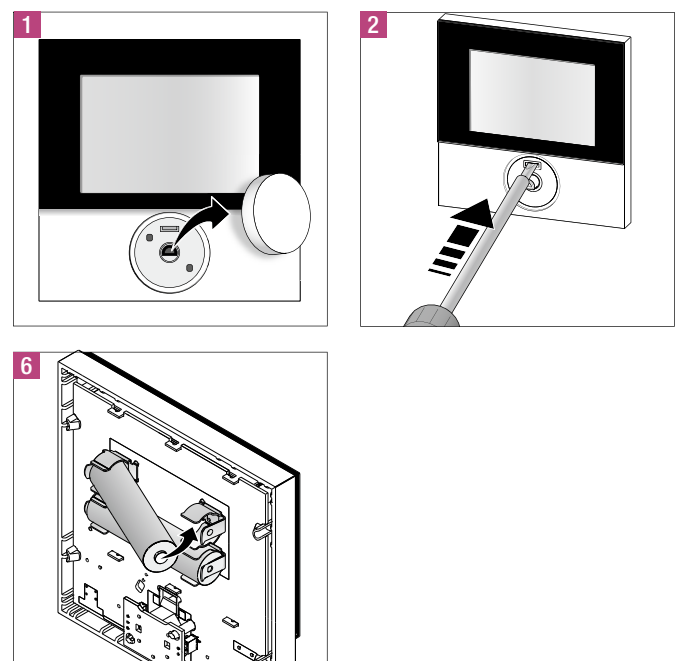


Abb. 5-1 Batteriewechsel

Raumregler nach Batteriewechsel durch Drücken aktivieren. Zuvor eingestellte Werte werden wiederhergestellt.

5.3 Reinigung

Zum Reinigen nur ein trockenes, lösungsmittelfreies, weiches Tuch verwenden.

5.4 Entsorgung

Die Batterien und der Raumregler dürfen nicht mit dem Hausmüll entsorgt werden. Der Betreiber ist dazu verpflichtet, die Geräte an entsprechenden Rücknahmestellen abzugeben. Die getrennte Sammlung und ordnungsgemäße Entsorgung der Materialien trägt zur Erhaltung der natürlichen Ressourcen bei und garantiert eine Wiederverwertung, die die Gesundheit des Menschen schützt und die Umwelt schont. Informationen, wo Sie Rücknahmestellen für Ihre Geräte finden, erhalten Sie bei Ihrer Stadtverwaltung oder den örtlichen Müllentsorgungsbetrieben.

Die Unterlage ist urheberrechtlich geschützt. Die dadurch begründeten Rechte, insbesondere die der Übersetzung, des Nachdruckes, der Entnahme von Abbildungen, der Funksendungen, der Wiedergabe auf fotomechanischem oder ähnlichem Wege und der Speicherung in Datenverarbeitungsanlagen, bleiben vorbehalten.

Unsere anwendungstechnische Beratung in Wort und Schrift beruht auf Erfahrung und erfolgt nach bestem Wissen, gilt jedoch als unverbindlicher Hinweis. Außerhalb unseres Einflusses liegende Arbeitsbedingungen und unterschiedliche Einsatzbedingungen schließen einen Anspruch aus unseren Angaben aus. Wir empfehlen zu prüfen, ob sich das REHAU Produkt für den vorgesehenen Einsatzzweck eignet. Anwendung, Verwendung und Verarbeitung der Produkte erfolgen außerhalb unserer Kontrollmöglichkeiten und liegen daher ausschließlich in Ihrem Verantwortungsbereich. Sollte dennoch eine Haftung in Frage kommen, richtet sich diese ausschließlich nach unseren Lieferungs- und Zahlungsbedingungen, einsehbar unter www.rehau.de/LZB. Dies gilt auch für etwaige Gewährleistungsansprüche, wobei sich die Gewährleistung auf die gleichbleibende Qualität unserer Produkte entsprechend unserer Spezifikation bezieht.

REHAU VERKAUFSBÜROS

AE: Middle East, +971 4 8835677, dubai@rehau.com **AR: Buenos Aires**, +54 11 48986000, buenosaires@rehau.com **AT: Linz**, +43 732 3816100, linz@rehau.com **Wien**, +43 2236 24684, wien@rehau.com **Graz**, +43 361 403049, graz@rehau.com **AU: Adelaide**, +61 8 82990031, adelaide@rehau.com **Brisbane**, +61 7 55271833, brisbane@rehau.com **Melbourne**, +61 3 95875544, melbourne@rehau.com **Perth**, +61 8 94564311, perth@rehau.com **Sydney**, +61 2 87414500, sydney@rehau.com **AZ: Baku**, +99 412 5110792, baku@rehau.com **BA: Sarajevo**, +387 33 475500, sarajevo@rehau.com **BE: Bruxelles**, +32 16 399911, bruxelles@rehau.com **BG: Sofia**, +359 2 8920471, sofia@rehau.com **BR: Arapongas**, +55 43 31522004, arapongas@rehau.com **Belo Horizonte**, +55 31 33097737, belohorizonte@rehau.com **Caxias do Sul**, +55 54 32146606, caxias@rehau.com **Mirassol**, +55 17 32535190, mirassol@rehau.com **Recife**, +55 81 32028100, recife@rehau.com **BY: Minsk**, +375 17 2450209, minsk@rehau.com **CA: Moncton**, +1 506 5382346, moncton@rehau.com **Montreal**, +1 514 9050345, montreal@rehau.com **St. John's**, +1 709 7473909, stjohns@rehau.com **Toronto**, +1 905 3353284, toronto@rehau.com **Vancouver**, +1 604 6264666, vancouver@rehau.com **CH: Bern**, +41 31 720120, bern@rehau.com **Vevey**, +41 21 9482636, vevey@rehau.com **Zuerich**, +41 44 8397979, zuerich@rehau.com **CN: Guangzhou**, +86 20 87760343, guangzhou@rehau.com **Beijing**, +86 10 64282956, beijing@rehau.com **Shanghai**, +86 21 63551155, shanghai@rehau.com **Chengdu**, +86 28 86283218, chengdu@rehau.com **Xian**, +86 29 68597000, xian@rehau.com **Shenyang**, +86 24 22876807, shenyang@rehau.com **Qingdao**, +86 32 86678190, qingdao@rehau.com **CO: Bogota**, +57 1 898 528687, bogota@rehau.com **CZ: Praha**, +420 272 190111, praha@rehau.com **DE: Berlin**, +49 30 667660, berlin@rehau.com **Bielefeld**, +49 521 208400, bielefeld@rehau.com **Bochum**, +49 234 689030, bochum@rehau.com **Frankfurt**, +49 6074 40900, frankfurt@rehau.com **Hamburg**, +49 40 733402100, hamburg@rehau.com **Hannover**, +49 5136 891181, hannover@rehau.com **Leipzig**, +49 34292 820, leipzig@rehau.com **München**, +49 8102 860, muenchen@rehau.com **Nürnberg**, +49 9131 934080, nuernberg@rehau.com **Stuttgart**, +49 7159 16010, stuttgart@rehau.com **Ingolstadt**, +49 841 142626200, ingolstadt@rehau.com **DK: København**, +45 46 773700, kobenhavn@rehau.com **EE: Tallinn**, +372 6025850, tallinn@rehau.com **ES: Barcelona**, +34 93 6353500, barcelona@rehau.com **Bilbao**, +34 94 4538636, bilbao@rehau.com **Madrid**, +34 91 6839425, madrid@rehau.com **FI: Helsinki**, +358 9 87709900, helsinki@rehau.com **FR: Lyon**, +33 4 72026300, lyon@rehau.com **Metz**, +33 6 8500, metz@rehau.com **Paris**, +33 1 34836450, paris@rehau.com **GB: Glasgow**, +44 1698 503700, glasgow@rehau.com **Manchester**, +44 161 7777400, manchester@rehau.com **Slough**, +44 1753 588500, slough@rehau.com **Ross on Wye**, +44 1989 762643, rowy@rehau.com **London**, +44 207 3078590, london@rehau.com **GE: Tbilisi**, +995 32 559909, tbilisi@rehau.com **GR: Athens**, +30 21 06682500, athens@rehau.com **Thessaloniki**, +30 2310 633301, thessaloniki@rehau.com **HK: Hongkong**, +8 52 28987080, hongkong@rehau.com **HR: Zagreb**, +385 1 3444711, zagreb@rehau.com **HU: Budapest**, +36 23 530700, budapest@rehau.com **ID: Jakarta**, +62 21 45871030, jakarta@rehau.com **IE: Dublin**, +353 1 8165020, dublin@rehau.com **IN: Mumbai**, +91 22 61485858, mumbai@rehau.com **New Delhi**, +91 11 45044700, nevdelhi@rehau.com **Bangalore**, +91 80 2222001314, bangalore@rehau.com **IT: Pesaro**, +39 0721 200611, pesaro@rehau.com **Roma**, +39 06 90061311, roma@rehau.com **Treviso**, +39 0422 726511, treviso@rehau.com **JP: Tokyo**, +81 3 57962102, tokyo@rehau.com **KR: Seoul**, +82 2 5011656, seoul@rehau.com **LZ: Almaty**, +7 727 3941301, almaty@rehau.com **LT: Vilnius**, +370 5 2461400, vilnius@rehau.com **LV: Riga**, +371 6 7609080, riga@rehau.com **MA: Casablanca**, +212 522250593, casablanca@rehau.com **MK: Skopje**, +389 2 2402, skopje@rehau.com **MX: Celaya**, +52 461 6188000, celaya@rehau.com **Monterrey**, +52 81 81210130, monterrey@rehau.com **NL: Nijkerk**, +31 33 2479911, nijkerk@rehau.com **NO: Oslo**, +47 2 2514150, oslo@rehau.com **NZ: Auckland**, +64 9 2722264, auckland@rehau.com **PE: Lima**, +51 1 2261713, lima@rehau.com **PL: Katowice**, +48 32 7755100, katowice@rehau.com **Warszawa**, +48 22 2056300, warszawa@rehau.com **PT: Lisboa**, +351 21 8987050, lisboa@rehau.com **Oporto**, +351 22 94464, oporto@rehau.com **QA: Qatar**, +974 44101608, qatar@rehau.com **RO: Bacau**, +40 234 512066, bacau@rehau.com **Bucuresti**, +40 21 2665180, bucuresti@rehau.com **Cluj Napoca**, +40 264 415211, clujnapoca@rehau.com **RS: Beograd**, +381 11 3770301, beograd@rehau.com **RU: Chabarowsk**, +7 4212 411218, chabarowsk@rehau.com **Jekaterinburg**, +7 343 2535305, jekatarinburg@rehau.com **Krasnodar**, +7 861 2103636, krasnodar@rehau.com **Nishnij Nowgorod**, +7 831 4678078, nishnijnowgorod@rehau.com **Nowosibirsk**, +7 3832 000353, nowosibirsk@rehau.com **Rostow am Don**, +7 8632 978444, rostow@rehau.com **Samara**, +7 8462 698058, samara@rehau.com **St. Petersburg**, +7 812 3266207, stpetersburg@rehau.com **Woronesch**, +7 4732 611858, woronesch@rehau.com **SE: Örebro**, +46 19 206400, orebro@rehau.com **SG: Singapore**, +65 63926006, singapore@rehau.com **SK: Bratislava**, +421 2 68209110, bratislava@rehau.com **TH: Bangkok**, +66 27635100, bangkok@rehau.com **TW: Taipei**, +886 2 87803899, taipei@rehau.com **UA: Dnepropetrowsk**, +380 56 3705028, dnepropetrowsk@rehau.com **Kiev**, +380 44 4677710, kiev@rehau.com **Odessa**, +380 48 7800708, odessa@rehau.com **Lviv**, +380 32 2244810, lviv@rehau.com **US: Detroit**, +1 248 8489100, detroit@rehau.com **Grand Rapids**, +1 616 2856867, grandrapids@rehau.com **Los Angeles**, +1 951 5499017, losangeles@rehau.com **Minneapolis**, +1 612 2530576, minneapolis@rehau.com **VN: Ho Chi Minh City**, +84 8 38233030, sales.vietnam@rehau.com **ZA: Durban**, +27 31 7657447, urban@rehau.com **Johannesburg**, +27 11 2011300, johannesburg@rehau.com **Cape Town**, +27 21 9821254, capetown@rehau.com **East London**, +27 43 7095400, eastlondon@rehau.com **Für Länder ohne REHAU Verkaufsbüro**, +49 9131 925888, salesoffice.lbd@rehau.com

© REHAU Industries SE & Co. KG

Rheniumhaus

95111 Rehau

Änderungen und Irrtümer vorbehalten

954624 DE 06.2022