

NEA SMART КІМНАТНИЙ РЕГУЛЯТОР D

Інструкція з монтажу і керівництво з експлуатації

ЗМІСТ

1	Надійність	3
1.1	Використовувані символи	3
1.2	Застосування згідно з призначенням	3
1.3	Загальні вказівки з техніки безпеки	3
2	Структура пристрою	4
2.1	Технічні дані	4
2.2	Відповідність	4
3	Установлення	5
3.1	Обсяг постачання	5
3.2	Монтаж	5
4	Експлуатація	7
4.1	Індикація та органи управління	7
4.2	Експлуатація	8
4.3	Перше введення в експлуатацію (також сполучення)	8
4.4	Тестування з'єднання	8
4.5	Програми комфорту - режим Smart - Start/-Stop	8
4.6	Огляд функцій моделей поведінки системи	9
4.7	Функції моделей поведінки системи	9
4.8	Огляд параметрів	10
4.9	Параметри	11
5	Усунення помилок, очищення та утилізація	12
5.1	Усунення помилок	12
5.2	Очищення	12
5.3	Утилізація	12

1 ТЕХНІКА БЕЗПЕКИ

1.1 Використовувані символи



Небезпека для життя і здоров'я.

1.2 Застосування згідно з призначенням

Nea Smart кімнатний регулятор (надалі кімнатний регулятор) - це кімнатний регулятор для базового пристрою Nea Smart Basis 24 V.

Прилад призначений для:

- управління Nea Smart Basis 24 V.
 - реєстрації температури в приміщенні і встановлення бажаної заданої температури в пов'язаній зоні нагрівання.
- Будь-яке інше застосування вважається застосуванням, що суперечить призначенню, в подібних випадках виробник не несе відповідальності.

1.3 Загальні вказівки з техніки безпеки



Небезпека для життя, пов'язана з можливістю проковтування ручки налаштування маленькими дітьми.

- Кімнатний регулятор приміщення монтують поза зоною доступу маленьких дітей.
- Ця інструкція входить в комплект пристрою.
- Збережіть цю інструкцію і передайте її іншим користувачам.

2 СТРУКТУРА ПРИСТРОЮ

2.1 Технічні дані

Nea Smart кімнатний регулювальник D	
Контроль температури підлоги	Nea Smart видалений датчик (опціонально)
Електроживлення	24... 35 В [через rmbUS]
BUS підключення [rmbUS]	захист від неправильної полярності
Міра захисту/ клас захисту	IP20 / III
Температура навколишнього середовища	від 0°C до 50 °C
Вологість навколишнього середовища	від 5% до 80%, без конденсації
Габаритні розміри (НхВхТ)	86 x 86 x 26,5 мм
Діапазон регулювання заданої температури	від 5°C до 30 °C
Роздільна здатність заданої температури	0.2 K
Діапазон вимірювань фактичної температури	Від 0°C до 40 °C (внутрішній датчик)
Точність вимірювань внутр. NTC	±0.3 K

Таб. 2-1 Технічні дані Nea Smart кімнатного регулятора D

2.2 Відповідність

Цей продукт позначено знаком CE, що означає відповідність вимогам директив :

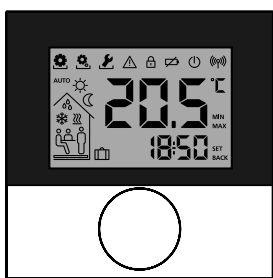
- 2004 / 108 / EG із змінами «Директива Ради Європи про приведення у відповідність законодавчих постанов держав-учасниць стосовно електромагнітної сумісності»

- 2006 / 95 / EG із змінами «Директива Ради Європи про приведення у відповідність законодавчих постанов держав-учасниць стосовно електричних засобів виробництва в межах визначених границь напруги»

Для устаткування в цілому діють загальні вимоги техніки безпеки, за дотримання яких відповідає фахівець, що виконує монтаж.

3 УСТАНОВЛЕННЯ

3.1 Обсяг постачання



1 x

Оснащення:



Nea Smart віддалений датчик

Рис. 3-1 Обсяг постачання

3.2 Монтаж

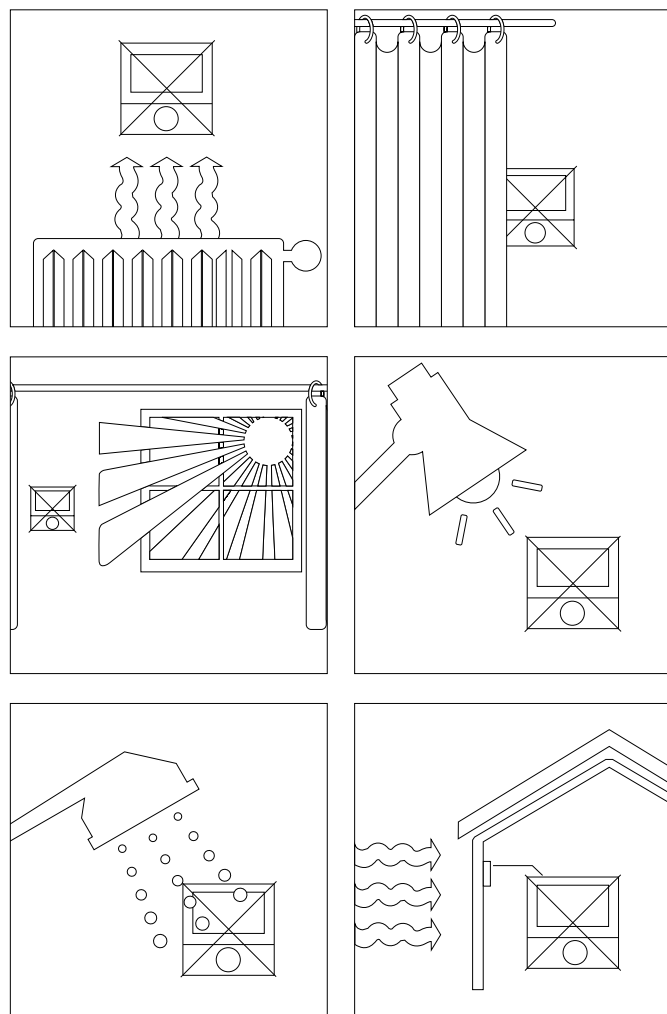
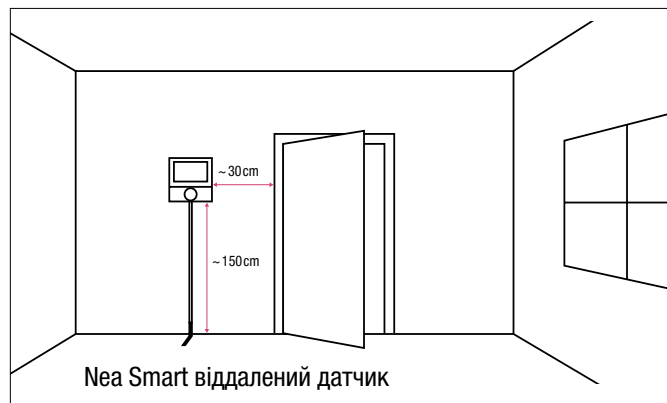


Рис. 3-2 Вказівки стосовно місця монтажу кімнатного регулятора

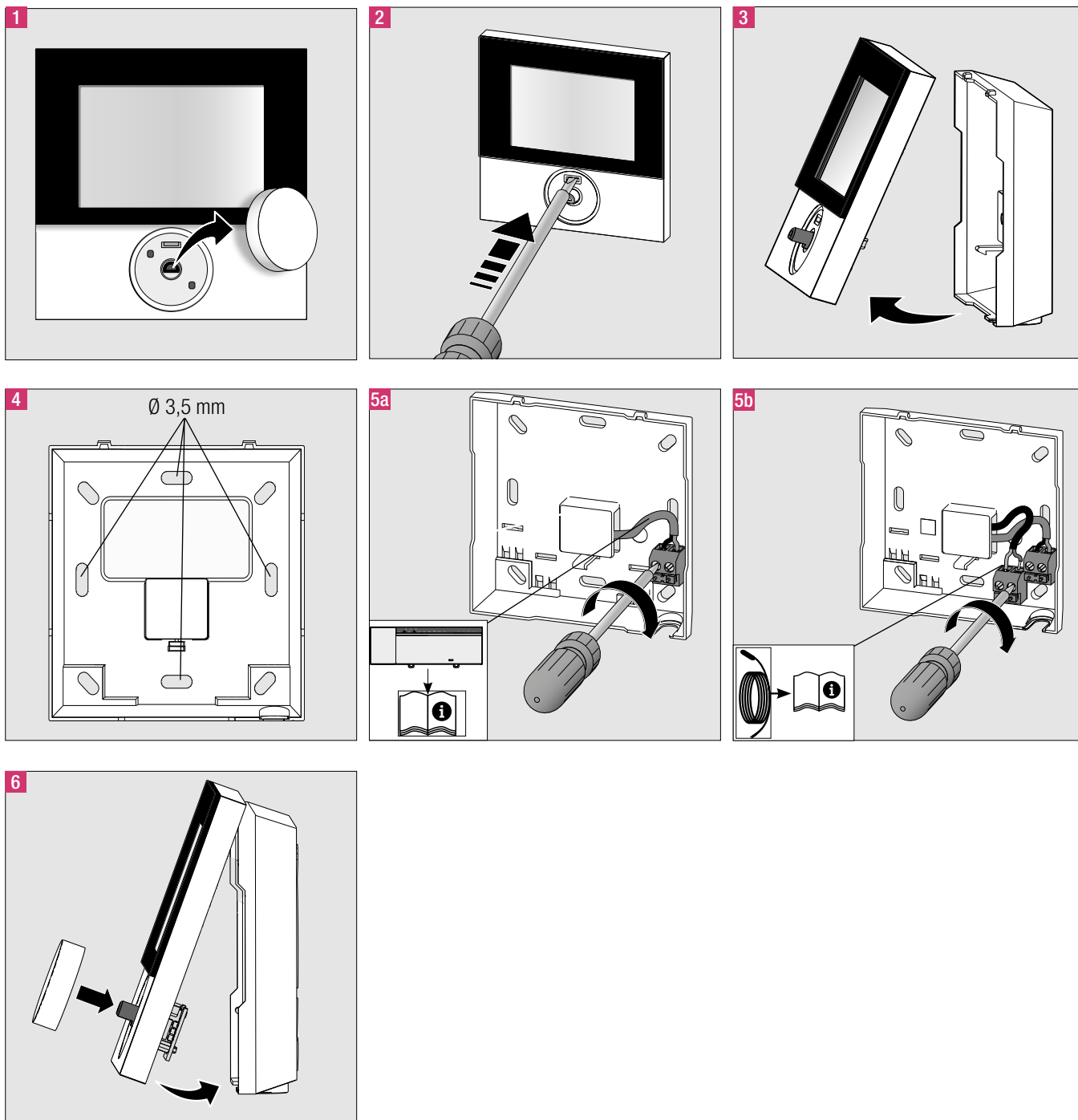


Рис. 3-3 Монтаж і підключення кімнатного регулятора

4 ЕКСПЛУАТАЦІЯ

4.1 Індикація та органи управління

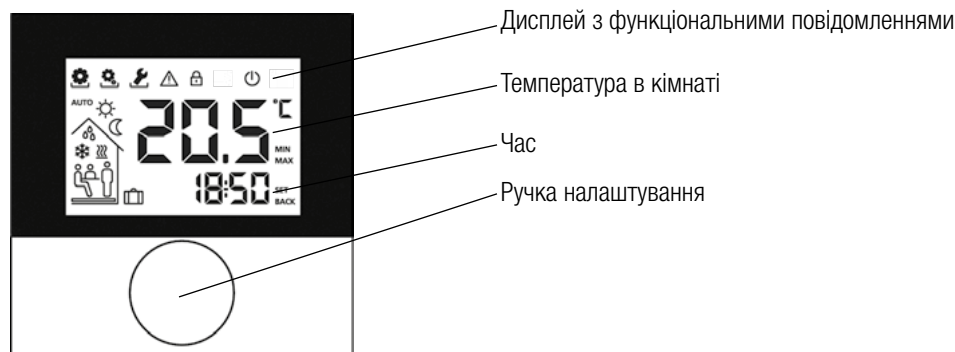


Рис. 4-1 Вигляд спереду Nea Smart кімнатного регулятора D

Символ	Значення
	Меню «Функції» активовано
	Меню «Параметр» активовано
	Меню «Сервіс» активовано
	Важлива вказівка / збій
	Захист від дітей активовано
	Режим Stand - By активовано
AUTO	Автоматичний режим активовано
	Денний режим активовано

Символ	Значення
	Нічний режим активовано
	Встановлена поява конденсації, режим охолодження деактивовано
	Режим охолодження активовано
	Блимає: Режим Smart - Start/-Stop активовано Світиться: Режим нагрівання активовано
	Присутність активована (тільки в автоматичному режимі)
	Режим вечірки активовано
	Функція «Відпустка» Блимає: запланована Світиться: активна
	Мінімальна температура підлоги не використовується

Таб. 4-1 Значення символів дисплея

4.2 Експлуатація

Обслуговування кімнатного регулятора виконується за допомогою ручки налаштування :



Меню і функції активуються натисканням ручки налаштування



За допомогою повороту ручки налаштування виконується установлення заданої температури, а також навігація між меню та їх функціями.

Для налаштувань доступні основний рівень і 3 меню.

Основний рівень:



Бажана задана температура встановлюється поворотом ручки налаштування

За допомогою меню доступний вибір:



Функції: містить усі важливі функції «моделі поведінки системи».



Параметри: містять численні параметри, такі, як температури нагрівання й охолодження, дата та ін. Це меню потрібне Вам тільки для основних змін.



Сервіс: містить налаштування для кваліфікованого фахівця (захищений PIN-кодом, див. інструкцію для базового пристрою).

4.3 Перше введення в експлуатацію

1. Активують функцію сполучення в базовому пристрої для бажаної зони обігріву (див. інструкцію до Nea Smart Basis 24 V).
2. Для активізації функції сполучення натискають ручку налаштування і утримують натиснутою впродовж приблизно 3 сек. (на дисплеї з'являється повідомлення «Set» («Налаштування»)).
 - Відбувається установлення зв'язку між базовим пристроєм і кімнатним регулятором.
 - Якщо базовий пристрій вже був запрограмований, дата і час автоматично будуть встановлені кімнатним регулятором.При першому введенні в експлуатацію базового пристрою: Встановлюють рік, дату і час за допомогою поворотів / натискання ручки налаштування.

4.4 Тестування з'єднання

Для активізації тесту з'єднання натискають ручку налаштування та утримують натиснутою впродовж приблизно 3 сек. (на дисплеї з'являється повідомлення «Set» («Налаштування»)).

На базовому пристрої перемикаються на 1 хвилину пов'язані з цим кімнатним регулятором зони обігріву, залежно від попереднього робочого режиму відбувається відповідно вмикання або вимикання.

4.5 Програми комфорту - режим Smart - Start/-Stop

Програми комфорту містять заздалегідь встановлені інтервали часу опалення, які можуть бути застосовані для робочих днів (1-5) або вихідних (6-7).

Поза інтервалами часу опалення пристрій перемикається в нічний режим.

Ви можете вибрати програми комфорту в меню Параметри. За допомогою режиму Smart - Start/-Stop системи розраховуються необхідні інтервали попереднього часу, разом з цим встановлюються стартовий час і час закінчення бажаних температур програм нагрівання.


Програма	Комфортний час 1	Комфортний час 2
P0	05:30 – 21:00	–
P1	04:30 – 08:30	17:30 – 21:30
P2	06:30 – 10:00	18:00 – 22:00
P3	07:30 – 17:30	–

Таб. 4-2 Заздалегідь установлені часові програми

4.6 Огляд функцій моделей поведінки системи

1. Натисніть ручку налаштування.
2. Наступним натисканням активуйте меню «Функції моделей поведінки системи».
3. Виберіть бажані функції моделей поведінки системи.

У Вашому розпорядженні знаходяться нижченаведені функції моделей поведінки системи. Додаткову інформацію Ви знайдете у таблиці «Функції» на наступній сторінці.

 Зміни глобальних функцій моделей поведінки системи на всіх кімнатних регуляторах можуть виконуватися протягом 10 хвилин.

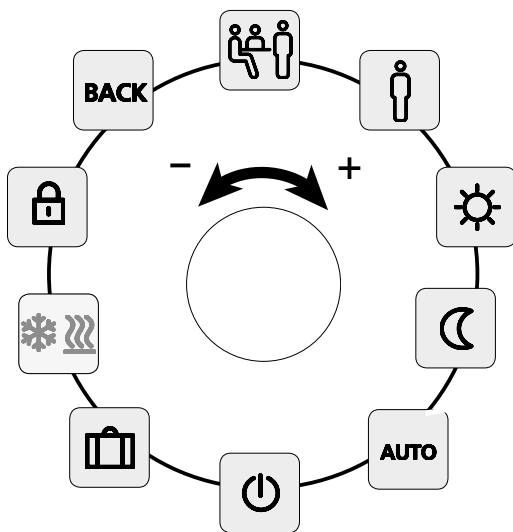



Рис. 4-2 Меню вибору функцій моделей поведінки системи

4.7 Функції моделей поведінки системи

Функції моделей поведінки системи	Символ	Кроки
Вечірка Деактивує зниження температури для XX годин		- Активують натисканням. - Встановлюють тривалість у годинах. - Підтверджують введення натисканням.
Присутність Інтервал часу обігріву для кінця тижня, використовуватиметься також у робочі дні	АУТО 	- Доступний тільки в робочі дні в автоматичному режимі. - Активізують натисканням. - Закінчення дії шляхом вибору іншої функції моделей поведінки системи.
День (Стандартне налаштування) Постійне налаштування згідно з установленою заданою температурою		- Активують натисканням.
Ніч Постійне зниження до запрограмованої нічної температури		- Активують натисканням.
Автоматичний Автоматичне регулювання температури відповідно до активованих комфортних програм	АУТО	- Активують натисканням.
Вимкнення деактивує кімнатний регулятор, індикація температури триватиме, активується режим захисту від замерзання		- Натискають, щоб вимкнути кімнатний регулятор. - Повторно натискають, щоб знову увімкнути кімнатний регулятор.
Вибір режиму опалення або охолодження Режим роботи може бути встановлений кімнатним регулятором D, якщо на базовому пристрої активована CO-пілотна функція.		(CO-пілотна функція на базовому пристрої активована) - Активують натисканням. - Вибирають режим. - Підтверджують введення натисканням.
Режим «Відпустка» Температура автоматично знижується до встановленої відпускної температури		- Активують натисканням. - Вибирають, по-перше, дату старту і, по-друге, дату закінчення (дд:мм), підтверджують натисканням. - Деактивація режиму «Відпустка» виконується повторним викликом.


Функції моделей поведінки системи	Символ	Кроки
Захист від дітей Блокування кімнатного регулятора		- Активують натисканням. - Деактивують тривалим натисканням (> 3 сек.).
ВАСК (Назад) Кімнатний регулятор повертається на основний рівень.	BACK	- Натисканням виходять з меню.

Таб. 4-3 Функції моделей поведінки системи.

4.8 Огляд параметрів

- Це меню потрібне Вам тільки для основних змін.
- Натисніть на ручку налаштування.
 - Виберіть меню «Параметр» і активуйте це меню наступним натисканням.

У Вашому розпорядженні знаходяться нижченаведені параметри. Додаткову інформацію Ви знайдете в таблиці «Параметри» на наступній сторінці.

 Зміни глобальних системних параметрів на всіх кімнатних регуляторах можуть виконуватися протягом 10 хвилин.

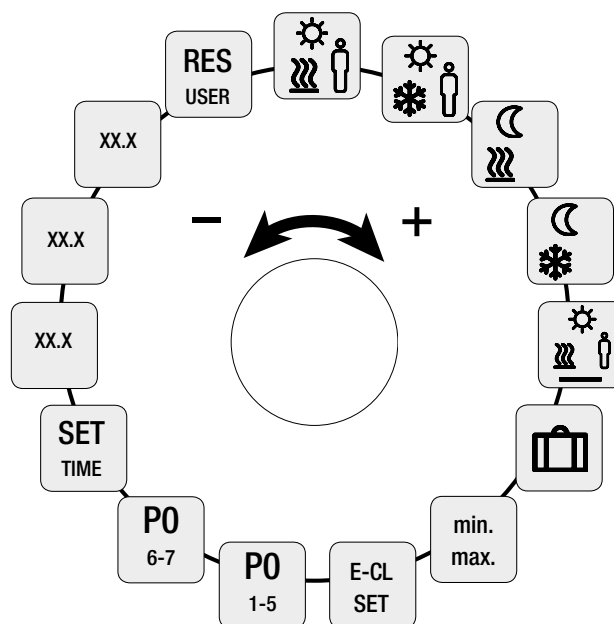


Рис. 4-3 Вибір з меню «Параметри»

4.9 Параметри

Параметр	Символ	Кроки
Температура Присутність Режим обігріву	  	- Активують і встановлюють бажану температуру. - Підтверджують натисканням.
Температура Присутність Режим охолодження	  	- Активують і встановлюють бажану температуру. - Підтверджують натисканням.
Зниження температури Режим обігріву	 	- Активують і встановлюють бажану температуру. - Підтверджують натисканням.
Зниження температури Режим охолодження	 	- Активують і встановлюють бажану температуру. - Підтверджують натисканням.
Мінімальна температура опалювання підлоги (тільки за наявності віддаленого датчика Nea)	  	- Активують і встановлюють бажану комфортну температуру (1,0..6,0 ≈ 18 °C.. 28 °C). - Підтверджують натисканням.
Зниження температури Відпустка		- Активують і встановлюють бажану температуру. - Підтверджують натисканням.
Установка обмеження температури	мін макс	- Активують. - Вибирають хв./макс. температуру, кожне вибране значення підтверджують натисканням.
Управління часом за допомогою зовнішнього таймера (замість інтегрованої програми P0 до P3)	E-CL SET	- Активують і вибирають положення On (увімкн.) або Off (вимкн.) - Підтверджують натисканням.
Вибір комфортної програми на робочі дні	P0 1-5	- Активують і підтверджують введення. - Вибирають і активують програми моделей поведінки системи (P0-P3).
Вибір комфортної програми на вихідні дні	P0 6-7	- Активують і підтверджують введення. - Вибирають і активують програми моделей поведінки системи (P0-P3).

Параметр	Символ	Кроки
Установлення часу/дати	SET TIME	- Активують, встановлюють рік (jjjj), місяць (mm) і день (dd), а також час, кожен показник підтверджують натисканням.
Інформація про версію програмного забезпечення кімнатного регулятора	So1 XX-XX	- Індикація версії програмного забезпечення кімнатного регулятора.
Інформація про версію програмного забезпечення базового пристрою	So2 XX-XX	- Індикація версії програмного забезпечення базового пристрою.
Інформація про версію програмного забезпечення Ethernet-контролера	So3 XX-XX	- Індикація версії програмного забезпечення Ethernet-контролера.
Reset призначеного для користувача рівня Заміна призначених для користувача налаштувань за допомогою повернення до заводських налаштувань!	RES USER	- Активують і вибирають Yes (так) - Натискають, щоб знову встановити усі функції.

Таб. 4-4 Параметри

5 УСУНЕННЯ ПОМИЛОК, ОЧИЩЕННЯ ТА УТИЛІЗАЦІЯ

5.1 Усунення помилок

Для повідомлення про помилки на дисплеї блимають відповідні символи.

Індикація	Значення	Способи усунення
	Порушений зв'язок з базовим пристроєм	<ul style="list-style-type: none"> - Ремонтують кімнатний регулятор. - Перевіряють наявність зв'язку кімнатного регулятора і базової установки.
	Відсутнє сполучення для кімнатного регулятора	<ul style="list-style-type: none"> - Знову виконують сполучення кімнатного регулятора. - Зверніться до Вашого фахівця, що виконує електромонтажні роботи.
	Базовий пристрій відключено	<ul style="list-style-type: none"> - Відновити електроживлення базового пристрою. - У випадку дефекту зверніться до Вашого фахівця, що виконує електромонтажні роботи.
	Дефект внутрішнього температурного датчика	- Потрібна заміна, зверніться до Вашого фахівця, що виконує електромонтажні роботи.
	Дефект зовнішнього температурного датчика	- Потрібна заміна, зверніться до Вашого фахівця, що виконує електромонтажні роботи.
	Незважаючи на успішне сполучення, базовий пристрій не знайдений	<ul style="list-style-type: none"> - Перевіряють наявність електроживлення базового пристрою. - Повторно виконують сполучення з кімнатним регулятором. - Зверніться до Вашого фахівця, що виконує електромонтажні роботи.
	Порушений зв'язок між базовими пристроями	<ul style="list-style-type: none"> - Перевіряють наявність електроживлення базового пристрою. - Зверніться до Вашого фахівця, що виконує електромонтажні роботи.

Таб. 5-1 Індикація помилок на дисплеї

5.2 Очищення

Для очищення слід використовувати тільки суху і м'яку полотняну серветку, без застосування розчинника.

5.3 Утилізація



Не слід утилізувати базові пристрої разом з побутовим сміттям. Експлуатаційник зобов'язаний передавати пристрої у відповідні місця збору.

Роздільний збір і належна утилізація відходів матеріалів слугують збереженню природних ресурсів і забезпечують повторне використання матеріалів, зберігають здоров'я людини і охороняють довкілля. Інформацію про розміщення місць збору для наступної утилізації Ваших пристроїв Ви можете отримати у Вашому міському управлінні або в місцевих підприємствах з утилізації сміття.

Ця документація захищена авторськими правами. Права, що виникають на їх основі, зокрема, на переклад, передрук, копіювання, трансляцію, відтворення фотомеханічним або іншим подібним способом і зберігання в пристроях обробки даних, підлягають виконанню.

Наші усні і письмові консультації щодо техніки експлуатації ґрунтуються на досвіді і здійснюються сумлінно, проте є необов'язковими рекомендаціями. Робочі умови, на які наш вплив не поширюється, і різні умови експлуатації виключають претензії до наведених нами даним. Ми рекомендуємо перевірити, чи підходить продукт REHAU для передбаченої мети застосування. Застосування, використання і обробка продуктів здійснюються поза нашим контролем і, таким чином, є виключно в зоні Вашої відповідальності. Йдеться про відповідальність, вона стосується виключно наших умов постачання і оплати. Це саме положення стосується і можливих рекламаций, причому гарантія стосується незмінної якості наших продуктів відповідно до нашої специфікації.

ТОВ «РЕХАУ» в Україні:

Київ: 08162, Києво-Святошинський район, смт Чабани, вул. Машинобудівників, 1, тел.: (044) 255 17 97, факс: (044) 467 77 31 **Дніпропетровськ:** 49051, вул. Винокурова, 5, тел.: (056) 370 50 28, **Львів:** 79034, вул. Луганська, 18, 2-й поверх, тел.: (032) 295 89 20 **Одеса:** 65003, вул. Чорноморського Козацтва, 115, 7-й поверх, тел.: (048) 780 07 08