



REHAU[®]

Unlimited Polymer Solutions



RAUVISIO BRILLIANT

Tehniskā Informācija

Dotā Tehniskā Informācija par „RAUVISIO brilliant“ ir derīga no 2017 oktobra.

Iepriekšējā tehniskā informācija zaudē spēku 002600 (Jūlijs 2015).

REHAU aktuālāko tehnisko informāciju Jūs varat atrast mūsu mājas lapā www.rehau.lv un lejuplādēt to.

Dokumentu aizsargā autortiesības. Tādējādi tiek noteiktas tiesības, jo īpaši tās, kas attiecas uz tulkošanu, atkārtotu drukāšanu, attēlu noņemšanu, radio pārraidi, reproducēšanu ar fotomehānisku vai līdzīgu līdzekļu palīdzību un uzglabāšanu datu apstrādes iekārtās.

Visi mērījumi un svars ir aptuveni, tie var atšķirties no reālā.

Ar draudzīgu nobili virtuvēs atbalstu



SATURS

1	Informācija un drošības norādījumi	4	6	RAUVISIO brilliant apstrāde	12
			6.1	Pareiza RAUVISIO plākšņu apstrāde	12
2	Produkta apraksts	6	6.2	Lamināta sagatavošana	12
2.1	Produkta apraksts	6	6.2.1	Laminātu un pamatnes priekšapstrāde	12
2.2	Atsevišķas sastāvdaļas	6	6.2.2	Presētās plāksnes izgatavošana	13
2.3	Presēta plāksne RAUVISIO	7	6.2.3	Pēcapstrādes plāksnes izgatavošanas	13
2.4	RAUVISIO maliņu saderība	7	6.3	Presēto plākšņu mehāniskā apstrāde	13
			6.4	RAUVISIO brilliant termoformēšana	14
3	Transports, iepakojšana un uzglabāšana	8	6.5	Maliņu uzlīmēšana	14
3.1	Transporta iekraušanas instrukcijas	8	6.6	Maliņu sastāvdaļa	14
3.2	Iepakojums	8			
3.3	Iekšzemes pārvadājumi un uzglabāšana	9	7	Blīvējums, apdare un plankumu izlabošana	15
4	Prasības apstrādei	10	8	Tehniskie dati	16
4.1	Maliņu materiāls	10			
4.2	Atsevišķa lamināta apstrāde	10	9	Uzstādīšanas pamatnostādes	20
4.2.1	Pamatne	10			
4.2.2	Līme	10			
4.2.3	Stabilizatora slānis	10	10	Lietošanas/kopšanas instrukcija gala lietotājam	21
5	Pirms apstrādes	11			
5.1	Izpakošana	11			
5.2	Plātņu un laminātu pārbaude	11			
5.3	Kondicionēšanās	11			
5.4	Materiālu garantijas dokumenti	11			

1 INFORMĀCIJAS UN DROŠĪBAS NORĀDĪJUMI

Derīgums

Tehniskā Informācija ir derīga visā pasaulē.

Tehniskās informācijas aktualitātes

Jūsu drošībai un pareizai REHAU produktu izmantošanai regulāri pārbaudiet, vai tehniskajai informācijai ir pieejama jauna versija.

Pašreizējo dokumenta versiju var iegūt no REHAU tirdzniecības biroja vai lejupielādes www.rehau.lv.

Navigācija

Tehniskās informācijas sākumā jūs atradīsiet detalizētu satura rādītāju ar hierarhiskajām pozīcijām un atbilstošiem lappušu numuriem.

Piktogrammas un logotipi



Drošība



Juridisks paziņojums



Svarīga informācija



Informācija internetā



Jūsu priekšrocības

Paredzētais lietojums

RAUVISIO produktus var apstrādāt un montēt tikai, kā aprakstīts tehniskajā informācijā. Jebkura cita izmantošana nav paredzēta, un tādēļ tā nav pieņemama.

Metriāla piemērotība

RAUVISIO apstrādes/montāžas un lietošanas gadījumā jāņem vērā attiecīgi derīgā tehniskā informācija. REHAU tehniskā informācija balstās uz laboratorijas pētījumiem un pieredzi, līdz tās izveidošanai. Informācijas izpaušana negarantē aprakstīto produktu īpašības, no tā nevar iegūt tiešu vai netiešu garantiju.

Informācija neatbrīvo lietotāju/pircēju no viņa pienākuma profesionāli un pienācīgi novērtēt materiālu un apģērbu piemērotību attiecīgā objekta apstākļiem un mērķiem.

Informācijas tālāka nodošana

Lūdzu, pārliecinieties, ka jūsu klienti un arī gala patērētāji, tiek informēti par nepieciešamību ievērot pašreizējo aktuālo tehnisko informāciju, kā arī to norādījumus.

Lietošanas un apkopes norādījumi gala patērētājam jānodrošina pārdevējam vai jūsu klientiem.

Piezīme Mūsu tirdzniecības partneriem un klientiem, kuri laminē RAUVISIO akrila laminātus un pārdod kompozītmateriālu paneļus: lūdzu, informējiet arī klientus par nepieciešamību ievērot jaunāko tehnisko informāciju un padarīt to pieejamu saviem klientiem.

Piezīme Presēto akrila lamināta plākšņu pārstrādātājiem: Lūdzu, pārliecinieties, ka jums un jūsu klientiem ir instalācijas vadlīnijas (Nodaļa 9 "Uzstādīšanas pamatnostādnes"), lietošanas un apkopes instrukcijas (nodaļa "10 Lietošanas/kopšanas instrukcija gala lietotājam"), kā arī personām, kurām tiek nodots tālāk pārstrādei un montāžai.

Drošības un uzstādīšanas instrukcijas

Izpildiet norādījumus par iepakojumu, piederumiem un montāžas instrukcijām. Saglabājiet montāžas instrukcijas un glabājiet tās savā rīcībā.

Ja jūs neesat sapratis drošības norādījumus vai individuālās uzstādīšanas instrukcijas vai ja jums nav skaidrības, sazinieties ar REHAU tirdzniecības biroju.

Piemērojamie noteikumi un drošības aprīkojums

Stingri ievērojiet visus piemērojamās drošības un vides aizsardzības noteikumus, kā arī tirdzniecības uzraudzības un profesionālo asociāciju noteikumus. Tiem vienmēr ir prioritāte salīdzinājumā ar informāciju un ieteikumiem, kas sniegti tehniskajā informācijā.

Vienmēr izmantojiet drošības aprīkojumu:

- Cimdus
- Aizsargbrilles
- Ausu aizbāžņus
- Resperātoru

Līme un papildus aprīkojums

Ievērojiet līmes drošības noteikumus, kā arī citu materiālu drošības lietojumu noteikumus, piemēram, alkohola tīrīšanas līdzekli un citus viegli uzliesmojošus materiālus, uzglabājot drošā un labi vēdināmā vietā.

Ventilācija/ putekļu nosūkšana

Nodrošiniet labu ventilāciju un nosūci apstrādes iekārtās.

Ja rodas veselības problēmu simptomi ir nepieciešma piekļuve svaigam gaisam un/vai konsultācija ar ārstu.

Darba drošība un utilizācija

RAUVISIO brilliant ir akrila un stirola kopolimērs, kas ir videi neitrāli. Radītie putekļi nav toksiski. Putekļu koncentrācija ir jāsamazina ar piemērotiem aizsardzības pasākumiem, piemēram, putekļu sūkšanu vai resperātoru izmantošana.

Putekļi no RAUVISIO nerada īpašu ekspluatācijas risku.

Atkritumu kodi:

- 170203/Plastmasa
- 120105/Plastmasu virsmas apstrādes un formēšanas atkritumi

Degamība

RAUVISIO brilliant pateicoties akrilu un stirola kopolimēra komponentu sastāvam, ir laba ugunsizturība, un saskaņā ar DIN 4102-B2 to klasificē kā B2 ugunsizturību normāli uzliesmojošs. Ugunsgrēka gadījumā netiek veidotas toksiskas vielas, kā smagie metāli vai halogēni. Materiālam ir tāds pats ugunsdzēsības nodzēšanas paņēmieni kā koksnes saturošie būvmateriāli.

Ugunsdzēsība

Piemēroti dzēsšanas līdzekļi uguns dzēšanai

- Ūdens
- Putas
- CO₂
- Sausais pulveris

Drošības apsvērumu dēļ ūdens strūkļa nav ieteicama.

Ugunsdzēsības laikā lietojiet piemērotu aizsargapģērbu un, ja nepieciešams, neatkarīgu elpošanas orgānu aizsarglīdzekli.

2 PRODUKTA APRAKSTS

2.1 Produkta apraksts

RAUVISIO brilliant kā akrila lamināts akcentē mūsdienu tendences mēbeļu un interjera dizainā. Plāksnes un maliņas bezšuvju savienojums rada perfektu, vispusīgu spīdīgu vai matētu detaļu. Pateicoties vizuālajam dziļuma efektam, RAUVISIO brilliant uztur virsmas dizaina augstas kvalitātes lakas elementus, izstrādājot virsmu.



att. 2-1 RAUVISIO brilliant par spīdīgām virsmām

RAUVISIO brilliant ir sekojošas priekšrocības

	RAUVISIO brilliant	RAUVISIO brilliant SR
Spīdīgs	☑	☑
Matēts		☑
Higēniski	☑	☑
Ūdensizturīgs	☑	☑
Termiski apstrādāts	☑	
Nav poras	☑	☑
Apstrādājams ar kokapstrādes instrumentiem	☑	☑
Augsts sprieguma līmenis	☑	☑
Atjaunojamas detaļas remontam	☑	
Augsta ķīmiskā vielu pretestība		☑
Augsta izturība pret skrāpējumiem		☑
Ražotnes izsniegts sertifikāts un pārbaude	☑	☑
	RAUVISIO brilliant	RAUVISIO brilliant SR



Qualität
Gebrauchs-
tauglichkeit
Regelmäßige
Produktions-
überwachung
www.tuv.com
ID 0000045032

2.2 Produkta apraksts

Visas RAUVISIO brilliant sastāvdaļas var pasūtīt atsevišķi.

RAUVISIO brilliant (Lamināta spīdums)

RAUVISIO brilliant ir daudzslāņu koekstrudētu polimēru lamināts, kas izgatavots no stirola kopolimēru apakšējā slāņa un akrilāta virsmas.

Pateicoties 0.7 - 0.8 mm bieža materiāla kombinācijai, RAUVISIO tiek piešķirts augsta elastīguma pakāpe, kas pēc apstrādes pozitīvi ietekmē virsmu un veido spoģuļa gludu virsmu kopā ar koka materiāla plātņi.



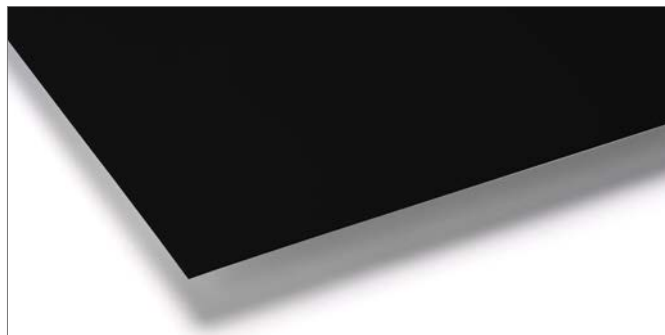
Att. 2-2 Augsta spīduma lamināts RAUVISIO krāsā moro

RAUVISIO brilliant SR (Lamināta spīdums)

RAUVISIO brilliant SR (Lamināta spīdums) tiek izmantota, ja ir nepieciešama paaugstināta pretestība pret ķīmiskajām vielām un palielina nesaskrāpēšanos. Tas tiek panākts ar speciālu cieto pārklājumu.

RAUVISIO brilliant SR (Lamināta matētais)

RAUVISIO brilliant SR (Lamināta matētais) ir ar cieto matēto pārklājumu variantu, kuram ir tādas pašas īpašības kā ar spīdīgai virsmai. Atšķirība ir tikai virsmas spīdumā.



Att. 2-3 Matētais Lamināts RAUVISIO brilliant SR moro krāsā

Stabilizatora slānis (strukturēts)

Speciāli izstrādāts un pilnīgi saskaņots ar akrila laminātu. Materiāla biezums stabilizējošo slāni 0,7 līdz 0,8 mm nodrošina pietiekamu stabilitāti kompozītmateriāla panelim.



Att. 2-4 Virsma RAUVISIO brilliant krāsā moro

Maliņu kolekcija

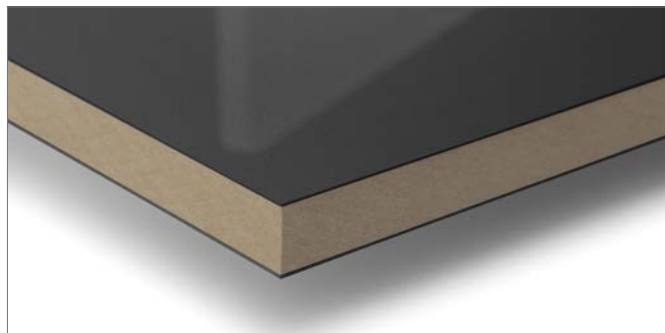
Glancēts vai matēts vienkāršainās maliņas, optikas vai 3D izskatu - REHAU piedāvā līdz septiņām dažādām maliņu dizaina līnijām. Kopumā no kolekcijas ir pieejamas vairāk nekā 60 pilnīgi saskaņotas maliņas. Tāpat kā visas REHAU maliņas ir pieejamas kā RAUKANTEX pure, vai RAUKANTEX pro.



Att. 2-5 Maliņu kolekcija RAUVISIO brilliant krāsā moro

2.3 Presēta plāksne RAUVISIO brilliant

RAUVISIO brilliant ir pieejams arī kā presēta plāksne lielā formātā (1300 x 2800mm), kas sastāv no akrila lamināta, MDF plātnes un krāsā saskaņotu balansējošo plāksni.



Att. 2-6 Presēta plate RAUVISIO brilliant kompozītmateriāls ar krāsu moro

2.4 RAUVISIO maliņu saderība

Izmantojot REHAU virsmas var kombinēt ar RAUVISIO brilliant maliņām - perfekti atbilstošās maliņas pieskaņotas plātnei.



Att. 2-7 Pabeigts komponents RAUVISIO brilliant krāsā moro

3 TRANSPORTS, IEPAKOŠANA UN UZGLABĀŠANA

3.1 Transporta iekraušanas instrukcijas



Pēc preces saņemšanas nekavējoties pārbaudiet vai ir ārējā iepakojuma bojājumi:

- Ja ir bojājums, atveriet iesaiņojumu ekspeditora klātbūtnē un fiksējiet preces bojājumus.
- Jāapstiprina pārvadātāja uzņēmuma vadītāja vārds, kompānija, datums un paraksts.
- Bojājums jāziņo pārvadātājam 24 stundu laikā.

Neievērošanas gadījumā kravas pārvadātāja transporta apdrošināšana nav derīga!

3.2 Iepakojums



Aizsargāt plātnes ar putuplastu

RAUVISIO brilliant maliņas un virsmu ir nepieciešams aizsargāt. Īpaši transportējot, ņemot un tālāk apstrādājot plātņi, vai noņemt jebkādus netīrumus vai svešķermeņi, kas var rasties starp atsevišķiem dēļiem. Pretējā gadījumā ar dēļu masas/pašvaru var, izveidoties nospieduma pēdas uz lamināta virsmas.

- Aizsargāt virsmu ar putuplastu. Tas pasargās virsmu no nospieduma pēdām.

Transports

Plātnes nevar būt, pārvadāšanas laikā pakļautas temperatūrai, kas ir augstāka par 60° C, lai novērstu siltumu maiņu līmētas sistēmas pārmērīgai slodzei.

Palielināts termiskais spriegums var izraisīt mijiedarbību starp līmi un akrila laminātu, kas izraisa apelsīnu mizu defektu un tādējādi pasliktina spoguļa gludu izskatu.

Piegāde

Plātnes tiek uzkrautas uz četrstūra līstes vai paletes, lai nodrošinātu ka tās stāv plakani.

- Ideālā gadījumā kravu vajadzētu izkraut ar autoizkrāvējs vai citu līdzīgu mehānisku iekārtu.
- Ja attiecīgas celšanas iekārtas nav pieejamas, tad plātnes/lamināts var izkraut ar rokām. Manuāli izkrajot ir nepieciešams veikt piesardzības pasākumus, lai nodrošinātu ka plātnes/lamināts ir tīras un netiek pakļauta nevajadzīgai mehāniskai slodzei (griešanai salocīšanai, u.c.)
 - Piemērotas aizsardzības piederumi, kā cimdi ir nepieciešami, ja izkraušana tiek veikta ar rokām, jo asas malas var radīt ievainojumus.
 - Transportēšanai var palīdzēt piesūcekņi, rokturu cēlāji un plātņu trasnports; skatīties arī nodaļu 5.1 Iepakojšana.
 - Pārvietojot RAUVISIO brilliant plātnes ir aizliegts tās liekt.

3.3 Iekšzemes pārvadājumi un uzglabāšana

Starpuzņēmumu transports

Pārvietojot RAUVISIO brilliant plātnes ir pilnībā jāatbalsta visā to garumā un jātur pēc iespējas vienmērīgāk. Ideāla metode transportēšanai ir tādā variantā, kādā tie tika piegādāti (pārpakošana nav ieteicama).

Glabāšana

RAUVISIO brilliant tiek piegādāts uz paliktņiem vai koka līstēm pārklāts ar piemērotu aizsargplāksni. Iepakojuma vienības var likt vienu uz otra. Tomēr plātnes ar savu svaru var veidot spiedienu, tāpēc nav atļauts uzglabāt vairāk kā piecas pakas vienu uz otru.



Pasargāt iepakojuma vienību

Iepakojuma vienību ir nepieciešams pasargāt pret bojājumiem, augstas temperatūras un mitruma svārstībām, kā arī no augstu UV līmeņa no mākslīgā apgaismojuma vai tiešiem saules stariem.

Glabāt plātnes plakani un līmenī ar grīdu.

RAUVISIO brilliant ir nepieciešams turēt plakani, līmenī un pilnībā atbalstītu visā plāknē.

Ir rekomendēts glabāt plātnes uz atbalsta paletes.

Alternatīva, plātnes ir nepieciešams atbalstīt minimāli no 4 vienādiem izvietotiem koka dēļiem vienādā izmērā (skat. diagrammu). Iepriekšminētais novērsīs plātnes liekšanos un vērpsanos.



Att 3-1 4-plātņu glabāšana

Uzglabāšanas apstākļos, kas neatbilst iepriekš aprakstītajiem apstākļiem (paletēm vai vismaz četriem koka dēļiem), garantiju pret deformāciju nevar nodrošināt.

Materiāls jāuzglabā slēgtās, apsildāmās telpās, kurās telpas temperatūra ir no 15 līdz 25 ° C, un relatīvais mitrums ir no 40 līdz 60%.

Pirms iepakojuma vienības atvēršanas precei jābūt aklimatizētai. Aklimatizācija jānotiek istabas temperatūrā vismaz 48 stundas vai ilgāk atkarībā no sezonas.

Pēc produkta atvēršanas jānodrošina, ka pārseguma panelis paliek preces augšpusē, kad prece tiek pārkrauta, lai novērstu netīrumus un asimetriskas temperatūras/mitruma iedarbību (piemēram, caur caurumiem vai silto gaisu), tādējādi novēršot deformāciju vai virsmas bojājumus.

Uzglabāšana pirms un pēc lamināta aplīmēšanas

Pirms līmēšanas visiem materiāliem ir jābūt pilnībā aklimatizētiem un ir nepieciešams, lai tie vairs nav pakļauti siltuma izmaiņām.

Uzglabāšana tūlīt pēc līmēšanas jāveic slēgtās, apsildāmās telpās. Pārļiecinieties, ka uzglabāšanas temperatūra nepārsniedz 60 ° C.

4 PRASĪBAS APSTRĀDEI

4.1 Maliņu materiāls

RAUKANTEX maliņas ir rekomendētas, lai nodrošinātu nepartrauktu savienojumu starp RAUVISIO brilliant virsmu un maliņu. Skatīt nodaļu 6.5 "Maliņu uzlikšana"

4.2 Atsevišķa lamināta apstrāde

4.2.1 Pamatne

Kā pamatne RAUVISIO brilliantam var tikt izmantoti kādi no kokšķiedras nesošiem materiāliem, atvieglotas būvniecības vai kompozītmateriālu **loksnes**. Lai nodrošinātu augstās prasības pret virsmas kvalitāti izšķiroša ir par pareizu nesošās pamatnes materiālu izvēle, atbilstoši tālākam pielietošanas mērķim.

Lai plātne izskatītos labi, izšķirošā nozīme ir nesēja materiāla virsmas struktūra. Laba virsmas struktūra ir priekšnosacījums, lai tā būtu līdzena.

Ieteicams pamats ir MDF plātne. Tam ir ļoti smalka virsmas struktūra, no kuras apstrādes laikā (zāģēšana, frēzēšana, urbšana, līmēšana) var izmantot tikai mazākas šķiedras, salīdzinājumā ar šķiedru daudzumu, kas veidojas no skaidu plates, OSB vai saplākšņa. No iepriekšminētiem materiāliem pastāv lielāka iespējamība, ka tiks izrautas/veidosies piemaisījumi, kuru rezultātā uz virsmu spiedīsies cauri laminātam un tas tiks uzskatīts kā defekts. Skaidu plākšņu daļiņas var sakrist ar vidējā slāni, un zem spiediena var pārlūzt. Šāds risks nepastāv, lietojot MDF pamatni.



Augstu kvalitātes virsmu iegūšanai tiek rekomendēts lietot MDF plātņi.

4.2.2 Līme

Papildus piemērota pamatnes izvēlei labās līmes izvēle ir tikpat svarīga sistēmas funkcionalitātei. Vienkomponentu PU kausējuma līme pēdējos gados ir kļuvusi arvien izplatītāka. Šīs līmvielas var viegli pielīmēt uz dēļa vai pamatnes, izmantojot veltņus. Parasti pietiek ar īsu nospiešanas laiku, lai nodrošinātu augstu sākotnējo izturību. Lai nodrošinātu augstas kvalitātes virsmas apdari, ieteicams nospiegt ar nepartrauktu rullišu laminēšanas sistēmu.

Kausējamās līmes reaģē ar materiāla mitrumu un temperatūru.

Drošai un kvalitatīvai saķerei ieteicams lietot līmi RAUVISIO Flat-Lam PUR.

Ar matētu, neslīdīgu virsmu labus rezultātus iegūst arī ar parastajām PVC līmvielām, izmantojot cikla preses. Tomēr tie jāpārbauda faktiskajos ražošanas apstākļos.

Izmantojot citas līmes, sazinieties ar līmes ražotāju, ievērojot to ieteikumus/garantijas apstākļus.



Nodrošiniert pietiekamu saķeres izturību.

Saķere ar izturību apmēram 80% tiek sasniegts pēc dažām stundām, līmes savienojums uzņem maks. 7 dienas, lai sasniegtu savu pilno izturību.

Pārbaudot sasistību

Nestandarta pielietojuma gadījumā līmējuma izturība ir neatkarīgi jāpārbauda un jāverificē.

4.2.3 Stabilizatora slānis

Nodrošinot funkcionālu vispārējo sistēmu, kas saglabā izmēru stabilitāti mainīgajā temperatūras un mitruma apstākļos, ir nepieciešama stabilizatora slānis, kas garantē stabilitāti mainīgos klimatiskajos apstākļos.

Parasti simetrisks sastāvs ir optimāls, kad runa ir par deformāciju. Tomēr ne vienmēr ir iespējams izveidot simetrisku dizainu. Šī iemesla dēļ stabilizatora slāni var izmantot citus materiālus. Atkarībā no pielietojuma var izmantot tādus materiālus kā CPL vai citus polimērmateriālus. Pamatojoties uz pieredzi, REHAU sistēma ir balstīta uz simetrisku polimēru struktūru un piedāvā saskaņotus, gatavus komponentus. Šo sistēmu ieteicams izmantot iekšstelpās.

Nestandarta lietojumprogrammām, piemēram, melamīna pārklājumu koka virsmām, var būt nepieciešami testi, lai pārbaudītu gatavās plātnes kvalitāti. Parasti izturība pret mitrumu un deformāciju nevar tikt garantēta asimetriski saistītu plātņu gadījumā.

5 Pirms apstrādes

5.1 Izpakošana

Pirms iepakojuma atvēršanas precei ir jaaklimatizējas. Atklimatizācijas laikam jābūt vismaz 48h telpas temperatūrā vai ilgāk atkarībā no sezonas.



Uzmanīgi jāatpako plātnes.

Atverot iepakojumu, pārlicinieties, ka ar bīdāmiem vai asiem priekšmetiem virsma nav bojāta. Dēļu atdalīšanai jāizmanto atbilstoša pacelšanas tehnoloģija.

Atveriet iepakojumu ar paku šķērēm.

Nelietojiet asus priekšmetus!

1. Atgrieziet iepakojuma lenti.
2. Atgrieziet aizsargplēvi vertikāli.
3. Ar 2 cilvēkiem un 4 piesūcekņiem uzmanīgi paceliet virsmu vertikāli, neslīdinot to, un rūpīgi izņemiet no kartona, ja tā ir iepakota atsevišķi.
4. Novērst vai noņem jebkādu netīrumus, kas veidojas starp plātnēm.

5.2 Plātņu un laminātu pārbaude



Lūdzu pārbaudiet RAUVISIO brilliant sistēmas komponentus par noteiktiem punktiem pirms tālākas apstrādes un preču pabeigšanas (sk. nodaļu "5.4 Materiālu garantijas dokumenti"):

- Ārējie bojājumi, piemēram, plaisas vai nospiedumi
- Virsmas bojājumi vai plankumi
- Krāterīši (presētajām plātnēm)
- virsmas spraugums lamināta aizmugurē (atsevišķiem laminātiem)
- Krāsas vienveidība ražošanas partijā

RAUVISIO brilliant vienmēr tiek piegādāts ar atbilstošu aizsargplēvi. Neskatoties uz to ka ir aizsargplēve dažreiz var izveidoties uz lamināta minimāli defekti, kuri izveidojās pārvadājot preci. No šī nevar pilnībā izvairīties sakarā ar produkta rāžošanas īpatnībām un nav pamats sūdzībai.

Grupējot dažādus laminātus vienā pasūtījumā, jānodrošina, ka tiek izmantoti tikai tāda paša ražojuma numura plāksnes.

Apārstrādājot plātnes ar dažādiem partijas numuriem, pirms apstrādes obligāti jāpārbauda krāsu saderība.

Krāsu atbilstība ir jāpārbauda dienas gaismā, to darot ir jāizvairās no spilgtas saules gaismas. Krāsu novirzes gadījumā ir jāizmanto krāsu mērītājs.



Visas izmaksas, kas rodas, pārbaudot iepriekš minēto punktus, neuzņemas REHAU. Tas attiecas arī uz papildu izmaksām turpmākajā defektīvo preču apstrādē.

5.3 Kondicionēšanās



RAUVISIO brilliant un visus pārējos REHAU materiālus, piemēram, pamatnes, līmi, balansēšanas materiālu, vai maliņas ir jānotur istabas temperatūrā (vismaz 18°C) pietiekami ilgu laiku (vismaz 48 stundas).

Apstrāde tiek veikta istabas temperatūrā. Jo īpaši tas attiecas aukstajos mēnešos, jānodrošina, lai visas plātnes/lamināts tiktu aklimatizētas. Ja lamināts ir lielā daudzumā un tad, aklimatizācijas periods ir jāpagarina.

5.4 Materiālu garantijas dokumenti

Ja ir jāsastāda sūdzību, tad ir nepieciešamas pārvadātāja piezīmes un pārvadāšanas uzlīmes.

Lai identificētu ražošanas partiju, no fabrikas ir veikts tintes spiedogs uz pamatnes šaurās puses. Sūdzības gadījumā ir jāinformē REHAU tirdzniecības birojs.

6 RAUVISIO BRILLIANT APSTRĀDE

6.1 Pareiza RAUVISIO plākšņu apstrāde

Pārceļot plāksnes uz mašīnas galdu

Mašīnas galdam izmantot tīru virsmu (skaidu plātņi, kartonu, u.t.t.) vai novietot plātņi otrādi, ar aizsargplēvi uz leju un balancēšanas materiālu augšā.

Plātņu formatēšana

Plātņes formatēšanai ieteicams ievietot ligzdā.

Veidojot formu ar zāģi, lūdzu, ievērojiet norādījumus, kā novietot to uz mašīnas galda (sk. Iepriekš). Šajā gadījumā strādājiet ar atzāģi.

Starp apstrādes soļi

Pēc frēzēšanas/zāģēšanas visi atlikumi ir jānoņem un virsma ir jānotīra.

Uzlieciet plātņi uz paletes ar tīru un elastīgu kartona/putu starpslāni.

Maliņu uzlikšana

Pārliecinieties, ka plātņes tiek ievietotas mašīnā tīrā stāvoklī un ir kārtībā.

Jebkuras skaidas vai putekļus ir jānoņem, izmantojot nosūkšanas sistēmu.

Urbšana un frēzēšana

Pēc urbšanas/frēzēšanas ir nepieciešams novākt jebkuras zāģskaidas vai putekļus. To var izdarīt ar sūkšanu vai pūšanu sistēmām.

Plātņu iepakojšana

Sakraut plātņes uz paletes kur ir pārklātas ar tīru kartona/putu starpslāni.

Izmantot transportu noslēgmechanismus, lai pārvadājot to nesabojātu izslīdot vai kādā citā veidā.

6.2 Lamināta sagatavošana

6.2.1 Laminātu un pamatnes priekšapstrāde

Lamināta griešana manuāli

Izmantot tādu asmeni kurš griež caur aizsargplēvi un akrila virsmu. Plātņi var salauzt griezuma vietā, liekot to uz malu.

Lamināta līmēšana

RAUVISIO brilliant ir veikta pirmapstrāde ar corona uz stirola kopolimēra apakšdaļas. Šī pirmapstrāde nodrošina labu lamināta savienojumu ar līmi. Pateicoties virsmas slapināšanai, ir nodrošināta laba adhēzija, slapināšanu var pārbaudīt izmantojot testu ar tinti. Mērijuma vienība virsmas spriegums ir mN/m. Ir pierādīts, ka virsmas spraigums ar laiku samazinās, tāpēc ir ieteicams, ka lamināts tiek apstrādāts vienu gadu laikā no tās ražošanas.

Lai nodrošinātu drošu saķeri, virsmas spraigumam jābūt lielākam par 38 mN/m. Papildus tam, ir jāveic līmes slapināšanas tests uz parauga aizmugurējo lamināta daļu.

Pēc līmes cietēšanas, lamināta jāatdala atlāņojot kopā ar MDF šķiedrām.

Ja virsmas spraigums ir mazāks par 38 mN/m, tad stirola kopolimēra otra puse ir jāapstrādā vēlreiz. To var izdarīt piemēram, ar uguns liesmu, korona/plazmas apstrādi vai gruntēšanu.

Lai izvairītos no lamināta sabojāšanas to apstrādes procesā, nodrošiniet tīru apstrādes vidi, kā arī lai pats lamināts un pamatne būtu tīra. Svarīgākais, kas jāņem vērā ir lai uz lamināta un pamatnes nav svešķermeņi, pēc tīrīšanas. Šādi svešķermeņi laminēšanas procesa laikā rada defektus, kas dažkārt kļūst redzami tikai pēc aizsargplēves noņemšanas.

6.2.2 Presētās plāksnes izgatavošana

Lamināts ir jānovieto gareniski uz pamatnes. Ir jāpārlicinās, ka lamināts guļ paralēli plātnei un nepārkarājas pāri malām.

6.2.3 Pēcapstrādes plāksnes izgatavošanas

Pirms transportēšanas, plātnei ir nepieciešams nostāvēt 24 stundas. Jāņem vērā arī līmes izstrādātāju tehniskā informācija.

Lai turpinātu apstrādi, tas jāpārbauda, vai var veikt nākamās ražošanas posmus, atkarībā no līmēšanas sistēmas un vides apstākļiem. Atsauci par līmes lietošanas īpašībām ir jāmeklē izstrādātāju tehniskajā informācijā.

Lietojot dažādās krāsas un līmvielas var veidoties mijiedarbība ar cietēšanas laiku un saķeri. Pirms apstrādes/iegādes turpināšanas pārlicinieties, ka ir pietiekama sacietējusi līme. To var novērtēt, atraujot laminātu no pamatnes. Šķiedrām jābūt pilnībā atrautām no pamatnes.

Priekš savākšanas/uzglabāšanas atsevišķas sastāvdaļas, tas ir ieteicams aizsargāt virsmu ar neaustu vai līdzīgu materiālu. Tas novērsīs nospiedumu veidošanos uz virsmas, kas var rasties dēļ netīrumiem, ja ir izveidojies spiediens uz virsmas.

6.3 Presēto plākšņu mehāniskā apstrāde

Zāģēšana/ frēzēšana/ urbšana

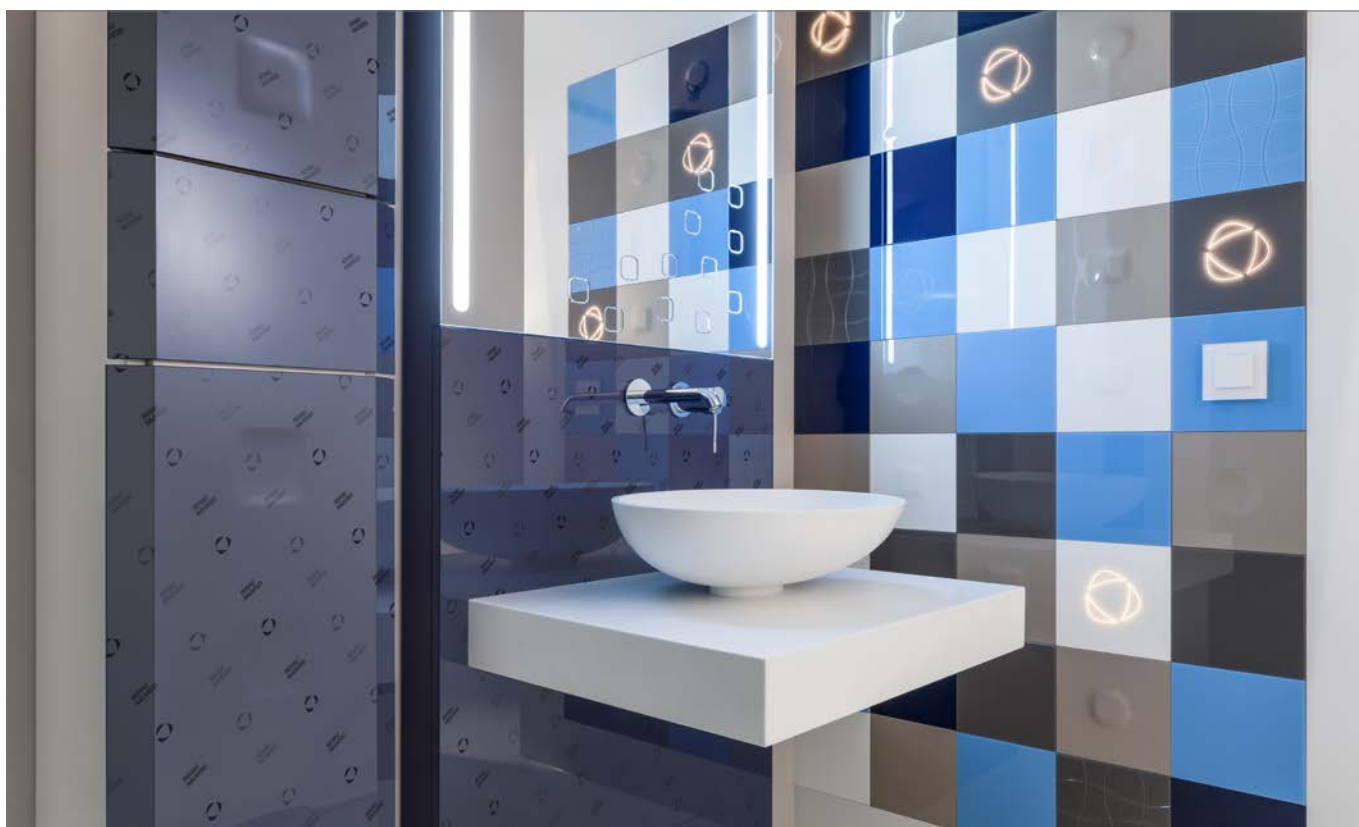
RAUVISIO brilliant var apstrādāt ar lielāko daļu piemērotiem kokapstrādes rīkiem. Griežot RAUVISIO brilliant ir jāizmanto piemērotu zāģripu, kas nodrošina atbilstošu kvalitāti apstrādes procesā.

Lai nodrošinātu precīzu apstrādi, ir jānodrošina, ka instrumenti ir asi un, ka tiek izmantoti rekomendētie mašīnu iestatījumi. Ieteicams optimālus mašīnas iestatījumus noteikt, izmēģinot pirms ražošanas uzsākšanas.



Metālu dekora formēšana

Apstrādājot metāla dekorus un intensīvas krāsas, jāpārlicinās, ka visu detaļu uzstādīšanas sakrīt ar aizsargplēves logotipa virzienu. Ja elements tiek uzstādīts otrādāk, var gadīties, ka tiek radīts optiskais efekts.



Att. 6-1 Uzstādīšanas virziens

6.4 RAUVISIO brilliant termoformēšana

RAUVISIO brilliant var termoformēt tādā pašā veidā, kā jebkuru citu termo plastisku materiālu.



Iepriekšminētais neattiecas uz RAUVISIO brilliant SR, jo cietā virsma var ieplīst, ja ir pārāk augsta temperatūra.

Ir svarīgi nodrošināt, ka materiāla temperatūra nav pārāk augsta, pretējā gadījumā tas var radīt nelīdzenu virsmu. Ja temperatūra ir pārāk zema, tas var izraisīt plaisas vai isaldētās plaisas, kas vēlāk var rasties un izraisīt plaisas.

Tādēļ termoapstrāde ir ļoti delikāta izmantošanas joma, kurā ražošanas process ir tieši jāsaskaņo ar lamināta virsmu.

6.5 Maliņu uzlikšana

RAUKANTEX maliņas ir ieteicamas, lai izveidotu vienmērīgu izskatu starp RAUVISIO brilliant virsmu un šauru virsmas daļu. Vizuāli labākais rezultāts tiek sasniegti, izmantojot RAUKANTEX pro, kurai nav redzama savienojuma vietas, pateicoties pigmentēta polimēru funkcionālajam slānim, malas joslas krāsā. RAUKANTEX plašo maliņu klāstu var pielāgot virsmām no atbilstošā materiāla ABS (akrilnitrilbutadiēna-stirola).

Šādā veidā tieši ar ABS maliņām, kuras var nopulēt, komponentu gala rezultāts var tikt sasniegts ar neredzamām savienojuma vietām.

Pareiza apstrāde ir aprakstīta RAUKANTEX (DML00513) tehniskajā informācijā. Ja ir nepieciešama plašāku informāciju, lūdzu, sazinieties ar REHAU tirdzniecības biroju. Iegūtās komponenta kvalitāte (piemēram, maliņu joslas saķere, izskats un pielietojuma īpašības) ir atkarīga no iekārtas konfigurācijas, izmantoto plākšņu kvalitātes un paša apstrādes procesa.

Optimālie mašīnu parametri, instrumentu dizains un griešanas ātrums jānosaka individuāli pirms ražošanas, izmantojot paraugus.

Lai panāktu vienmērīgu, spīdīgu apdari starp virsmu un malas joslu, ir jāveic papildus pulēšana.



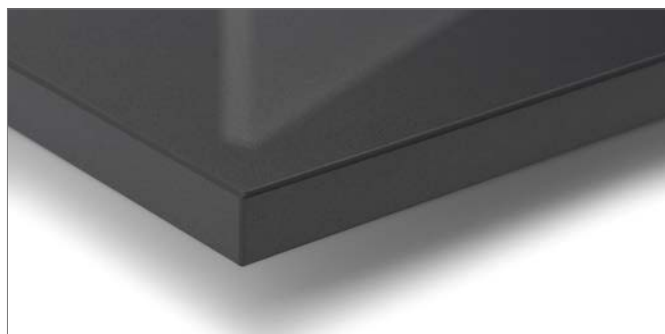
Att 6-2 RAUVISIO brilliant un RAUKANTEX ar nopulētu radiusu



REHAU piedāvā saviem klientiem gan standarta RAUKANTEX pure, gan 100% polimēru neredzamo savienojumu malu RAUKANTEX pro (RAUKANTEX lāzera malu).

6.6 Maliņu sastāvdaļa

Papildus pure lamināta un presētas lielformāta plāksnēm REHAU piedāvā klientam iespēju iegādāties lāzera maliņu detaļas no daudzuma pēc pieprasījuma, izmantojot konfiguratoru.



Att. 6-3 Lāzera maliņu komponents

Izmantošanai fasādēs (nominālais izmērs 19mm) sadarbībā ar TÜV Reinlandu tika veikta veiksmīga sertifikācija saskaņā ar AMK vadlīnijām.

Sertificēto sastāvdaļu raksturo šādas kvalitātes īpašības:

- kvalitāte
- funkcionalitāte
- regulāra ražošanas uzraudzība



Qualität
Gebrauchs-
tauglichkeit
Regelmäßige
Produktions-
überwachung

www.tuv.com
ID 000045032



Lāzera maliņas sastāvdaļas var atrast internetā
www.rehau.com/oberflaechenkonfigurator

7 BLĪVĒJUMS, APDARE UN PLANKUMU IZLABOŠANA

Apdare un blīvējums

Pēc aizsargplēves noņemšanas ir ieteicams virsmu notīrīt ar REHAU *Sealingkit*. Kopšanas līdzeklis nodrošina virsmai mīkstu un maīgu sajūtu, un tajā pašā laikā padara to mazāk jutīgu pret mehānisko iedarbību un skrāpējumiem.



Jāpielieto sūklis un jānoņem aizsargplēve. Pēc tam lieko aizsargplēvi var noņemt, bez laika pakļaušanas materiālu iedarbībai, izmantojot mikrošķiedras audumu.



Ir svarīgi, lai uz virsmas, sūkļa vai mikrošķiedras auduma nebūtu netīrumi, jo tie var saskrāpēt virsmu.

Plankumu izlabošana, virsmas apstrāde pēc daudzu gadu lietošanas



Šis neattiecas uz RAUVISIO brilliant SR, jo cietais pārklājums nepieļauj slīpēšanu/pulēšanu.

Ja pēc daudziem lietošanas gadiem vai nepareizas lietošanas dēļ, virsmas nodiluma pēdas pasliktina izskatu, RAUVISIO brilliant dizains piedāvā iespēju novērst šīs nolietojuma pazīmes ar noteiktu slīpēšanas un pulēšanas procesu gan manuāli, gan ar speciālām mašīnām.

8 TEHNISKIE DATI

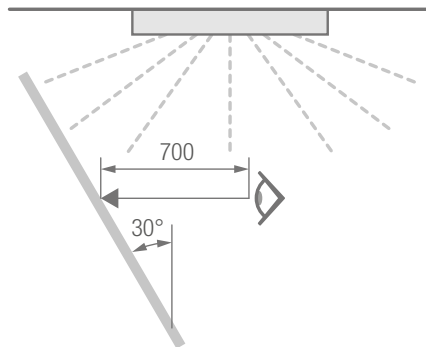
RAUVISIO brilliant ir akrila lamināts, kas sastāv no koekstrudēts stirola kopolimēra un akrila slāņa.

Akrila lamināts ir paredzēts vertikālajam interjeram izmantotajām dizaina virsmām. Akrila virsmu aizsargā PE-plēves kuru drīkst noņemt tikai uzstādīšanas vietā.

Produkta dati	Testa metode	Lamināts	Presēta plāksne ar polimēra balansēšanas slāni	Presētas plāksnes uz tieši pārklāta nesēja ¹⁾	Malu sastāvdaļas
Biezums	tehniskie zīmējumi pēc DIN 438-2	0,7–0,8 mm ± 0,05 mm			
Presēta plāksne MDF 12mm	tehniskie zīmējumi pēc DIN 438-2		13,6 mm ± 0,4 mm		13,6 mm ± 0,4 mm
Presēta plāksne MDF 16mm	tehniskie zīmējumi pēc DIN 438-2		17,6 mm ± 0,4 mm	16,8 mm ± 0,4 mm	17,6 mm ± 0,4 mm
Presēta plāksne MDF 18mm	tehniskie zīmējumi pēc DIN 438-2		19,6 mm ± 0,4 mm		19,6 mm ± 0,4 mm
Presēta plāksne MDF 28mm	tehniskie zīmējumi pēc DIN 438-2		29,6 mm ± 0,4 mm		29,6 mm ± 0,4 mm
Platums	tehniskie zīmējumi pēc DIN 438-2	1300 mm ± 2,0 mm	1300 mm ± 2,0 mm	1220 mm ± 2,0 mm	masa ± 0,5 mm
Garums	tehniskie zīmējumi pēc DIN 438-2	2800 mm ± 5,0 mm	2800 mm ± 5,0 mm	2440 mm ± 5,0 mm	masa ± 0,5 mm
Leņķu novirze	tehniskie zīmējumi pēc DIN 438-2	90° ± 0,3°	90° ± 0,3°	90° ± 0,3°	maks. 0,5 mm / 1000 mm
Malu defekts	tehniskie zīmējumi pēc DIN 438-2	15 mm	15 mm	15 mm	

1) nav garantijas komponentu testēšanai saskaņā ar AMK

Optiskās īpašības	Testa metode	Prasības	Testa rezultāts
Virsmas spīdums	AMK-MB-009, 09/2010	Mērīšana ar 60° mērīšanas ģeometriju	≥ 85 GLE spīdīgā < 6 GLE matētā
Krāsa	AMK-MB-009, 09/2010	Nav pamanāmas izmaiņas sākotnējā modelī; vienmērīgas pārklājuma īpašības.	izturējis
Virsmas	AMK-MB-009, 09/2010	Vienveidīga virsma, virsmas defekti nav pamanāmi no 0,7m attāluma. Rūpnieciskās ražošanas specifikas procesa dēļ pilnīga nevainojuma virsma nav iespējama. Ir atļautas nelielas nepilnības un virsmas nelīdzenumi.	izturējis



Krāsas toņa izmaiņas	i. A. līdz DIN EN ISO 4892-2, B metode. Testa ilgums: saskaņā ar DIN EN ISO 105 B01-B06 Parauga novērtējums: saskaņā ar DIN EN ISO 105 A02	Vērtējums pēc zilās skalas Vērtējums pēc pelēkās skalas	7 līmenis ≥ 4 līmenis
----------------------	---	--	------------------------------

Materiāla īpašības	Testa metode	Prasības
Bļīvums (akrila lamināts)	DIN EN ISO 1183-1 (05.04)	1,06 g/cm ³
Uguns izturība	DIN 4102/1	B 2
Mat. tīrība/smilšu saturu	Atlikums pēc izdedzināšanas saskaņā ar testa specifikāciju	≤ 1 %

Virsmas īpašības	Testa metode	Prasības	Testa rezultāti		
Virsmas spraigums līmes pusē	Testēts ar testa tinti	≥ 44 mN/m pie piegādes	≥ 38 mN/m pie līmēšanas		
Ķīmiskā izturība ¹⁾	DIN 68861 / T1	1A/1B	skatīt tabulā „vielas“ 21.lpp		
Sausā karsēšana	DIN 68861/T7	Stresa grupa vismaz. 7D	nekādas izmaiņas pie 70 °C		
Mitrā karsēšana	DIN 68861/T8	Stresa grupa vismaz. 8B	nekādas izmaiņas pie 70 °C		
Ūdens tvaiku noturība	DIN 438-2	5 līmenis			
Skrāpējuma pretestība			RAUVISIO brilliant	RAUVISIO brilliant SR spīd.	RAUVISIO brilliant SR mat.
	DIN 68861/T4		4D klase	4D klase	4B klase
Mikro skrāpējumu pretestība	DIN CEN TS 16611 A process	Klasifikācija saskaņā ar IHD-W-466	4 klase	1 klase	1 klase
	DIN CEN TS 16611 B process	Klasifikācija saskaņā ar IHD-W-466	2 klase	–	5 klase

1) Ķīmiskās izturības tests saskaņā ar DIN 68861-1 ietver vielas, kas uzskaitītas tabulā kas atrodas 19. lappusē. Citas vielas nav pārbaudītas, un tās klientam ir jāpārbauda patstāvīgi.

Aplīmētās detaļas p

REHAU piegādā RAUVISIO brilliant ar vai bez maliņas. Sekojošā informācija attiecas uz RAUKANTEX pro maliņām. Jāatzīmē, ka REHAU uzņemas garantijas saistības tikai par piegādi saskaņā ar specifikāciju nevis par pabeigtu produktu. Pārbaudes uz gatavo komponentu maliņu sastāvdaļa rezultāti ir atkarīgas no klientu veiktām pareizām darbībām, kā arī apstrādes mašīnām un procesa parametriem ko nosaka klienti. RAUVISIO ir nepieciešams apstrādt, izmantojot atbilstošu procesu, kā arī pilna mēroga atbilstību apstrādes ar REHAU norādījumiem saskaņā ar tehnisko informāciju. Attiecībā uz mašīnas un procesa parametru iestatīšanu REHAU piedāvā atbilstošu atbalstu. Lūdzu, ņemiet vērā, ka mūsu tehniskās konsultācijas, ir uz doto brīdi zināmais pareizais variants, bet mēs nevaram pieņemt nekādu atbildību par šo bezmaksas sniegto informāciju, kuru mēs sniedzam bez pienākuma.

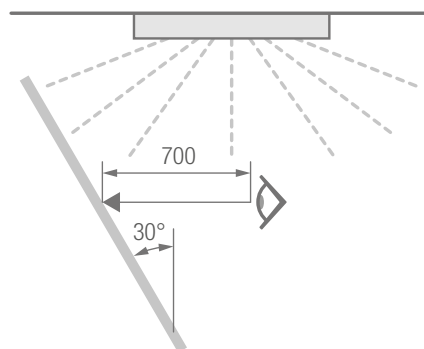
Komponentu testēšana	Testa metode	Testa rezultāts
Temperatūras noturība	Novērtējums pēc AMK-MB-001 (05/03)	izturējis
Ūdens tvaiku uzsūktspēja	Novērtējums pēc AMK-MB-005 (07/2007), Moduls 1	izturējis
Mitra klimata noturība	Novērtējums pēc AMK-MB-005 (07/2007), Moduls 2	izturējis
Mainīgā klimata noturība	Novērtējums pēc AMK-MB-005 (07/2007), Moduls 3	izturējis
Ilglaicīga uzglabāšana karstumā 4 nedēļas 50 °C	Novērtējums pēc 24 stundu aklimatizācijas	izturējis

Tehniskie dati RAUVISIO brilliant balansēšanas slānim

Balansēšanas loksne, kas atbilst RAUVISIO brilliant krāsai, sastāv no koekstrudeta polimēra, kurā ir smalka virsma. Balansēšanas loksne ir paredzēta aizmugures interjerā izmantotajām mēbelēm/dizaina virsmām.

Produkta dati	Testa metode	Izmēri
Izturība	saskaņā ar tehnisko zīmējumu i. A. līdz DIN 438-2	0,7–0,8 mm ± 0,05 mm
Platums	saskaņā ar tehnisko zīmējumu i. A. līdz DIN 438-2	1300 mm ± 2,0 mm
Garums	saskaņā ar tehnisko zīmējumu i. A. līdz DIN 438-2	2800 mm ± 5,0 mm
Leņķu novirze	saskaņā ar tehnisko zīmējumu i. A. līdz DIN 438-2	90° ± 0,3°

Optiskās īpašības	Testa metode	Prasība	Testa rezultāti
Krāsa			nav pamanāmas izmaiņas sākotnējā modelī; vienmērīgi pārklājuma īpašības
Virsmā	AMK-MB-009, 09/2010	Vienveidīga virsma, virsmas defekti nav pamanāmi no 0,7m attāluma. Rūpnieciskās ražošanas specifikas procesa dēļ pilnīga nevainojuma virsma nav iespējama. Ir atļautas nelielas nepilnības un virsmas nelīdzenumi.	izturējies



Materiāla īpašības	Testa metode	Prasības	Testa rezultāts
Uguns izturība	DIN 4102/1	B 2	
Mat. tīrība/smilšu saturu	Atlikums pēc izdegšanas saskaņā ar testa specifikāciju	≤ 1 %	
Virsmas īpašības	Testa metode	Prasība	Testa rezultāts
Virsmas spraigums - līmes puse	Tests ar testa tinti	≥ 44 mN/m pēc piegādes	≥ 38 mN/m līmejojot
Sausā karsēšana	DIN 68861/T7	Stresa grupa vismaz 7 D	Nekādas izmaiņas pie 70 °C
Mitrā karsēšana	DIN 68861/T8	Stresa grupa vismaz 8 B	Nekādas izmaiņas pie 70 °C
Ūdens tvaika noturība	DIN 438-2	5 līmenis	
Skrāpējumu pretestība	DIN 68861/T4	4B klase	

9 UZSTĀDĪŠNAS PAMATNOSTĀDNES

1. Pārvietojiet neapstrādātus laminātus un gatavos elementus tikai oriģinālajā iepakojuma vienībā.
2. Vienmēr izkrauj iepakojuma vienības no sāniem vai no vidus.
3. Vienmēr uzglabājiet neapstrādātus laminātus un saliekamos elementus uz oriģinālās paletes vai uzglabājiet laminātu uz četriem kokiem.
4. Izejošā lamināta un saliekamo elementu uzglabāšana nedrīkst notikt ārpus telpām vai mitrās telpās.
5. Vienmēr uzglabājiet neapstrādātus laminātus un saliekamos elementus atbilstoši uzstādīšanas vietai un nepakļaujiet tam spēcīgā UV starojuma avotā.
6. Sagatavotus elementus aklimatizēt pirms uzstādīšanas vismaz 24 stundas istabas temperatūrā (vismaz 18° C). Pie piegādes temperatūras zem 0° C, elementi tiek aklimatizēti vismaz 48 stundas.
7. Nenovietojiet priekšmetus uz neapstrādātām plātnēm un saliekamiem elementiem, jo tie var radīt bojājumus.
8. RAUVISIO brilliant piemērots vertikālai lietošanai iekštelpās. Īpašie pielietojumi jāprasa no ražotāja un, ja nepieciešams, jāpārbauda.
9. Visus materiālus un komponentus pirms apstrādes/montāžas ir nepieciešams pārbaudīt, vai tie nav bojājāti un vai tiem nav defekti.
10. Pagaidu glabāšana ir jānotiek tikai oriģinālajā iepakojumā ne zemākā par 0° C un slēgtas telpas.
11. Slodzes nesošās pamatnes jānovieto vienlaidus un perpendikulāri, kas nekustīgi ir savienoti viens ar otru.
12. Lai izvairītos no plaisām, apstrādes un montāžas laikā nedrīkst veikt plātnes locīšanu.
13. Pirms montāžas neaizsargātas malas uz koka paneļu stūra šuvēm nedrīkst būt saskarē ar mitrumu.
14. Koka substrātu gadījumā visas sagrieztas malas un neapstrādātas plātņu malas ir jānosedz tā, lai tās būtu ūdensnecaurļaidīgas.
15. Visus urbšanas caurumus koka virsmai, kas ir radušies montāžas laikā ir jāaiztaisa, lai tie būtu ūdensnecaurļaidīgi.
16. Instrumentus nedrīkst likt uz virsmas.
17. Strādājot ar virsmu, nelietojiet stiprus šķīdinātājus un speciālos tīršanas līdzekļus (piemēram, kanalizāciju tīršanas līdzekļus, rūpnieciskos tīršanas līdzekļus, abrazīvus vai abrazīvus tīršanas līdzekļus) un stiprākas ķīmiskās vielas.
18. Tīršanas laikā smagie netīrumi var izraisīt skrāpējumus, tāpēc vienmēr uzmanīgi notīriet netīrās vietās ar mikrošķiedras drānu.
19. Nestāviet uz nesaliktas vai saliktiem RAUVISIO brilliant elementiem.
20. Montāža paredzēta tikai vertikālām virsmām, iekštelpās.

10 LIETOŠANAS/KOPŠANAS INSTRUKCIJA GALA LIETOTĀJAM



Ne-porainu, viendabīgu akrila virsmas materiālu ir viegli tīrīt un tas ir piemērots saskarei ar pārtikas produktiem un ir izturīgs pret sēnīšu un baktēriju augšanu.



RAUVISIO brilliant ir patīkams pieskartienam, silts un tam ir lielisks optiskā dziļuma efekts.



RAUVISIO brilliant ir izturīgs pret lielāko daļu mājāsaimniecībā esošo vielu. Ilgstoša iedarbība ar agresīvām vielām var atstāt traipus vai sabojāt materiālu. Tabulā ir parādīti pārbaudītie materiāli un pakļaušanas iedarbības laiks:

Novērtējums saskaņā ar LVS EN 12720 (07/2009)

Ķīmiskā izturība	Rezultāts
5	Nav redzamas izmaiņas
4	Nelielas izmaiņas spīdumā vai krāsā
3	Izmaiņas spīdumā vai krāsā; testa laukuma struktūra nav mainījusies
2	Smagi redzami bojājumi, tomēr testa virsmas struktūra lielākoties nav bojāta
1	Smagi redzami bojājumi; testa virsmas struktūra ir mainījusies
0	Testa zona ir būtiski mainīta vai iznīcināta

Vielas	Stresa grupa 1A / 1B		RAUVISIO brilliant SR spīd.		RAUVISIO brilliant SR mat.	
	L	Rezultāts	L	Rezultāts	L	Rezultāts
Etīnskābe	16 h	5	16 h	5	16 h	5
Citronskābe	16 h	5	16 h	5	16 h	5
Amonjaks	16 h	5	16 h	5	16 h	5
Etilspirts	16 h	5	16 h	5	16 h	5
Sarkanvīns	16 h	5	16 h	5	16 h	5
Alus	16 h	5	16 h	5	16 h	5
Kola	16 h	5	16 h	5	16 h	5
Kafija	16 h	5	16 h	5	16 h	5
Melnā tēja	16 h	5	16 h	5	16 h	5
Upeņu sula	16 h	5	16 h	5	16 h	5
Kondensētais piens	16 h	5	16 h	5	16 h	5
Ūdens	16 h	5	16 h	5	16 h	5
Benzīns	16 h	5	16 h	5	16 h	5
Acetons	16 h	1	10 s	5	10 s	5
Etilbutil acetāts	16 h	1	10 s	5	10 s	5
Sviests	16 h	5	16 h	5	16 h	5
Olīveļa	16 h	5	16 h	5	16 h	5
Sinepes	16 h	5	16 h	5	16 h	5
Sīpols	16 h	5	16 h	5	16 h	5
Dezinfekcijas līdzeklis	16 h	3–4	16 h	5	16 h	5
Veļas pulveris	16 h	5	16 h	5	16 h	5
Tīrīšanas līdzeklis	16 h	5	16 h	5	16 h	5

L Iedarbības laiks

A Prasība kā klasifikācijas kods saskaņā ar DIN EN 12720: 2009-07



Tīrīšanai nelietojiet abrazīvus vai spirtu saturošus tīrīšanas līdzekļus. Pastāv risks, ka tie var sabojāt virsmu. Rupja netīruma tīrīšana jāveic ar mīkstu drānu (mikrošķiedru audumu) un ziepjūdeni, tad jūs varat atjaunot augstas kvalitātes izskatu, izmantojot REHAU virsmas tīrīšanas komplektu. Šis speciāli atbilstošais virsmas tīrīšanas komplekts uzlabos virsmai sajūtu pieskaroties un aizsargās virsmu ikdienas lietošanā, tādā veidā jūs iegūsiet ilgtermiņa prieku no jūsu ekskluzīvās akrila virsmas.



PIEZĪMES

Dokuments tiek aizsargāts ar autortiesībām. Visas tiesības, kas ir balstītas uz šo, ir rezervētas. Neviena daļa no šīs publikācijas nevar būt tulkota, atkārtoti reproducēta vai nosūtīta jebkādā formā vai līdzīgā veidā, elektroniski vai mehāniski, attāla kopēšana, ierakstīšana vai kādā cita veidā saglabātas kādā datu nesēju sistēmā.

Mūsu mutiskie vai rakstiskie ieteikumi attiecībā uz tehnisko lietojumu ir balstīti uz pieredzi un ir labākais veids kāds pašlaik zināms un tiek nesaistoši. REHAU produktu lietošana, kas nav mūsu ietekmes kontrolē vai arī citiem lietojumiem, kas nav minēti, atbrīvo mūs no jebkādiem pienākumiem saistībā uz preferenzijām, kas iesniegtas attiecībā uz produktiem. Mēs rekomendējam jebkuru REHAU produktu pirms lietošanas pārbaudīt piemērotību. Mūsu produktu izmantošana un apstrāde kas ir ārpus mūsu kontroles, gulsťas tikai uz pašu atbildību. Gadījumā ja arī tiktu ņemta vērā atbildība, jebkura kompensācija ir noteikta ne lielāka par preces vērtību. Mūsu garantija uzņemas mūsu produktu patstāvīgu kvalitāti saskaņā ar mūsu specifikācijām un saskaņā ar mūsu vispārējiem pārdošanas nosacījumiem.

REHAU BIROJS
LV: REHAU SIA, Daugavgrīvas iela 83, LV-1007, Rīga,
Latvija
Tālrunis: +371 67622621, fakss: +371 67623385,
e-pasts: riga@rehau.com