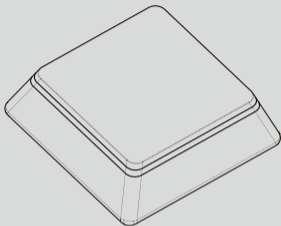


**Engineering progress**  
**Enhancing lives**



## **RE.GUARD watermelder**

NL Gebruikshandleiding



# **REHAU**

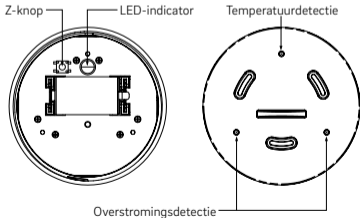
De RE.GUARD watermelder is een draadloze sensor die gevoed wordt door een ER14250-batterij. Hij kan worden gebruikt om een waterlek te detecteren. Hij communiceert met gekoppelde Z-Wave-apparaten, zoals een RE.GUARD waterregelaar, een alarmsensor, een slimme schakelaar enz.

Uitrustingslijst:

1. Z-Wave Plus-gecertificeerd voor hoge compatibiliteit (producten met 500-chip)
2. ondersteunt Security 0 en Security 2 protected mode met AES-128-encryptie
3. inclusief een verlengsonde voor waterdetectie
4. temperatuurmeting
5. de batterij gaat tot één jaar mee
6. ondersteunt het alarm bij lage batterijspanning
7. ondersteunt een over-the-air (OTA) firmware-update

## 01 Algemene informatie over de watermelder

### 01.01 Productontwerp

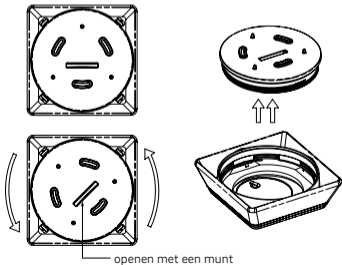


## 01.02 Specificatie

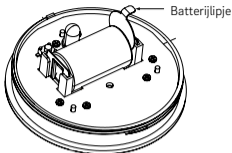
Voeding:	ER14250 3,6 V-batterij
Opslagcondities:	-20 °C – +60 °C 0 % – 90 % r.v.
Bedrijfstemperatuur:	±0 °C – +40 °C
Draadloos protocol:	Z-Wave plus
Radiofrequentie:	868,42 MHz (EU-versie) 869 MHz (RU-versie)
Bereik:	buiten meer dan 100 m binnen gebouwen tot 30 m (afhankelijk van de toegepaste materialen)
Afmetingen:	Basisbehuizing: 65 mm x 65 mm x 22 mm Snoerlengte verlengsonde: 1 m
Werkstroom:	ca. 40 mA
Stand-bystroom:	ca. 24 µA
Zendvermogen:	-7,08 dBm ERP

## 02 Activering

1. Draai de behuizing tegen de klok in om ze te openen.



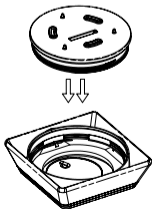
2. Verwijder het batterijlipje of plaats een batterij ER14250 3.6V.



**Let op:**

Wanneer batterijspanning aanwezig is, wordt de Z-Wave status aangeduid met een led:

1. Led knippert langzaam: het apparaat is niet verbonden met een Z-Wave-netwerk.
  2. Led brandt continu: het apparaat is al verbonden met een Z-Wave-netwerk.
3. Voeg het apparaat toe (zie "04 Het apparaat inleren/uitleren").
4. Sluit de behuizing door deze met de klok mee te draaien.
5. Plaats de sensor op een plaats waar er zich een waterlek kan voordoen of gebruik de verlengsonde (zie "03 Installatie").



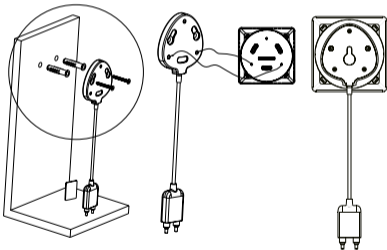
### 03 Installatie:

De watermelder mag niet rechtstreeks op of in de buurt van een metalen frame of andere grote metalen voorwerpen worden bevestigd, aangezien deze het radiosignaal kunnen verzwakken.

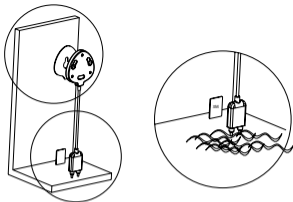
Na de activering kan de sensor zonder verdere installatiehandelingen worden gebruikt. Bovendien kan de verlengsonde worden gebruikt om de sensor te bevestigen.

Volg onderstaande stappen om de verlengsonde te installeren:

1. Schroef of plak de basisplaat van de verlengsonde tegen de muur en bevestig de sensor met de ingebouwde magneten.



2. Plak de verlengsonde op een plaats waar een waterlek kan optreden.



**Let op:**

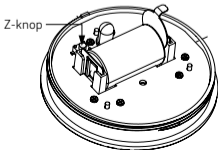
Het oppervlak waar u de watermelder of verlengsonde wilt plakken moet goed schoon zijn.

Stof en vuil verminderen de kleefkracht van het dubbelzijdige plakband.

## 04 Apparaat inleren/uitleren

### Inleren:

1. Open de behuizing.
2. Plaats het apparaat binnen het bereik van uw Z-Wave-controller, bv. een RE.HUB Gateway.
3. Activeer de inleermodus van uw controller (zie ook de gebruikshandleiding van de controller), bv. via de RE.GUARD app.
4. Druk één of drie keer snel na elkaar op de Z-knop. De led moet nu snel blauw knipperen.



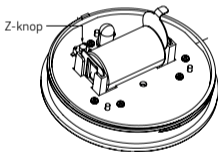
5. Wacht tot het inleerproces beëindigd is.
6. De Z-Wave-controller geeft een melding wanneer het apparaat correct is ingeleerd.

**Tip:**

Als de watermelder een beveiligd apparaat moet zijn dat beveiligde/versleutelde meldingen gebruikt om in het Z-Wave-netwerk te communiceren, is een speciale Z-Wave-controller vereist.

**Uitlezen:**

1. Open de behuizing.
2. Plaats het apparaat binnen het bereik van uw Z-Wave-controller, bv. een RE.HUB Gateway.
3. Activeer de uitleermodus van uw controller (zie ook de gebruikshandleiding van de controller), bv. via de RE.GUARD app.
4. Druk drie keer snel na elkaar op de Z-knop. De led moet nu snel oranje knipperen.



5. Wacht tot het uitleerproces beëindigd is.
6. De Z-Wave-controller geeft een melding wanneer het apparaat correct is uitgeleerd.

## 05 RESET

Met een reset wist u het geheugen van de watermelder, inclusief de netwerk-informatie over de Z-Wave-controller en de geavanceerde configuratie.

Om de watermelder te resetten:

Houd de Z-knop langer dan 20 seconden ingedrukt tot de led niet meer knippert.

**Opmerking:**

Gebruik deze procedure alleen indien de primaire controller van het netwerk niet meer aanwezig is of om andere redenen niet meer werkt.

## 06 Verbinding

Via een verbinding kan de watermelder andere Z-Wave-apparaten aansturen, zoals een alarm, een slimme schakelaar enz. De watermelder ondersteunt twee verbindingsgroepen.

Groep 1 meldt een waterlek, de temperatuur en het batterijniveau.

Groep 2 is bedoeld om BASIC SET-signalen te verzenden.

**Tip:**

1. Het maximaal aantal verbonden knooppunten van deze twee groepen is 5.
2. De verbinding zorgt voor een rechtstreekse overdracht van de stuursignalen tussen de apparaten, zonder tussenkomst van de controller.

## 07 WAKE-UP

**Wake-up-interval:**

Beschikbare instellingen: 0-2678400

Fabrieksinstelling: 0, instelling via RE.GUARD App: 86400

Bepaalt na hoeveel tijd de watermelder een wake-up-bericht verstuurt voor communicatie met het gekoppelde apparaat, om de parameters bij te werken, voor een software-update, om het batterijniveau te bepalen. Bij een wake-up-interval 0 is de verzending van wake-up-berichten uitgeschakeld. In deze configuratie moet het apparaat handmatig worden gewekt door op de Z-knop te drukken.

**Let op:**

De wake-up-intervaltijd kan worden ingesteld in stappen van 3600 seconden, d.w.z. dat de watermelder het wake-up-bericht verstuurt met een tijdsinterval dat deelbaar is door 3600.

Voorbeelden van instellingen:

0-3599 = 0 seconden, het apparaat wordt niet vanzelf wakker.

3600-7199 = 3600 seconden, het apparaat wordt om de 3600 seconden gewekt.



## 08 GEAVANCEERDE CONFIGURATIE

De watermelder biedt tal van geavanceerde configuratie-instellingen. De volgende parameters zijn toegankelijk via de bedieningsinterface van de hoofdcontroller.

### **Parameter nr. 14 BASIC SET-signalen inschakelen/uitschakelen**

De watermelder kan BASIC SET-signalen versturen naar knooppunten die zijn toegewezen aan groep 2.

0 – Uitschakelen.

1 – Inschakelen.

Fabrieksinstelling: 0

Grootte van de parameter: 1 [byte]

### **Parameter nr. 15 Waarde van BASIC SET**

De watermelder kan de waarde van BASIC SET omkeren wanneer water wordt gedetecteerd.

0 – Stuur BASIC SET-waarde = 255 naar knooppunten die aan groep 2 zijn toegewezen wanneer het overstromingsalarm wordt geactiveerd.

Stuur BASIC SET-waarde = 0 naar knooppunten die aan groep 2 zijn toegewezen wanneer het overstromingsalarm wordt afgebroken.

1 – Stuur BASIC SET-waarde = 0 naar knooppunten die aan groep 2 zijn toegewezen wanneer het overstromingsalarm wordt geactiveerd.

Stuur BASIC SET-waarde = 255 naar knooppunten die aan groep 2 zijn toegewezen wanneer het overstromingsalarm wordt afgebroken.

Fabrieksinstelling: 0

Grootte van de parameter: 1 [byte]

### **Parameter nr. 17 Instelling interval opnieuw versturen overstromingsalarm (minuten)**

Beschikbare instellingen: 1 – 240

Fabrieksinstelling: 5

Grootte van de parameter: 1 [byte]

**Parameter nr. 19 Tijd temperatuurmelding (10 minuten)**

De sensor meet de temperatuur om de 10 minuten, veranderingen van 1 °C worden gemeld. De fabrieksinstelling is eenmaal per dag.

Beschikbare instellingen: 3 – 240

Fabrieksinstelling: 144

Grootte van de parameter: 1 [byte]

**Parameter nr. 20 Instelling activeringswaarde alarm bij hoge temperatuur**

Beschikbare instellingen (VS): -670 – 2570 (-67 °F – 257 °F)

Beschikbare instellingen (andere): -550 – 1250 (-55 °C – 125 °C)

Fabrieksinstelling (VS): 1040 (104 °F)

Fabrieksinstelling (andere): 400 (40 °C)

Grootte van de parameter: 2 [byte]

**Parameter nr. 22 Instelling activeringswaarde alarm bij lage temperatuur**

Beschikbare instellingen (VS): -670 – 2570 (-67 °F – 257 °F)

Beschikbare instellingen (andere): -550 – 1250 (-55 °C – 125 °C)

Fabrieksinstelling (VS): 320 (32 °F)

Fabrieksinstelling (andere): 0 (0 °C)

Grootte van de parameter: 2 [byte]

**Parameter nr. 24 Inschakelen/uitschakelen knipperen van de led wanneer een alarm geactiveerd wordt**

0 - Uitschakelen.

1 - Inschakelen.

Fabrieksinstelling: 1

Grootte van de parameter: 1 [byte]

**Parameter nr. 32 Laag batterijniveau**

Deze parameter definieert een batterijniveau als "Lage batterijspanning".

Beschikbare instellingen: 10 – 50 (10 % – 50 %)

Fabrieksinstelling: 50 (50 %)

Grootte van de parameter: 1 [byte]

## 09 Vereenvoudigde EU-Conformiteitsverklaring

REHAU AG+Co verklaart hierbij dat het apparaat voldoet aan de essentiële eisen en geldende bepalingen van de Richtlijnen 2014/30/EU, 2011/65/EU en 2014/53/EU.

De volledige tekst van de Conformiteitsverklaring is beschikbaar op het volgende internetadres

**[www.rehau.de/zertifikate-hochbau](http://www.rehau.de/zertifikate-hochbau)**

## 10 Meer informatie

Meer informatie en technische documentatie over de watermelder of verwante producten zoals de RE.HUB Gateway vindt u op

**[www.rehau.com/ti](http://www.rehau.com/ti)**

Onder voorbehoud van technische wijzigingen. Lees ook de bijbehorende technische productinformatie die u online vindt op **[www.rehau.com/ti](http://www.rehau.com/ti)**.

Dit document is auteursrechtelijk beschermd. De daaruit voortvloeiende rechten, met name voor het vertalen, het herdrukken, het gebruiken van afbeeldingen, het uitzenden, het weergeven op fotomechanische of gelijkaardige manier en het opslaan in gegevensverwerkingsinstallaties, zijn onder voorbehoud.



© REHAU NV  
Ambachtenlaan 22  
3001 Heverlee (Leuven)  
België

Databankweg 26a  
3821 AL Amersfoort  
Nederland

410604 NL 03.2021