

---

**TERMOSTATO AMBIENTE D NEA SMART R**  
Manual de instalación

---

# CONTENIDO

<b>1</b>	<b>Seguridad</b>	<b>3</b>
1.1	Símbolos utilizados	3
1.2	Uso al que va destinado	3
1.3	Avisos generales de seguridad	3
<b>2</b>	<b>Características</b>	<b>4</b>
2.1	Datos técnicos	4
2.2	Conformidad	4
<b>3</b>	<b>Instalación</b>	<b>5</b>
3.1	Contenido del envío	5
3.2	Montaje	5
<b>4</b>	<b>Uso</b>	<b>7</b>
4.1	Características del aparato	7
4.2	Ajuste	8
4.3	Puesta en funcionamiento por primera vez	8
4.4	Prueba de conexión	8
4.5	Programas Confort - Smart Start / Modo apagado	8
4.6	Resumen de funciones Lifestyle	8
4.7	Funciones Lifestyle	9
4.8	Resumen de parámetros	9
4.9	Parámetros	10
<b>5</b>	<b>Resolución de errores, limpieza y mantenimiento</b>	<b>11</b>
5.1	Resolución de errores	11
5.2	Cambio de la batería	11
5.3	Limpieza	11
5.4	Eliminación	11



Para obtener más información sobre el sistema de control de NEA SMART y la descarga de documentación, visita [www.rehau.es/nea\\_smart](http://www.rehau.es/nea_smart)

# 1 SEGURIDAD

## 1.1 Símbolos utilizados



Peligro de muerte por tensión eléctrica.

## 1.2 Uso al que va destinado

El termostato D NEA de SMART R - más tarde llamado solo termostato D - es un termostato de ambiente para operar con la estación base NEA SMART 230 V.

El dispositivo sirve:

- para el funcionamiento de la estación base NEA SMART R 230 V
- para la detección de la temperatura ambiente y el ajuste de la temperatura deseada en un entorno dado.

Cualquier otro uso está expresamente prohibido y puede causar riesgos para los cuales el fabricante no da ninguna garantía.

## 1.3 Instrucciones generales de seguridad



Peligro de muerte por tensión eléctrica. La estación base está en tensión.

- Antes de abrirlo, desconectarlo siempre de la red y asegurarlo para que no se pueda encender por error.
- Activar en el contacto de la bomba/caldera la tensión externa existente y asegurar frente a conexiones inesperadas por error.

## 2 CARACTERÍSTICAS

### 2.1 Datos técnicos

Termostato ambiente D Nea Smart R	
Control de la temperatura del suelo	Sensor remoto Nea Smart (opcional)
Alimentación	2 pilas alcalinas LR03/AAA
Duración de la batería	> 2 años
Banda de frecuencia	868 MHz banda SRD
Alcance	25 m (en edificios)
Grado / clase de protección	IP20 / III
Temperatura ambiente	da 0 a 50°C
Rango de humedad ambiental	de 5 a 80%, no condensa
Dimensiones (ancho x alto x profundidad)	86 x 86 x 26,5 mm
Rango de ajuste	de 5 a 30°C
La temperatura se puede ajustar a intervalos de	0,2 K
Alcance de temperatura deseada	de 0 a 40°C
Intervalo de regulación	±0,3 K

Tab. 2-1 Datos técnicos del Termostato ambiente D

### 2.2 Conformidad

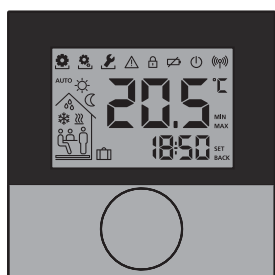
Este producto lleva el distintivo CE y con ello responde a las exigencias enunciadas en las normas:

- 2004/108/CE con sus modificaciones "Directiva del Consejo relativa a la aproximación de las legislaciones de los Estados miembros en materia de compatibilidad electromagnética"
- 2006/95/CE con sus modificaciones "Directiva del Consejo relativa a la aproximación de las legislaciones de los Estados miembros sobre el material eléctrico destinado a utilizarse con determinados límites de tensión"
- "Ley sobre las instalaciones por radio y dispositivos de telecomunicación para la transmisión (FTEG) y normativa 1999/5/EG (R&TTE)

El instalador es responsable del cumplimiento de requisitos de protección adicionales que puedan existir para la instalación en su conjunto.

# 3 INSTALACIÓN

## 3.1 Volumen de suministro



1 x

### Accesorios:



Sensor remoto NEA SMART

Fig. 3-1 Volumen de suministro

## 3.2 Montaje

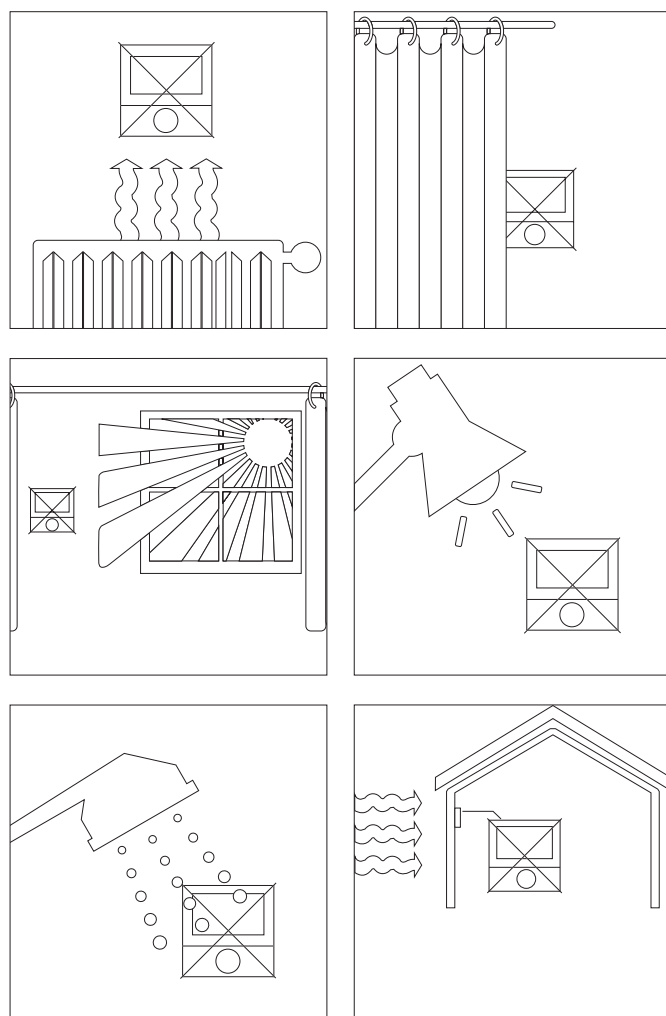
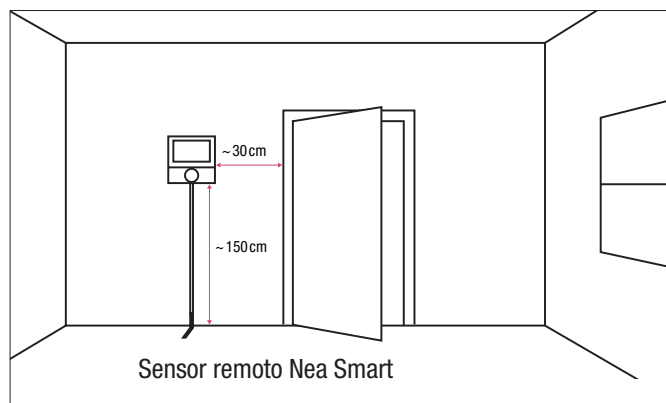


Fig. 3-2 Posiciones de instalación del termostato ambiente

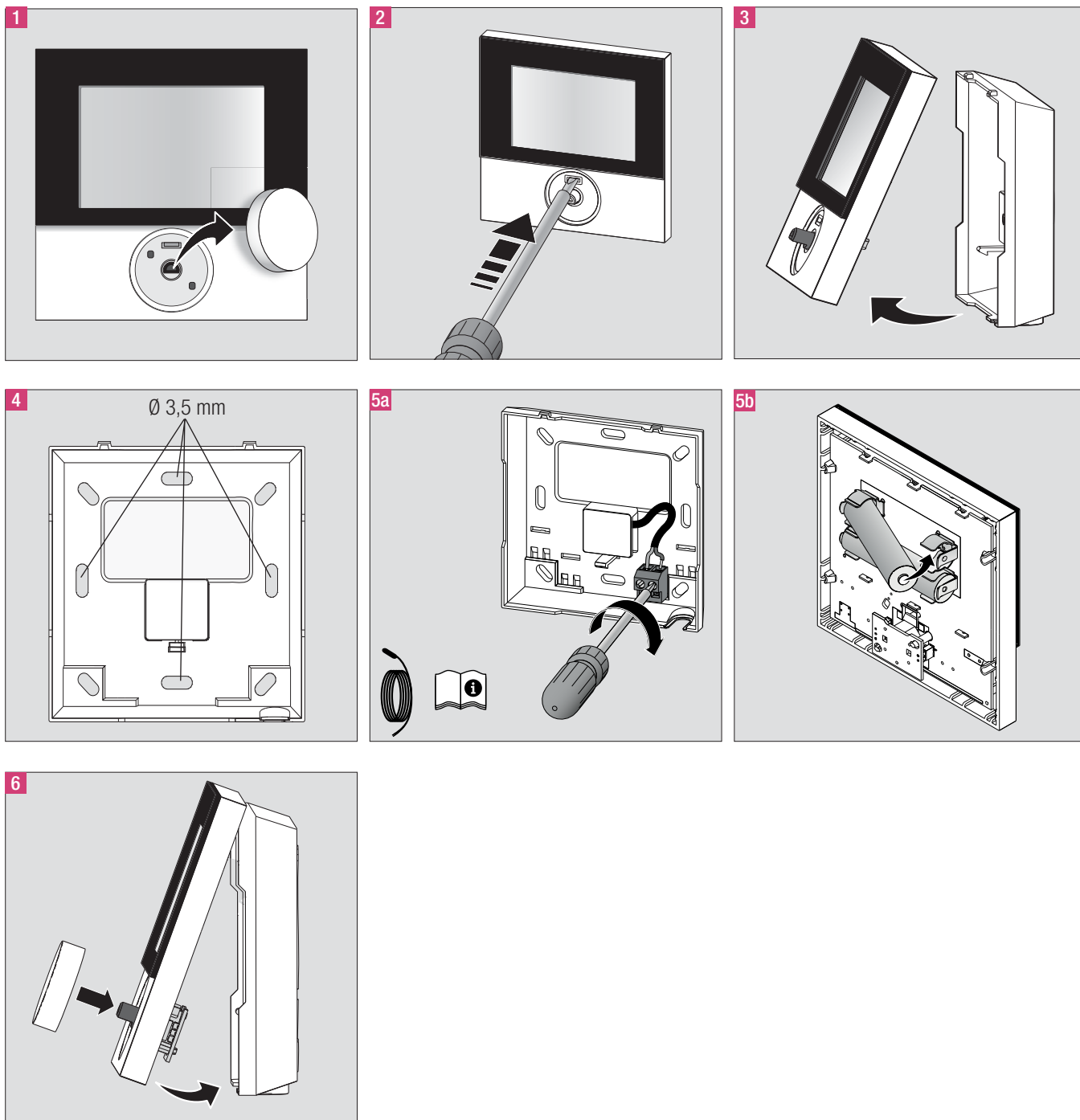


Fig. 3-3 Instalación y conexión del termostato

# 4 USO

## 4.1 Características del aparato

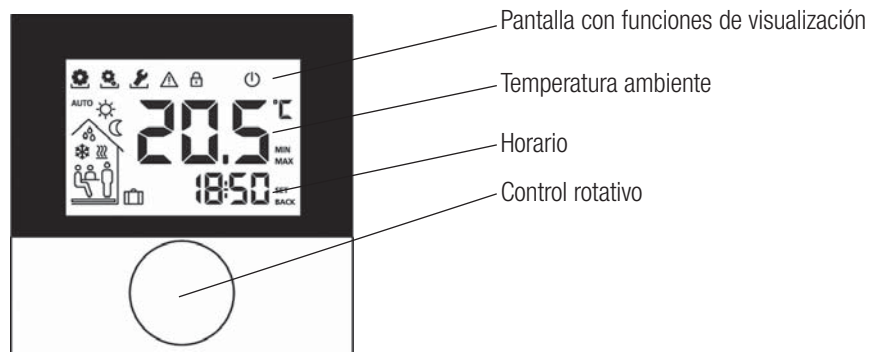


Fig. 4-1 La pantalla del termostato D

Símbolo	Significado
	Menú Funciones
	Menú Configuración
	Menú Servicio
	Aviso importante / Función errónea
	Batería baja
	Seguridad para niños
	Apagar
	Transmisión
<b>AUTO</b>	Modo automático

Símbolo	Significado
	Modo día
	Modo noche
	Modo refrescamiento desactivado
	Modo refrescamiento activado
	Luz continua: Smart-Start / Modo Stop activado Intermitente: modo de calefacción activado
	Presencia activa (solo en Modo Automático)
	Modo Party
	Modo vacaciones Luz continua: planificado Intermitente: Activo
	Ajustar la temperatura mínima del suelo

Tab. 4-1 Significado de los símbolos en la pantalla

## 4.2 Ajuste

Ajuste del termostato es a través del control rotativo:



Pulsando el control rotativo se activan los menús y las funciones.



Girando se ajusta la temperatura nominal, así como la navegación entre los menús y sus funciones.

Incluyen un nivel básico y tres menús.

### Nivel de básico:



Girando se ajusta la temperatura deseada de referencia.

### Selección del menú:



**Funciones:** Contiene todas las principales funciones básicas.



**Ajustes:** Contiene características adicionales y numerosas posibilidades de ajuste.



**Soporte:** Contiene varios parámetros del sistema. Se permite el control óptimo del sistema en su conjunto a través de la configuración de los parámetros individuales.

## 4.3 Antes de la puesta en servicio

1. Si el modo de acoplamiento (pairing) está activo, no deben haber otras estaciones base en el ámbito de alcance.
2. Activar la función de enlace (conexión) a la estación base a zonas deseadas (véase el manual base Nea Smart 24V)
3. Mantenga pulsado el botón de giro durante 3 segundos para iniciar el modo de acoplamiento (la pantalla "Set").
  - La base y el termostato están conectados
  - Cuando se programa la estación base, la fecha y la hora se importan automáticamente desde el termostato.

Durante la primera puesta en funcionamiento de la estación base: establecer año, fecha y hora girando y presionando.

## 4.4 Prueba de conexión

Pulse y mantenga pulsado durante 3 segundos el botón de giro para iniciar la prueba de conexión (la pantalla mostrará "Set"). La zona de calefacción asignado al control del medio ambiente se pone en contacto durante 1 minuto y de encendido / apagado en función de su estado actual.

## 4.5 Programas Confort - Smart Start / Modo apagado

Los programas Confort contienen el valor por defecto de los tiempos de conexión, que se puede utilizar para los días de la semana (1-5) y el fin de semana (6-7). Fuera de este horario, el sistema cambiará al modo Noche.

Los programas Confort se seleccionan en el menú Parámetros. El valor por defecto de encendido a veces puede ser modificado para adaptarse a sus necesidades individuales.

Programa	Horario Confort 1	Horario Confort 2
P0	05:30 – 21:00	–
P1	04:30 – 08:30	17:30 – 21:30
P2	06:30 – 10:00	18:00 – 22:00
P3	07:30 – 17:30	–

Tab. 4-2 Horarios de encendido predefinido

## 4.6 Resumen de las funciones Lifestyle

A través de este menú puede configurar las características Lifestyle.

1. Pulse el control rotativo del mando.
2. Abra el menú pulsando nuevamente.
3. Seleccione la función deseada.

Las siguientes funciones están disponibles.

Para más información, consulte la tabla "Funciones".



Para ver los cambios de características Lifestyle en todos los termostatos pueden tardar hasta 10 minutos.

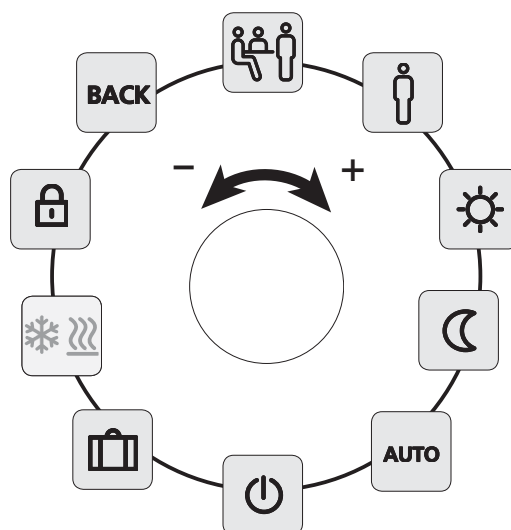


Fig. 4-2 Menú de funciones Lifestyle



## 4.7 Funciones Lifestyle

Características	Símbolo	Pasos
<b>Fiesta</b> Desactivar la disminución de la temperatura de xx horas		- Activar la función pulsando - Ajustar la duración en horas - Confirme su selección pulsando
<b>Ausencia</b> El modo de tiempo de calefacción de fin de semana también se utiliza para días laborables	AUTO 	- Los días laborables sólo están disponibles en el modo automático - Activar la función pulsando - Terminar mediante la elección de otra función de estilo de vida
<b>Modo día</b> Estándar Ajuste de la temperatura establecida como objetivo		- Activar la función pulsando.
<b>Modo noche</b> La temperatura de ajuste teórico para el modo día se reduce automáticamente		- Activar la función pulsando.
<b>Modo automático</b> Ajuste automático de la temperatura de acuerdo con los programas Confort en el menú Configuración	AUTO	- Activar la función pulsando.
<b>Apagar</b> Con esta función, el regulador de temperatura ambiente se apaga. La función de protección contra heladas se mantiene activo.		- Pulse para apagar el termostato - Pulse otra vez para encender el termostato.
<b>Selección del modo de calefacción y refrescamiento</b> El modo de funcionamiento se determina, si la función de copiloto se activa en la base.		(Co-Piloto ativado) - Activar la función pulsando - Elegir el modo - Confirmar la selección pulsando.
<b>Modo de vacaciones</b> Se baja automáticamente la temperatura a la previamente indicada como de vacaciones.		- Activar la función pulsando - Elegir la fecha de inicio y final, confirmar la selección pulsando. - La función Vacaciones viene desactivada a través de una nueva selección.
<b>Bloqueo del funcionamiento</b> Esta función bloquea el regulador de la temperatura ambiente.		- Confirmar la selección pulsando. - Para desactivar pulsar el control rotativo por >3 s.
<b>RETORNO</b> Pulsar para abandonar el menú.	BACK	- Abandonar el menú pulsando.

Tab. 4-3 Funcion del estilo de vida

## 4.8 Resumen de parámetros

A través de este menú puede efectuar ajustes avanzados.

- Pulse el botón de giro
- Apagar el menú parámetro y activarlo pulsando nuevamente

La siguiente función no está disponible.

Para mayor información consulte la tabla "Parámetros".

Pueden pasar más de 10 minutos hasta que todos los aparatos de mando muestren los cambios de los parámetros globales del sistema.

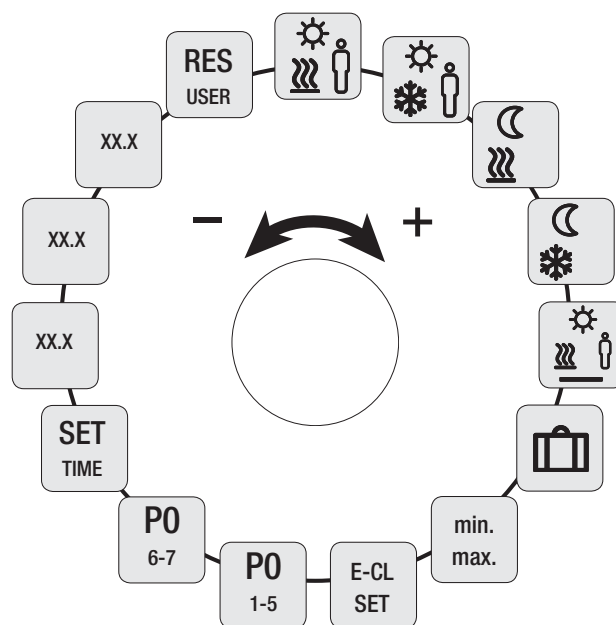







Fig. 4-3 Menú de selección de los ajustes

## 4.9 Parámetro

Parámetro	Símbolo	Pasos
Temperatura individual en modo calefacción		- Active y ajuste la temperatura deseada - Confirme su selección pulsando.
Temperatura individual en modo refrescamiento		- Active y ajuste la temperatura deseada - Confirme su selección pulsando.
Disminución de la temperatura en modo calefacción		- Active y ajuste la temperatura deseada - Confirme su selección pulsando.
Disminución de la temperatura en modo refrescamiento		- Active y ajuste la temperatura deseada - Confirme su selección pulsando.
Temperatura mínima del suelo (solo en conexión con el sensor NEA)		- Active y ajuste la temperatura óptima deseada (1,0...6,0 ≈ 18°C...28°C) - Confirme su selección pulsando.
Disminución de la temperatura en modo vacaciones		- Active y ajuste la temperatura deseada - Confirme su selección pulsando.
Ajuste del límite de temperatura	min max	- Activar - Seleccione la temperatura de ajuste mín/máx y a continuación confirme su selección pulsando.
Control del tiempo mediante un temporizador externo	E-CL SET	- Active y seleccione ON o bien OFF - Confirme su selección pulsando.
Selección del programa Confort para los días laborables	P0 1-5	- Active y confirme su selección - Seleccione el programa Lifestyle (P0-P3) y actívelo.
Selección del programa Confort para el fin de semana	P0 6-7	- Active y confirme su selección - Seleccione el programa Lifestyle (P0-P3) y actívelo.
Ajuste de la hora y la fecha	SET TIME	- Activar, ajuste el año (aaaa), el mes (mm) y el día (dd), así como la hora (hh:mm) y a continuación confirme su selección pulsando.
Información de la versión de software del termostato	So1 XX-XX	- Visualice la versión de software del termostato.

Parámetro	Símbolo	Pasos
Información de la versión de software de la estación de base	So2 XX-XX	- Visualice la versión de software de la estación de base.
Información de la versión de software del control Ethernet	So3 XX-XX	- Visualice la versión de software del control Ethernet.
Reset de los niveles de uso. Poner a cero todos los ajustes de los usuarios	RES USER	- Activar y seleccione „Yes“ - Pulse, para poner a cero todas las funciones.

Tab. 4-4 Parámetros

# 5 RESOLUCIÓN DE ERRORES, LIMPIEZA Y ELIMINACIÓN

## 5.3 Resolución de errores

Para informar de errores, el símbolo correspondiente parpadea en pantalla.

Señal	Significado	Posibles resoluciones
	Batería baja	- Cambie las pilas lo antes posible
	Fallo de comunicación con la estación	- Compruebe la corriente. - Utilice el repetidor o la antena activa para aumentar el alcance de la señal. - Si el problema persiste, póngase en contacto con un electricista cualificado.
	Termostato sin asociar	- Vuelva a asociar el termostato. - Póngase en contacto con un electricista cualificado.
	Estación de base apagada	- Vuelva a conectar la base a la alimentación eléctrica. - Si el fallo persiste, póngase en contacto con un electricista cualificado.
 Err 0001	Fallo del sensor interno	- Sustituir si fuera preciso, póngase en contacto con un electricista cualificado.
 Err 0002	Fallo del sensor externo	- Sustituir si fuera preciso, póngase en contacto con un electricista cualificado.
 Err 0004	Problema de capacidad de la batería	- Cambie inmediatamente las pilas
 Err 0005	A pesar de la correcta asociación, no aparece la estación de base.	- Compruebe la corriente. - Vuelva a asociar el termostato. - Póngase en contacto con un electricista cualificado.
 Err 0006	Fallo de comunicación con la estación	- Compruebe la corriente. - Póngase en contacto con un electricista cualificado.

Tab. 5-1 Señales de error en pantalla

## 5.3 Cambio de la batería



Letal si se ingiere.

Los niños pequeños pueden ingerir el dial/pilas.

No deje el termostato sin vigilancia durante la sustitución de las pilas.

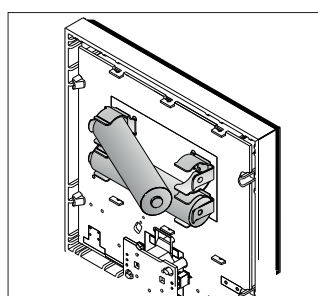
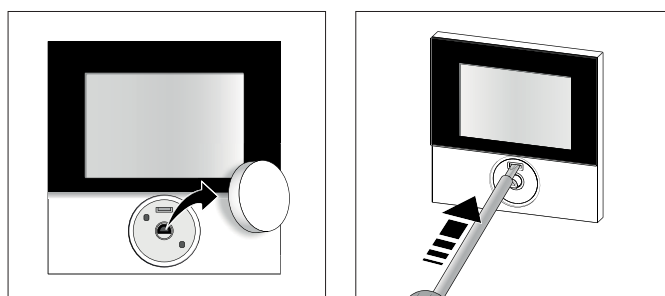


Fig. 5-1 Cambio de las pilas

Tras la sustitución de las pilas vuelva a activar el termostato pulsando. Se restaurarán los valores seleccionados anteriormente.

## 5.4 Limpieza

Para la limpieza, utilice un paño suave y seco, sin disolventes.

## 5.5 Eliminación



Las estaciones base no se deben eliminar con la basura doméstica. El usuario está obligado a entregar los aparatos en los correspondientes puntos de recogida de residuos.

Una recolección por separado y una eliminación correcta contribuyen al mantenimiento de los recursos naturales y garantiza una reutilización que protege la salud de las personas y respeta el medio ambiente. En la administración municipal o en las empresas de eliminación de basuras le informarán sobre dónde están los puntos de

Nuestro asesoramiento verbal y por escrito acerca de las técnicas y condiciones de aplicación de nuestros productos y sistemas se basa en nuestra experiencia, así como en los conocimientos sobre casos típicos o habituales y se proporciona según nuestro leal saber y entender. El uso previsto de los productos REHAU se describe al final de la información técnica que trate del sistema o producto en cuestión. La versión actual correspondiente en cada caso está disponible en [www.rehau.com/TI](http://www.rehau.com/TI). La aplicación, el uso y el tratamiento de nuestros productos están absolutamente fuera de nuestro control y, por tanto, son responsabilidad

exclusiva del respectivo usuario o cliente. Sin embargo, en caso de producirse cualquier reclamación cubierta por la garantía, ésta se registrará exclusivamente por nuestras condiciones generales de venta, que pueden consultarse en [www.rehau.com/conditions](http://www.rehau.com/conditions), siempre y cuando no se haya llegado a otro acuerdo por escrito con REHAU. Esto también se aplicará a todas las reclamaciones de garantía con respecto a la calidad constante de nuestros productos de acuerdo con nuestras especificaciones. Salvo modificaciones técnicas.

#### **DELEGACIONES COMERCIALES REHAU**

**Barcelona** - 93 635 35 00, [barcelona@rehau.com](mailto:barcelona@rehau.com)

**Bilbao** - 94 453 86 36, [bilbao@rehau.com](mailto:bilbao@rehau.com)

**Madrid** - 91 6839425, [madrid@rehau.com](mailto:madrid@rehau.com)

**Centro de pedidos REHAU** - 93 635 34 88, [centropedidos@rehau.com](mailto:centropedidos@rehau.com)

[www.rehau.es](http://www.rehau.es)